

2022년 사업계획 및 예산(안)

2021. 12

2022년 사업계획 및 예산(안) 목차

I. 복지관 현황	
1. 비전체계	3
2. 주요연혁	4
3. 시설현황	4
II. 2022년 운영계획	
1. 복지관 운영방향	6
2. 부서별 운영계획	7
2.1. 상담사례지원팀	8
2.2. 기능향상지원팀	18
2.3. 가족지원팀	24
2.4. 직업지원팀	32
2.5. 지역권익옹호팀	42
2.6. 평생교육지원팀	51
2.7. 기획홍보팀	58
2.8. 운영지원팀	66
III. 2022년 예산	
1. 예산총칙	75
2. 예산총괄	76
3. 회계별 예산내역	78
IV. 평가계획	130

2022. 05. 31

I. 복지관현황

2022년 사업계획 및 예산(안)

1. 비전체계

관 훈

맑고 밝고 훈훈하게

미 션

은혜로 하나되어 더불어 행복한 통합사회구현

비 전

일상에서 행복을 누리는 포용사회의 선도적인 복지관

핵심가치

보은감사, 소통화합, 자력양성, 자리이타

운영원칙

존중성, 전문성, 효율성, 윤리성, 연계성

2. 주요연혁

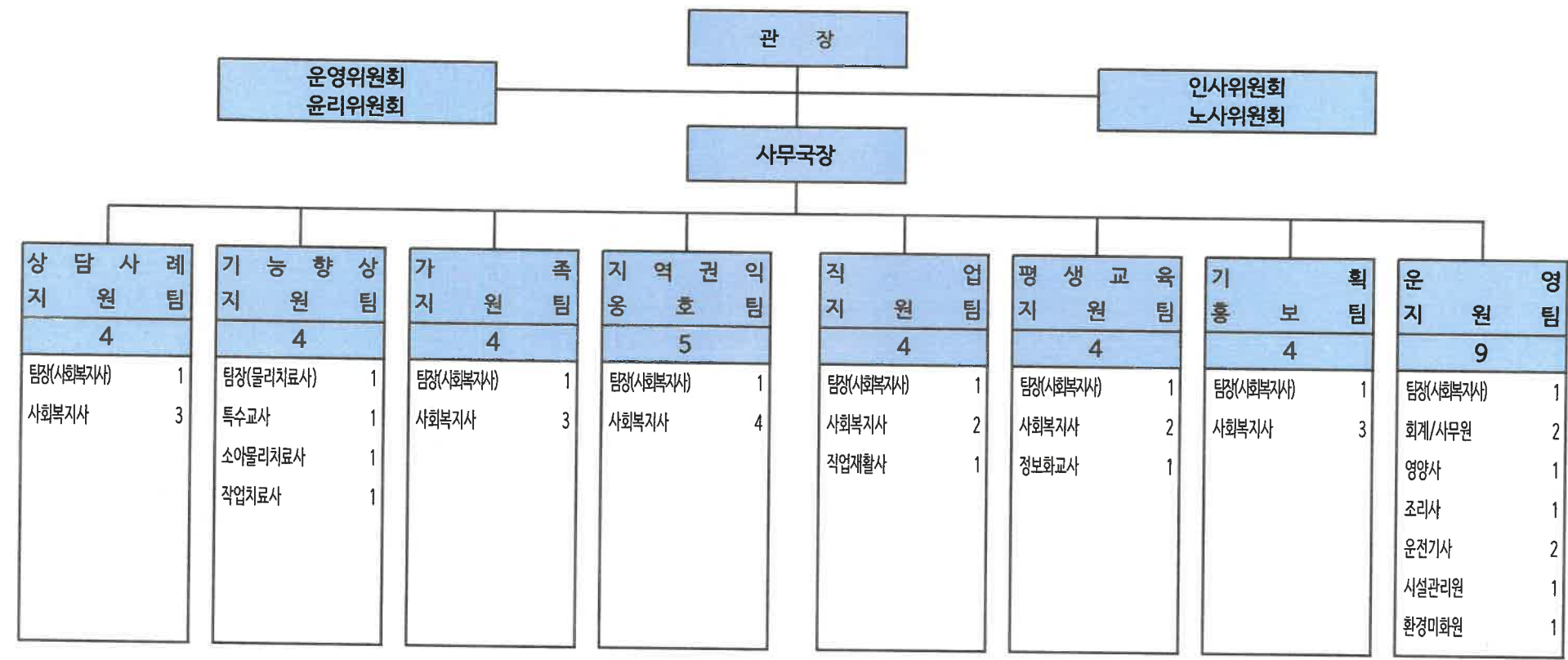
<p>2021년</p> <p>11.30 제1회 자기권리주장대회(관내) 실시 10.20 (주)비즈케어 소독기 후원전달식 9. 17 추석명절행사 ‘마음을 보내요’ 실시 8. 6 광양여성라이온스클럽과 업무협약체결 7. 7 광양시 도시보건지소와 업무협약 7. 1 개관1주년기념행사 ‘중마장복, 첫돌을 축하해’ 실시 6.25 2021년 취업지원네트워크 협약식 진행(17개기관 참여) 5. 7 행복이음빨래방 개소식 4.19 광양마로라이온스클럽 후원금 전달식 4. 8 포스코 PNR과 사회공헌활성화를 위한 업무협약체결 3.26 2021년 멘토링 활성화 지원사업 선정(전남사회복지협의회) 3.22 직장내 장애인식개선 교육강사지원사업 약정체결(한국장애인고용공단) 3.19 도심속 상자텃밭조성지원사업 선정(광양시) 3.16 2021년 우수평생학습 프로그램 지원사업 선정 ‘손오공’ (광양시) 3.15 광양장애인복지관-중마장애인복지관 중간관리자 간담회 3.11 복지관 온라인소식시 ‘일상의 행복’ 창간호 발행 2.19 사랑채움 SNNC 1% 나눔지정사업 협약체결 2.16 발달장애인 사회참여프로그램 지원사업 선정(광양시) 2.10 광양시 중마장애인복지관 2021년 랜선 설인사 진행 1. 22 광양시 건강가정,다문화가족지원센터와 협약식 체결</p>	<p>2020년</p> <p>12.24 비대면 송년행사 실시 11.27 복지관 명칭 변경(중마장애인복지관->광양시 중마장애인복지관) 11.25 사랑의 김장나눔 행사 실시 11. 3 광양지역 장애인시설 및 기관 단체장 간담회 실시 10.29 제1차 고객간담회 실시 10.15 중마장애인복지관 개관식 10.12 복지관 서비스 개시 10. 7 Barrier Free(장애물 없는 생활환경) 우수등급 인증 9.14 치료영역 공개추첨 실시(소아물리치료, 작업감각통합치료) 8. 4 우뢰징검다리봉사단 후원금 전달식 8. 3 접수상담시작(~08.31) 7.22 광양/중마장복 서비스권역 회의 7.22 2020년 사업계획서 발표회 7.20 제1차 운영위원회의 실시 7.15 광양시니어클럽 업무협약 체결 7. 2 중마장애인복지관 비전체계 수립 7. 1 중마장애인복지관 신입직원 오리엔테이션 (38명) 6. 1 중마장애인복지관 운영시작 (5명 준비팀) 2.20 사회복지법인 삼동회와 광양시 위·수탁 협약체결</p>
---	---

3. 시설현황

3.1. 일반현황

소재지	전남 광양시 중마로 525(마동)	대지	19,986㎡ (6,046평)
전화번호	061-795-0420	팩스번호	061-795-0422
연건평	2,709㎡ (820평)	건축면적	1,995㎡ (604평)
지상 1층	1,144㎡ (346평) 성인물리치료실, 체력단련실, 식당, 프로그램실1, 세탁실, 창고, 상담실, 프로그램실2, 남녀휴게실, 주간보호실1,2, 방재실, 발전기실, 기계실, 전기실 등		
지상 2층	1,565㎡ (474평) 통합사무실(통신실, 문서실, 회의실, 직원휴게실), 물품보관실, 보호자대기실, 조기교육실, 언어치료실, 언어치료실1, 작업치료실, 소아물리치료실, 정보화교실, 미술활동실, 프로그램실3, 관장실, 강당, 자원봉사실, 교육장, 프로그램실4, 직업지원실 등		
편의시설	장애인, 노인, 아동, 임산부 등이 이용할 수 있도록 각종 편의시설 완비(BF인증 우수)		

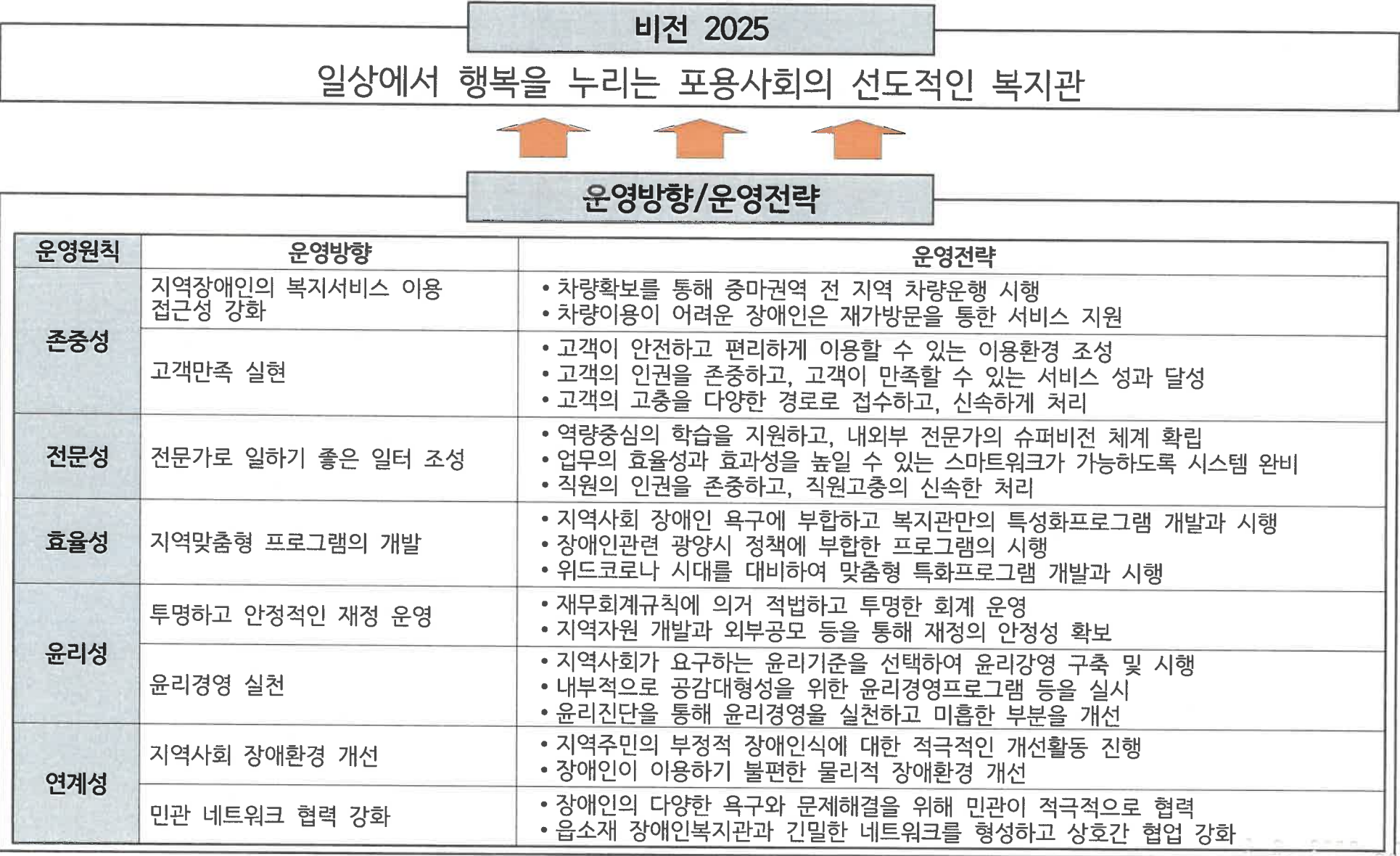
3.2. 조직현황 : 1국 8팀



○ 인원수: 정원 40명

관장 (사회복지사)	사무국장 (사회복지사)	사회복지사	특수교사	물리치료사	작업치료사	정보화교사
1	1	25	1	2	1	1
회계원	사무원	영양사	조리사	운전기사	시설관리원	환경미화원
1	1	1	1	2	1	1

II. 2022년 운영계획
1. 운영목표 및 운영방향



2. 부서별 운영계획

- | | |
|--------------|--------------|
| 2.1. 상담사례지원팀 | 2.2. 기능향상지원팀 |
| 2.3. 가족지원팀 | 2.4. 지역권익옹호팀 |
| 2.5. 직업지원팀 | 2.6. 평생교육지원팀 |
| 2.7. 기획홍보팀 | 2.8. 운영지원팀 |

2.1. 상담사례지원팀 운영계획

- 비 전: 우리는 함께 하겠습니다(고객과 지역사회(자원)와 직원 모두 일상에서 행복을 누릴 수 복지관이 되도록 함께 하겠습니다)
- 슬로건: 우리는 함께 하겠습니다!
- 환경분석

내부 환경	강점	<ul style="list-style-type: none"> • 상담사례지원팀 최적의 직원, 열의성 & 이동성 & 업무경험(1년) 갖추. • 유사한 업무 내용으로 담당자의 타 권역 사업에 대한 업무이해가 높고, 업무지원이 가능함. • 2021년 기준 재가고객 137명 중 122명(89%)이 직원에 대한 만족도 높음. (친절하고 적극적인 경청) • 통합고객관리, 재가복지 고객관리 일관된 시스템, 식당, 창고, 상담실 활용, 각 팀원간 협력 좋음. • 코로나19 영향 최소화로 실적 및 업무 진행에 어려움이 없음.(비대면 밀반찬, 소통지원, zoom 회의 등)
	약점	<ul style="list-style-type: none"> • 자원봉사자·후원자 개발 및 관리에 대한 신입 팀원 리더쉽 & 균형능력 미숙, 뉴타입 시대 변화(셀프코칭, 시도, 재미, 공유 등) • 재가고객 23%는 서비스 제공을 많이 원하며, 서비스 제공 및 나눔 인식개선의 팀간 협력을 받아야함.(민주시민역량강화) • 차별화된 재가복지서비스 개발이 필요하며, 관계의 변화+인식개선+예산절감 프로그램 진행(리사이클링, 네트워크 강화) • 지역사회내 복지관 시설 이용에 대한 불편함 호소, 적극적인 해결방안 모색 중. (다압면 차량지원, 도로U턴, 횡단보도 등)
외부 환경	기회	<ul style="list-style-type: none"> • 8개권역 맞춤형복지팀 협약으로 사업수행시 원활하게 소통하고 연계가능함.(고객 자원 연결 및 정보공유 등) • 코로나 일상회복 단계로 변화되어 다양한 고객 유치 및 참여가능 할 것으로 기대됨. • 포스코 업체와 근접하여 자원개발 및 관리가 용이하며, 기관 협력 봉사활동에 관심이 많음. • 중마권역만의 신생 지역주민 조직화가 발생되어 복지관과 상생 발전 가능성이 높음.(여성단체, 협의체 등) • 광양시 교육환경 변화 '햇살학교' 설립에 따라 이동경로가 짧아져 고객들의 복지관 이용의 변화가 예상됨.(순천에서 광양으로) • 22년 대형차량 및 추가 차량 구비되면, 이용고객 증가와 가정방문을 통한 고객 관리 가능
	위협	<ul style="list-style-type: none"> • 22년 복지정책에 맞춘 전문 위기지원 시스템 보완, 민첩한 정책 현안 대응전략 요구 • 지역사회 복지관 핵심역할 및 강한 신뢰도 확보를 위한 강한 연대와 상생 기능 강화 • 코로나 시대와 기업시민 의무적 봉사활동으로 비대면·편하게·쉽게 봉사활동 희망, 원거리 자원연계요청시 애로사항 발생으로 사전 포스코 및 협력업체 봉사교육과 봉사시민의식 함양 제고 • 정부 및 광양시 지원금 제공에 따른 복지서비스 문화, 장애인 관련 복지기관과 서비스 비교 • 4차산업혁명에 맞춘 인공지능(AI), 사물인터넷(IOT), 가상현실(VR) 등 정보통신기술에 기반한 새로운 프로그램 도입 기획

○ 운영방향(전략목표)

• 보은감사 - 지역사회 자원과 함께 하겠습니다.

- ① 자원봉사자의 효율적인 시간관리를 위한 최적의 봉사활동을 구성하겠습니다.(집단+개별 봉사프로그램 제시)
- ② 지역사회기관과 파트너십을 통해 효율적인 사업을 진행하겠습니다.(맞춤형복지팀, 포스코1%나눔재단, 사랑나눔복지재단 등)
- ③ 후원자, 자원봉사자와 적극적이고 전문적인 상담지원팀만의 연계성을 갖겠습니다. (연1회 간담회, 결연후원자 서신 발송)

• 소통화합 - 고객과 함께 하겠습니다.

- ① 독거, 중증, 노인 장애인이 많이 구성된 고객을 위해 소통하며, 존중하겠습니다. (60세이상 50%, 독거 43%, 중증 70% 관리)
- ② 코로나 일상에 맞춰 복지관 이용이 많아지도록 하겠습니다. (권역별 특성 PG, 신규고객 적응 PG)
- ③ 다양한 프로그램 제공으로 더불어서 행복할 수 있는 장을 마련하겠습니다.

• 자력양성 - 지역사회내 고객이 자립할 수 있도록 하겠습니다.

- ① 지역사회 봉사자 및 후원자를 연계하여 더 많은 서비스 제공해드리겠습니다.(결연후원 증가, 물품지원 확대, 사례관리 강화)
- ② 고객들이 나눔+시민의식 함양 할 수 있도록 인식개선 하겠습니다.(주거환경개선시 자부담 10%, 고객이 고객에게 후원)
- ③ 나와 복지관, 지역사회발전을 위해 공부하고, 배우며, 윤리경영 하겠습니다.(월 1회 팀학습(상담일지, 회의록 등),

• 자리아타 - 직원들이 함께 하겠습니다.

- ① 담당권역 변경, 고객 욕구 대응, 더 많은 고객을 알고, 더 많은 고객에게 서비스 지원하겠습니다.
- ② 팀원간, 팀간 사업진행에 적극적으로 협력하겠습니다. (매주 타팀과 만남시간, TFT 활동, 업무지원 등)
- ③ 지역사회 발전을 위해 윤리경영 실천하겠습니다. (월 1회 클린오피스데이 실천(창고, 책상 등), 리사이클링 사업실천(김치통, 아이스팩 재활용 등)

○ 전년도 대비 주요 변경사항

- 2022년 통합고객관리 복지관 인근 거주 고객의 이용을 높이기 - 소통지원사업(안전하고, 쉬운 이용방법 및 수칙 안내)
- 2022년 고객 및 지역사회 이해를 위한 1,2,3권역 재가복지서비스 순환 업무
- 2021년 재가복지서비스 욕구 및 만족도 결과에 반영한 서비스 제공 횟수 증가
 - 21년 실인원 5,233명, 건횟수 9,037회, 연인원 9,210명 -> 22년 실인원 6,102명, 건횟수 9,309회, 연인원 10,525명
- 지역 자원연계 특화 사업 진행 - SNNC재가장애인반찬지원사업, 포스코건설나들이지원사업, 전남멘토링활성화지원사업, 보금자리정리정돈사업, EBS나눔0700위기가정지원사업
- 각 권역별 특성을 반영하는 프로그램 개발 - 중골사업, 광금태사업, 진진다사업

○ 목표 실적

연번	사업명	실인원	건횟수	연인원	연번	사업명	실인원	건횟수	연인원
1	통합고객관리	2,226	2,198	2,226	7	SNNC재가장애인반찬지원사업	260	242	280
2	사례관리	164	290	442	8	전남멘토링활성화지원사업	55	19	95
3	1권역재가복지서비스	1,439	3,010	3,359	9	포스코건설나들이지원사업	50	23	50
4	2권역재가복지서비스	780	1,918	2,078	10	보금자리정리정돈재능봉사단	54	32	110
5	3권역재가복지서비스	772	1,451	1,579	11	나눔0700위기가정지원사업	2	3	6
6	상담사례연구사업	300	123	300	총계		6,102	9,309	10,525

○ 업무 분장

연번	직책	성명	주요업무
1	팀장	김인숙	팀총괄, 통합고객관리, 사례관리사업
2	사회복지사	유성호	1권역재가복지서비스(중마동, 골약동), SNNC재가장애인반찬지원사업, 문서관리
3	사회복지사	김성재	2권역재가복지서비스(광영동, 태인동, 금호동), 상담사례연구, 보금자리정리정돈사업, 나눔0700, 팀회의록
4	사회복지사	강다혜	3권역재가복지서비스(진상면, 진월면, 다압면), 전남멘토링활성화지원사업, 지역맞춤형활동지원사업, 업무일지

01. 통합고객관리

○사업목적: 고객의 욕구에 부합한 맞춤서비스와 역량강화를 위한 기반 조성을 목적으로 다양한 안내서비스를 연계하고 종합적인 고객정보를 관리하고자 함.

○사업대상: 중마권역에 등록된 장애인 및 등록예정 비장애인 300명

○사업기간: 2022년 1월 ~ 12월 (12개월)

○프로그램: 1. 접수상담 (250명(실), 250회, 250명(연))
2. 고객등록 (240명(실), 240회, 240명(연))
3. 접수면접 (240명(실), 240회, 240명(연))
4. 사회진단 (240명(실), 240회, 240명(연))
5. 의료진단 (48명(실), 48회, 48명(연))
6. 직업진단 (100명(실), 100회, 100명(연))
7. 교육진단 (10명 (실), 10회, 10명(연))
8. 언어진단 (6명(실), 6회, 6명(연))
9. 통합사정 (250명(실), 250회, 250명(연))
10. 서비스계획회의 (250명(실), 250회, 250명(연))
11. 회의결과안내 (250명(실), 250회, 250명(연))
12. 서비스계획 (200명(실), 200회, 200명(연))
13. 대기자관리 (60명(실), 60회, 60명(연))
14. 상담 (48명(실), 48회, 48명(연))
15. 의뢰 (2명(실), 2회, 2명(연))
16. 소통지원사업 (32명(실), 4회, 32명(연))

○성과목표: 1. 고객 맞춤 서비스 지원

○소요예산: 0원

02. 사례관리

○사업목적: 고객의 복합적인 욕구에 따른 다양한 자원연계와 지속적인 개입을 통해 맞춤지원 및 지역사회협력으로 변화를 유도하여 고객의 역량과 삶의 질을 향상시키고자 함.

○사업대상: 복합적 문제를 가지고 장기적 개입이 요구되는 장애인 20명, 지역사회 전문 자원가 60명 80명

○사업기간: 2022년 1월 ~ 12월 (12개월)

○프로그램: 1. 사례관리스크리닝 (10명(실), 10회, 10명(연))
2. 사례관리초기면접 (10명(실), 10회, 10명(연))
3. 사례관리사정 (10명(실), 20회, 20명(연))
4. 사례관리계획 (10명(실), 10회, 10명(연))
5. 사례관리평가 (10명(실), 20회, 20명(연))
6. 내부사례회의 (10명(실), 10회, 10명(연))

- | | |
|------------------------------------|------------------------------------|
| 7. 사례관리의뢰 (10명(실), 20회, 20명(연)) | 8. 통합사례회의 (30명(실), 16회, 168명(연)) |
| 9. 사례관리상담 (10명(실), 120회, 120명(연)) | 10. 사례관리자원연계 (30명(실), 30회, 30명(연)) |
| 11. 사례관리모니터링 (10명(실), 10회, 10명(연)) | 12. 사례관리종결 (3명(실), 3회, 3명(연)) |
| 13. 사례관리사후관리 (1명(실), 1회, 1명(연)) | 14. 긴급지원서비스 (10명(실), 10회, 10명(연)) |

○성과목표: 1. 서비스개입을 통한 고객 문제 및 욕구 해결

○소요예산: 1,020,000원

03. 1권역재가복지서비스

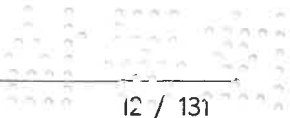
○사업목적: 1. 1권역(중마동, 굴약동)에 거주하는 재가고객에게 다양한 맞춤서비스 제공 및 역량 강화를 통하여 사회참여 지원하고자 함

○사업대상: 재가서비스가 필요한 1권역에 거주하는 장애인 120명

○사업기간: 2022년 1월 ~ 12월 (12개월)

- | | |
|--|---------------------------------------|
| ○프로그램: 1. 고객관리-스크리닝 (120명(실), 120회, 120명(연)) | 2. 고객관리-고객등록 (120명(실), 120회, 120명(연)) |
| 3. 고객관리-계약 (120명(실), 120회, 120명(연)) | 4. 고객관리-사정 (120명(실), 120회, 120명(연)) |
| 5. 고객관리-개별화 계획 (120명(실), 120회, 120명(연)) | 6. 고객관리-평가 (120명(실), 120회, 120명(연)) |
| 7. 고객관리-사례회의 (90명(실), 180회, 180명(연)) | 8. 고객관리-상담 (120명(실), 210회, 210명(연)) |
| 9. 고객관리-종결 (1명(실), 1회, 1명(연)) | 10. 고객관리-사후관리 (1명(실), 1회, 1명(연)) |
| 11. 일촌맺기사업 (8명(실), 40회, 80명(연)) | 12. 결연사업 (10명(실), 90회, 90명(연)) |
| 13. 생일지원사업 (58명(실), 58회, 58명(연)) | 14. 김장사업 (100명(실), 100회, 100명(연)) |
| 15. 물품지원사업 (120명(실), 240회, 240명(연)) | 16. 밑반찬사업 (28명(실), 1176회, 1176명(연)) |
| 17. 일상행복누리사업 (6명(실), 30회, 60명(연)) | 18. 가정봉사원파견사업 (5명(실), 36회, 180명(연)) |
| 19. 가정봉사원활동_개인지원 (3명(실), 36회, 36명(연)) | 20. 가정봉사원활동_단순지원 (3명(실), 36회, 36명(연)) |
| 21. 생활환경디자인사업 (41명(실), 41회, 41명(연)) | 22. 중·골사업 (25명(실), 10회, 50명(연)) |
| 23. 더불어함께지원사업 (100명(실), 5회, 100명(연)) | |

- | | |
|--|----------------|
| ○성과목표: 1. 1권역 재가고객의 서비스 제공 및 자원연계를 통한 고객 욕구 및 문제경감 | 2. 인적자원의 의견 반영 |
| 3. 인적자원의 활동 유지 | |



○소요예산: 7,070,000원

04. SNNC재가장애인반찬지원사업

○사업목적: SNNC봉사단이 코로나 19로 소외된 중마권역 재가장애인 가정에 직접 방문하여 밑반찬을 지원함으로써 식생활과 일상생활 안정에 도움을 준다.

○사업대상: 중마권역 재가복지서비스를 받고 있는 고객 120명

○사업기간: 2022년 3월~12월

○프로그램: 1. 대상자모집 및 관리 (120명(실), 120회, 120명(연))
2. 밑반찬지원 (120명(실), 120회, 120명(연))
3. 간담회 (20명(실), 2회, 40명(연))

○성과목표: 1. 재가 고객의 안부 확인 및 식생활 지원을 통한 건강유지

○소요예산: 5,000,000원

05. 상담사례연구

○사업목적: 상담사례관리사업의 고객에 대한 욕구 및 만족도조사, 내외부 전문가 자문, 운영계획 수립과 평가 등 상담사례관리사업 영역의 연구를 통해 그 결과에 기반한 서비스 반영과 사업의 내실화를 꾀하고자 함.

○사업대상: 상담사례지원사업을 이용하는 고객 150명

○사업기간: 2022년 1월 ~ 12월 (12개월)

○프로그램: 1. 운영/프로그램계획 (11회)
2. 욕구조사 (150명(실), 30회, 150명(연))
3. 만족도조사 (150명(실), 30회, 150명(연))
4. 외부전문가자문 (1회)
5. 상담사례연구 (1회)
6. 내부슈퍼비전 (12회)
7. 프로그램개발 (1회)
8. 운영/프로그램평가 (37회)

○성과목표: 1. 고객의 욕구에 기반을 둔 서비스 운영.
2. 체계적인 사업관리로 사업의 성과 향상.
3. 외부자원을 활용한 상담사례지원사업의 확대.

○소요예산: 2,400,000원

06. 2권역재가복지서비스

○사업목적: 2권역(광영동,태인동,금호동)에 거주하는 재가고객에게 다양한 맞춤서비스를 제공하며 역량 강화를 통하여 사회참여를 지원하고 자 함.

○사업대상: 재가서비스가 필요한 2권역에 거주하는 장애인 및 지역자원 65명

○사업기간: 2022년 1월 ~ 12월 (12개월)

- 프로그램: 1. 고객관리-스크리닝 (65명(실), 65회, 65명(연))
2. 고객관리-고객등록 (65명(실), 65회, 65명(연))
3. 고객관리-계약 (65명(실), 65회, 65명(연))
4. 고객관리-사정 (65명(실), 65회, 65명(연))
5. 고객관리-개별화 계획 (65명(실), 65회, 65명(연))
6. 고객관리-평가 (65명(실), 65회, 65명(연))
7. 고객관리-사례회의 (65명(실), 140회, 140명(연))
8. 고객관리-상담 (65명(실), 130회, 130명(연))
9. 고객관리-종결 (1명(실), 1회, 1명(연))
10. 고객관리-사후관리 (1명(실), 1회, 1명(연))
11. 일촌맺기사업 (6명(실), 30회, 60명(연))
12. 결연사업 (5명(실), 54회, 54명(연))
13. 생일지원사업 (50명(실), 50회, 50명(연))
14. 김장사업 (45명(실), 45회, 45명(연))
15. 물품지원사업 (65명(실), 130회, 130명(연))
16. 밑반찬사업 (18명(실), 756회, 756명(연))
17. 일상행복누리사업 (6명(실), 30회, 60명(연))
18. 가정봉사원파견사업 (8명(실), 20회, 80명(연))
19. 가정봉사원활동_개인지원 (2명(실), 20회, 20명(연))
20. 가정봉사원활동_단순지원 (2명(실), 20회, 20명(연))
21. 생활환경디자인사업 (41명(실), 41회, 41명(연))
22. 재가이미용 (5명(실), 50회, 50명(연))
23. 광금태사업 (5명(실), 10회, 50명(연))

○성과목표: 1. 2권역 재가고객의 서비스 제공 및 자원연계를 통한 고객 욕구 및 문제 경감
2. 인적자원 활동 유지

○소요예산: 4,600,000원

07. EBS나눔0700위기가정지원사업

○사업목적: 경제적 어려움이 있는 위기가정에 EBS나눔0700 후원금(주거비, 의료비, 교육비 등)을 지원하여 자립을 도모하고자 함.

○사업대상: 3권역재가복지서비스 최순연 고객 1명

○사업기간: 2021년 10월 ~ 2022년 9월(12개월)

○프로그램: 1. 위기가정지원 (2명(실), 3회, 6명(연))

○성과목표: 1. 후원금 전달을 통한 경제적 어려움 경감

○소요예산: 5,000,000원

08. 보금자리정리정돈 재능봉사단

○사업목적: 지역사회내 정리정돈이 필요한 소외계층(장애인, 아동, 노인) 가정을 방문하여 재능봉사활동을 통해 생활공간을 확보하고 쾌적한 환경에서 살 수 있도록 돕는다.

○사업대상: 광양시 소외계층(아동, 노인, 장애인) 가정 20명

○사업기간: 2022년 1월 ~ 12월 (12개월)

○프로그램: 1. 교육 및 간담회 (24명(실), 12회, 80명(연))

2. 정리정돈 환경개선 (20명(실), 10회, 20명(연))

3. 생활개선 코칭 (10명(실), 10회, 10명(연))

○성과목표: 1. 환경개선을 통한 생활만족 향상

○소요예산: 5,850,000원

09. 3권역재가복지서비스

○사업목적: - 3권역(진상면, 진월면, 다압면)에 재가고객의 다양한 맞춤서비스 제공 및 역량강화를 통하여 사회참여를 지원하고자 함.

○사업대상: 재가서비스가 필요한 3권역에 거주하는 장애인 65명

○사업기간: 2022년 1월 ~ 12월 (12개월)

○프로그램: 1. 고객관리-스크리닝 (65명(실), 65회, 65명(연))

2. 고객관리-고객등록 (65명(실), 65회, 65명(연))

3. 고객관리-계약 (65명(실), 65회, 65명(연))

4. 고객관리-사정 (65명(실), 65회, 65명(연))

5. 고객관리-개별화 계획 (65명(실), 65회, 65명(연))

6. 고객관리-평가 (65명(실), 65회, 65명(연))

7. 고객관리-사례회의 (80명(실), 140회, 140명(연))

8. 고객관리-상담 (65명(실), 182회, 182명(연))

9. 고객관리-종결 (1명(실), 1회, 1명(연))

10. 고객관리-사후관리 (1명(실), 1회, 1명(연))

11. 일촌맺기사업 (6명(실), 30회, 60명(연))

12. 결연사업 (5명(실), 54회, 54명(연))

13. 생일지원사업 (48명(실), 48회, 48명(연))

14. 김장사업 (45명(실), 45회, 45명(연))

- 15. 물품지원사업 (65명(실), 130회, 130명(연))
- 17. 일상행복누리사업 (6명(실), 30회, 60명(연))
- 19. 가정봉사원활동_개인지원 (1명(실), 12회, 12명(연))
- 21. 생활환경디자인사업 (34명(실), 34회, 34명(연))
- 23. 진진다사업 (10명(실), 100회, 100명(연))

- 16. 밀반찬사업 (5명(실), 210회, 210명(연))
- 18. 가정봉사원파견사업 (5명(실), 12회, 60명(연))
- 20. 가정봉사원활동_단순지원 (1명(실), 12회, 12명(연))
- 22. 재가이미용 (4명(실), 20회, 40명(연))

○성과목표: 1. 인적자원의 활동 유지

2. 3권역 재가고객의 서비스 제공 및 자원연계를 통한 고객 욕구 및 문제 경감

○소요예산: 4,860,000원

10. 전남멘토링활성화지원사업

○사업목적: 광양시 장애아동과 비장애인을 1:1로 매칭하여 멘토링 활동을 통해 사회성을 향상시키고, 장애가정의 역량을 강화시킨다.

○사업대상: 광양시 장애인(아동, 청소년)가정 10명

○사업기간: 2022년 4월 ~ 12월 (9개월)

- 프로그램: 1. 멘토/멘티모집 (10명(실), 10회, 10명(연))
- 3. 부모간담회 (5명(실), 1회, 5명(연))
- 5. 평가회 (15명(실), 1회, 15명(연))

- 2. 멘토간담회 (5명(실), 1회, 5명(연))
- 4. 멘토링활동 (10명(실), 5회, 50명(연))
- 6. 사후관리 (10명(실), 1회, 10명(연))

○성과목표: 1. 멘토링 활동을 통해 사회성 향상

2. 장애가정의 역량 강화

○소요예산: 2,000,000원

11. 포스코건설 봉사단과 함께하는 재가장애인 치유여행

○사업목적: 재가장애인의 문화체험 기회 제공을 통해 일상에서 행복을 누리는 삶에 도움을 준다.

○사업대상: 여가문화생활 참여 욕구를 가진 재가장애인 20명

○사업기간: 2022년 9월 ~ 12월 (4개월)

- 프로그램: 1. 대상자선정 (20명(실), 20회, 20명(연))
- 3. 나들이지원 (20명(실), 1회, 20명(연))

- 2. 봉사자간담회 (10명(실), 2회, 10명(연))

○성과목표: 1. 문화체험 기회 제공을 통해 일상의 행복을 증진

○소요예산: 2,000,000원

2.2 기능향상지원팀 운영계획

- 비 전: 안정적인 치료·교육 환경을 구축하고 다각적인 서비스 제공하여 고객과 더불어 행복한 기능향상지원팀
- 슬로건: 기능up, 만족 up, 행복 up
- 환경분석

내부 환경	강점	<ul style="list-style-type: none"> • 각 영역별 전문인력으로 구성되어 있어 다양한 영역의 내부슈퍼비전이 가능. • 최신 치료 기자재 구비하고 있어 최신 트렌드에 맞는 적합한 서비스 제공 가능. • 팀원 모두 병원이나 학교등에서 근무한 경력이 있고, 다양한 임상경험을 가지고 있음. • 1:1개별서비스 제공으로 상담 시간과 공간을 확보하고 있어 보호자와의 소통의 기회가 많음.
	약점	<ul style="list-style-type: none"> • 1인 1 프로그램 원칙으로 인해 치료·교육의 통합적 접근 어려움. (부모 상담을 통해 타 기관 이용내용 공유, 가정 내 활동프로그램 제공 및 권장 등 보완) • 각 치료실의 위치 분산으로 팀원 간 협업과 정보 교환에 제한이 있음. (단체 소통방, 정기적인 소통시간을 만들어 일정 공유) • 치료실과 교육실이 강당과 가깝고 방음에 취약하여 수업진행에 어려움이 많음. • 대기 아동을 위한 실내·외 놀이공간이 협소하고, 아동용 활동용품도 구비 되어 있지 않음. (시지각 활동, 소근육 활동 가능한 인색물, 필기도구, 기타 용품 등 비치하고 주기적으로 관리해서 보완) • 체력단련실 공간이 협소하여 다양한 운동기구를 구비 하지 못해 이용고객의 욕구에 대응하지 못하고 있음. (다양한 소도구를 비치 및 사용을 통해 보완)
외부 환경	기회	<ul style="list-style-type: none"> • 중마권역내 신경계 재활전문 의료기관 없음. • 장애인 부모의 복지관 치료교육에 대한 욕구가 높음. • 복지관의 입지여건이 좋아 지역사회에서의 접근성 용이함. • 사설 발달재활센터 대비 비용이 저렴하고, 시설면에서 우수함. • 지역내 특수학교 설립에 따라 기능향상지원 서비스의 수요 증가 예측 됨.
	위협	<ul style="list-style-type: none"> • 신생기관으로 고객과 지역사회 낮은 신뢰도와 평가의 대상으로 바라보는 시선. (다양한 역량강화 활동을 하고 있음을 인식시키고, 다양한 정보 제공을 통해 신뢰도 향상을 위해 노력) • 치료 세미나는 대부분 대도시에서 대면 형태로 진행되고 있는데, 광양의 지리적 특성상 물리적 접근성이 떨어져 시간과 비용이 많이 소모됨. (이론 교육은 온라인 교육 최대 활용하고 실기 위주 교육은 대면으로 참여) • 기능향상지원 서비스 특성상 효율적인 비대면 서비스가 어려움. (타기관 적용 사례 벤치 마킹을 통해 보완)

○ 운영방향(전략목표)

1. 조직(소통화합)

- 팀원의 명확한 역할 제시와 서로 협력할 수 있는 방법을 강화.
- 기관내 각 영역별 팀과 협업을 통한 소통과 친화.

2. 환경(효율적 운영)

- 아동고객의 안정성 확보를 위해 주기적인 위험성 평가 실시.
- 코로나 시대에 맞게 소독용품 구비와 수시 소독을 실시 해 쾌적하고 안전한 환경 조성.
- 각 영역별 특성에 맞는 실내환경을 구성하고, 다양한 교구와 완구를 구비 해 치료·교육하기 좋은 환경 구성.

3. 사람(자력양성)

- 치료 및 교육에 관한 최신 정보와 가정 내 관리법 안내 등과 같은 방법으로 고객과 보호자의 역량강화 지원.
- 주기적인 교육 참석을 통한 업무능력 및 전문성 강화.
- 치료실 및 교구의 교차사용을 통한 치료활동영역 확장.
- 업무의 적절한 배분을 통해 업무처리과정의 효율성 향상.

○ 전년도 대비 주요 변경사항

- 매주 수요일 오전 9시 부터 10시까지를 제외하고 각 프로그램 담당자가 체성분 분석기 사용을 지원.
- 현재 개별서비스 제공 고객 대다수 종결 시점이 도래하여 신규 고객으로 변경 예정.
- 성인물리치료실의 효율적 운영을 위해 통증치료서비스는 화요일과 목요일에만 진행할 예정.
- 치료 제공에 필수 세부단위사업인 서비스 사정, 서비스 계획, 서비스 평가를 각 사업의 직접서비스 영역으로 변경할 예정.

○ 목표 실적

연번	사업명	실인원	건횟수	연인원	연번	사업명	실인원	건횟수	연인원
1	성인물리치료	255	1,087	4,376	4	특수교육	62	810	810
2	소아물리치료	82	1,133	1,133	5	기능향상지원 고객관리	44	14	44
3	작업치료	66	1,119	1,119	6	기능향상지원 연구사업	72	49	72
					총계		581	4,212	7,554

○ 업무 분장

연번	직책	성명	주요업무
1	팀장(물리치료사)	양현주	팀 총괄, 진단 및 평가, 통증치료운영, 체력단련실운영, 성인운동치료, 재활계획회의, 체성분분석
2	물리치료사	박진영	팀회의록, 진단 및 평가, 소아물리치료
3	작업치료사	함연희	진단 및 평가, 작업치료, 기능향상지원 고객관리사업
4	특수교사	이하영	진단 및 평가, 특수교육, 기능향상지원 연구사업

01. 성인물리치료

○사업목적: 신경계, 근·골격계 문제로 장애를 갖고 있는 고객에게 통증조절 및 운동조절이론에 근거한 개별운동방법을 교육하고 제공하는 활동을 통해 통증감소와 운동기능향상을 지원하는데 목적이 있다.

○사업대상: 물리치료가 필요한 신경계 및 근골격계 손상이 있는 고객 255명

○사업기간: 2022년 1월 ~ 2022년 12월(12개월)

○프로그램: 1. 성인운동치료 (14명(실), 692회, 692명(연))
2. 통증치료 (25명(실), 68회, 1155명(연))
3. 체력단련실 (80명(실), 220회, 2304명(연))
4. 체성분분석 (80명(실), 51회, 169명(연))
5. 서비스 사정 (29명(실), 29회, 29명(연))
6. 서비스평가 (18명(실), 18회, 18명(연))
7. 서비스계획 (9명(실), 9회, 9명(연))

○성과목표: 1. 운동치료를 통하여 보행 & 균형 능력 향상, 근력강화, 운동조절능력 향상
2. 통증감소, 운동기구 이용, 체성분 분석 설명
3. 개별 사정 및 계획, 평가, 상담을 통해 치료의 적합성 확보

○소요예산: 1,776,000원

02. 소아물리치료

○사업목적: 신경계, 근·골격계 문제가 있는 고객에게 질환과 발달단계에 맞는 개별적이고 전문적인 소아치료 중재를 제공함으로써 장애 개선에 도움을 주고, 근육의 협력작용, 근력 및 지구력 등 신체 기능영역에 맞는 신체 활동(특수 체육, 스포츠) 프로그램을 제공해 자기 표현 기회 부여, 사회생활(인간관계)과 같은 사회/심리적 측면까지 고려하여 기능을 향상시키는데 목적이 있음.

○사업대상: 소아물리치료가 필요한 발달지연이 있는 18세 이하 고객 24명

○사업기간: 2022년 1월 ~ 12월 (12개월)

○프로그램: 1. 소아운동치료 (24명(실), 1075회, 1075명(연))
2. 서비스사정 (29명(실), 29회, 29명(연))
3. 서비스평가 (18명(실), 18회, 18명(연))
4. 서비스계획 (11명(실), 11회, 11명(연))

○성과목표: 1. 수행횟수, 만족도
2. 장애아동들의 정상발달 & 대 동작 및 균형능력 향상

○소요예산: 600,000원

03. 기능향상지원 고객관리

○사업목적: 다양하고 복합적인 문제와 욕구를 가지고 있는 고객에게 치료 교육, 사례관리(상담, 자원연계, 지원점검회의, 재활판정회의)등을 통해 스스로 문제나 욕구를 해결 할 수 있도록 지원하는데 목적임.

○사업대상: 1:1 개별 치료 및 교육 프로그램을 이용하는 고객 44명

○사업기간: 2022년 1월 ~ 12월 (12개월)

○프로그램: 1. 지원점검회의 (4명(실), 4회, 4명(연))

2. 재활판정회의 (40명(실), 10회, 40명(연))

○성과목표: 1. 지원점검 대상자의 서비스 적합성과 주요욕구 해소

2. 재활판정회의

○소요예산: 0원

04. 작업치료

○사업목적: 신체적 기능 제한과 발달지연으로 일상생활에 어려움을 겪는 소아 고객을 대상으로 정상적인 움직임과 다양한 감각을 경험시켜 감각·운동기능, 인지·지각, 소동작, 일상생활동작, 놀이기술 등을 향상하도록 하는데 목적이 있음.

○사업대상: 작업치료가 필요한 발달지연이 있는 18세 이하 고객 66명

○사업기간: 2022년 1월 ~ 12월 (12개월)

○프로그램: 1. 서비스계획 (9명(실), 9회, 9명(연))

2. 서비스평가 (13명(실), 13회, 13명(연))

3. 서비스사정 (22명(실), 22회, 22명(연))

4. 작업치료 (22명(실), 1075회, 1075명(연))

○성과목표: 1. 작업치료를 통해 인지/지각/일상생활동작/감각운동기능 향상

2. 수행횟수, 만족도

○소요예산: 1,025,000원

05. 기능향상지원 연구사업

○사업목적: 기능향상지원에 대한 이용자 욕구 및 만족도 조사, 운영 계획의 수립과 사업 진행 평가 등 기능향상영역의 연구를 통해 이용자와 지역사회가 요구하는 사업진행을 위한 근거 자료를 마련하고 사업의 질적 향상에 기여하고자 함.

○사업대상: 기능향상지원 사업을 이용하는 고객

○사업기간: 2022년 1월 ~ 12월 (12개월)

○프로그램: 1. 기능향상지원 연간계획수립 (6회)

3. 기능향상지원 운영평가 (24회)

5. 기능향상지원 만족도조사 (36명(실), 1회, 36명(연))

2. 기능향상지원 내부슈퍼비전 (16회)

4. 기능향상지원 욕구조사 (36명(실), 1회, 36명(연))

6. 업무메뉴얼 수립 (1회)

○성과목표: 1. 욕구 및 만족도 조사를 통해 서비스의 질적 향상

3. 체계적인 사업관리로 사업의 성과 향상

2. 내부슈퍼비전을 통한 서비스의 질적 향상

○소요예산: 0원

06. 특수교육

○사업목적: 학습 및 발달평가 결과에 따라 인지기능에 어려움이 있는 고객에게 장애 영역 및 개인의 특성에 적합한 개별화된 교육을 실시하여 학습 및 사회적 인지능력향상을 지원하는데 목적이 있음.

○사업대상: 인지적·사회적 발달이 지연된 13세 이하 고객 20명

○사업기간: 2022년 1월 ~ 12월 (12개월)

○프로그램: 1. 조기교육 (20명(실), 768회, 768명(연))

3. 서비스평가 (13명(실), 13회, 13명(연))

2. 서비스사정 (21명(실), 21회, 21명(연))

4. 서비스계획 (8명(실), 8회, 8명(연))

○성과목표: 1. 조기교육을 통한 장애아동의 학습 및 사회성 향상

○소요예산: 1,160,000원

2.3. 가족지원팀 운영계획

○ 비 전: 장애인가족이 더불어 행복한 포용사회 구현

○ 슬로건: Power Up Family!

○ 환경분석

내부 환경	강점	<ul style="list-style-type: none"> • 각 프로그램 대상자 관련 역량 강화에 열정적임. • 폭넓은 고객을 대상으로 서비스를 진행함에 따라 고객과의 만남기회가 많고, 복지관 사업에 대한 이해도가 높음. • 팀원이 가진 인적자원을 연계하여 프로그램 진행 가능함. (주간보호 서비스 종이접기 봉사, 강사 재능기부) • 팀원이 가진 물적자원을 통해 후원사업 진행 가능함. (지정후원금)
	약점	<ul style="list-style-type: none"> • 남성 팀원이 없어 긴급(응급)상황에 대처하기 어려움. • 프로그램 대체 인력이 부족하여 진행의 어려움이 있음. (주간보호 서비스 담당자의 연차 사용시 대체 인력 문제) • 부모 대상 프로그램 시 대상자 모집이 힘들. (회사 업무, 육아 등) • 담당자 휴게시간 보장의 어려움으로 소진이 우려됨. • 세탁 업무 진행시 장애인일자리 역량부족, 봉사자 부재로 인한 담당자의 어려움이 있음. • 집단프로그램 진행 시 프로그램실 이용의 어려움에 있음. (강당, 교육장 등 넓은 공간) • 돌발 행동에 의한 기물파손 우려 및 안정을 취할 분리 공간이 없음.
외부 환경	기회	<ul style="list-style-type: none"> • 확보된 인적자원으로 프로그램의 질을 개선할 수 있음. (ex. 이·미용 봉사단체, 광양시장장애인체육회, 광양희망도서관 등) • 사회복지요원과 사회봉사자 배치로 남성 팀원 부재로 인한 문제점 완화 가능. • 광양시 산단 및 공동모금회, 한국장애인복지관협회 등 외부 지원 사업으로 신규사업 개발이 가능함. (ex. 포스코1%재단 등) • 전문 강사 활용으로 담당 사회복지사가 진행하지 못하는 전문 교육 진행 용이함. • 햇살 단기거주시설 운영으로 주간보호 외 중일, 주말 보호에 대한 욕구 충족이 가능해 짐. • 주간보호 홍보 진행시 중마권역 특수학교 설립으로 홍보의 폭이 넓어짐. • 광양시 각 장애인단체 및 장애인시설의 관계가 공고하여 복지관 홍보 및 장애 분류별 대상자 모집이 용이함. • 워드코로나 시대에 발맞춰, 외부활동이 늘어남.
	위협	<ul style="list-style-type: none"> • 미접종 대상자의 복지관 이용 제한이 불가피함. (자원봉사자, 인적자원 연계 부분) • 대체 인력 배정이 확실치 않아, 담당자의 연차 사용이 자유롭지 못함. (전남협회 대체인력센터) • 자원봉사자의 활동 시 유류비 지급 등 장기적 사업운영에 지장이 있을것으로 예상됨. • 의료기관, 보건소 등과 연계하여 진행되는 사업의 경우 기관 사정에 의해 사업이 취소 또는 연기 될 수 있음.

○ 운영방향(전략목표)

- 장애인 가족의 문제 및 욕구 분석
 - 담당자의 수시 상담을 통해 장애인 가족별 문제 파악 및 서비스 연계
- 가족 기능 강화와 정서적지지
 - 다양한 프로그램 제공으로 가족 스스로 역량강화 할 수 있는 기회 제공
- 복지 사각지대에 놓인 취약계층 장애인 가족 발굴
 - 면·동 맞춤형 복지팀과 각 팀과의 회의를 통해 신규 장애인 가족을 발굴하고, 복지관 이용 독려 및 서비스 제공
- 장애 특성에 맞는 수준별 프로그램 개발
 - 개별화를 통해 대상자별 수준에 맞는 프로그램을 제공함. (발달장애인과 그 외 장애인 분류/시각, 청각, 신장 등)
- 여성/남성 장애인에게 양질의 맞춤형 서비스 제공
 - 성별/장애별로 맞는 맞춤형 서비스를 제공함으로써 만족도를 높임. (여성장애인교육지원사업, 남성장애인 일상생활지원사업)
- 소규모 집단 활동을 통한 미혼 가구의 정서적 지지와 소통 경험 제공
 - 미혼 가구의 증가로 인한 맞춤형 서비스 제공
- 역량강화를 통한 전문성 확보
 - 주기적인 팀 스터디를 통한 역량강화(전문 자격 등)
- 신규고객 확보
 - 주간보호 서비스 정원(7명) 충원
- 고객의 건강한 삶을 위한 교육 및 서비스 지원
 - 분기별 건강강좌, 성교육, 위생교육, 세탁지원서비스 등 지원

○ 전년도 대비 주요 변경사항

- 신규사업 개발
- 프로그램 진행에 있어 전문강사 채용 증가로 체계적인 서비스 제공
- 전년도 참여자의 욕구를 반영하여 프로그램 개선 (ex. 외부활동 등)

○ 목표 실적

연번	사업명	실인원	건횟수	연인원	연번	사업명	실인원	건횟수	연인원
1	가족지원고객관리	138	288	288	7	여성장애인 교육지원사업	116	80	1,662
2	장애인 가족상담 및 교육	50	13	95	8	장애인가족지원사업	24	85	595
3	가족지원연구사업	160	97	160	9	남성장애인 일상생활지원사업	28	84	558
4	보건위생관리서비스	650	38	650	10	성인주간보호1반사업	56	1,654	10,646
5	가족심리상담	20	240	240	11	성인주간보호2반사업	56	1,654	10,646
6	행복이음세탁재능봉사단	130	486	570	총계		1,428	4,719	26,110

○ 업무 분장

연번	직책	성명	주요업무
1	팀장	정현주	팀 총괄, 장애인가족 상담 및 교육, 보건위생관리서비스, 행복이음세탁재능봉사단, 장애인세탁지원사업
2	사회복지사	김세미	팀회의록, 업무일지, 가족심리상담, 장애인가족지원사업, 여성장애인교육지원사업, 남성장애인일상생활지원사업
3	사회복지사	김경자	성인주간보호1반사업, 가족지원연구사업
4	사회복지사	정금자	성인주간보호2반사업, 가족지원고객관리

01. 장애인가족상담 및 교육

○사업목적: 자녀의 성장과 발달단계에 대해 전문적인 지식과 정보를 제공하고, 적절한 양육에 대해 정보를 서로 교환하며, 다양한 문제해결을 할 수 있는 능력을 증진시킴

○사업대상: 중마권역 거주 장애인 및 가족 50명

○사업기간: 2022년 1월 ~ 12월 (12개월)

○프로그램: 1. 부모교육 (45명(실), 3회, 45명(연))

2. 부모자조모임 (5명(실), 10회, 50명(연))

○성과목표: 1. 자녀양육에 필요한 지식습득

○소요예산: 1,725,000원

02. 보건위생관리서비스

○사업목적: 의료기관연계 및 전문강사 교육을 통해 질병예방 및 건강을 관리하고, 이·미용서비스를 통해 경제적 비용경감과 외모의 욕구 충족 해소함.

○사업대상: 중마권역 등록 장애인 누구나 650명

○사업기간: 2022년 1월 ~ 12월 (12개월)

○프로그램: 1. 이·미용서비스 (240명(실), 24회, 240명(연))

2. 건강검진 (20명(실), 1회, 20명(연))

3. 치과진료 (120명(실), 4회, 120명(연))

4. 건강 및 생활강좌 (120명(실), 4회, 120명(연))

5. 예방접종 (30명(실), 1회, 30명(연))

6. 성교육 (120명(실), 4회, 120명(연))

○성과목표: 1. 경제적비용경감과 외형의 욕구충족
3. 건강 및 생활정보 습득, 성지식 함양

2. 질병예방 및 건강관리

○소요예산: 1,412,000원

03. 행복이음세탁 재능봉사단

○사업목적: 재능봉사단 활동을 통해 거동이 불편한 중증장애인의 이불빨래 지원을 통해 개인 위생환경 및 생활환경을 개선하여 건강한 삶을 누릴수 있도록 도움

○사업대상: 광양시 등록장애인 130명

○사업기간: 2022년 1월 ~ 12월 (12개월)

○프로그램: 1. 장애인세탁지원 (100명(실), 480회, 480명(연))

2. 세탁교육 및 기본소양교육 (30명(실), 6회, 90명(연))

○성과목표: 1. 서비스만족향상

○소요예산: 8,050,000원

04. 가족심리상담

○사업목적: 1:1 상담으로 자기관리 및 생활상의 문제 해결 등을 달성하도록 지원하여 건강한 가족관계 형성 도모

○사업대상: 중마권역 거주 장애인 가족 20명

○사업기간: 2022년 1월 ~ 12월 (12개월)

○프로그램: 1. 개별심리상담 (20명(실), 240회, 240명(연))

○성과목표: 1. 참여자 80%이상 사전대비 점수 10% 이상 자존감 향상

2. 프로그램 만족도 85%

○소요예산: 3,500,000원

05. 여성장애인교육지원사업

○사업목적: 여성장애인에게 교육서비스를 제공하여 역량강화를 통한 삶의 질 향상에 기여하고자 함.

○사업대상: 중마권역 거주 성인 여성장애인 116명

○사업기간: 2022년 1월 ~ 12월 (12개월)

○프로그램: 1. 건강119 (8명(실), 40회, 272명(연))

2. 요리교실 (8명(실), 28회, 190명(연))

3. 사회체험 (100명(실), 12회, 1200명(연))

○성과목표: 1. 참여자 80% 이상 사전대비 자아존중감 10% 이상 향상

2. 프로그램 만족도 85%

○소요예산: 3,920,000원

06. 남성장애인 일상생활지원사업

○사업목적: 중마권역 남성장애인이 프로그램 참여를 통해 정서적 안정을 느끼고 주체적인 자립생활을 도모할 수 있도록 지원함.

○사업대상: 중마권역 거주 남성장애인 22명

○사업기간: 2022년 1월 ~ 12월 (12개월)

○프로그램: 1. 금연교실 (16명(실), 12회, 192명(연))
3. 생활요리교실 (6명(실), 24회, 122명(연))

2. 위생관리교육 (6명(실), 48회, 244명(연))

○성과목표: 1. 고객 만족도

2. 참여자 80% 이상 사전대비 10% 이상 니코틴 중독 감소

○소요예산: 2,352,000원

07. 장애인가족지원사업

○사업목적: 장애인의 가족에게 가족지원 서비스를 제공하여 가족 구성원의 상호작용을 촉진하고자 함.

○사업대상: 중마권역 거주 장애인 가족 24명

○사업기간: 2022년 1월 ~ 12월 (12개월)

○프로그램: 1. 부모&자녀 프로그램 (8명(실), 30회, 204명(연))
3. 미혼남녀자기돌봄 (8명(실), 33회, 224명(연))

2. 부모 힐링모임 (8명(실), 22회, 167명(연))

○성과목표: 1. 참여자 80% 이상 사전 대비 가족관계 10% 향상
3. 고객 만족도

2. 참여자 80% 이상 사전대비 스트레스 10% 감소

○소요예산: 2,560,000원

08. 가족지원연구사업

○사업목적: 가족지원프로그램 이용고객에 대한 욕구 및 만족도조사, 내외부전문가자문, 운영계획 수립과 평가, 우수사례연구를 통해 이용자 욕구에 기반한 서비스의 반영과 가족지원 사업의 내실화를 꾀하고 더 나아가 지역사회 사회복지발전에 기여하고자 함.

○사업대상: 가족지원사업 이용고객 및 가족 160명

○사업기간: 2022년 1월 ~ 12월 (12개월)

○프로그램: 1. 운영프로그램 계획 (11회)

2. 욕구조사 (80명(실), 1회, 80명(연))

3. 만족도조사 (80명(실), 1회, 80명(연))

5. 외부전문가자문 (2회)

7. 운영/프로그램 평가 (44회)

4. 내부슈퍼비전 (36회)

6. 프로그램개발 (1회)

8. 업무메뉴얼 제작 (1회)

○성과목표: 1. 체계적인 사업관리로 사업의 성과향상

3. 욕구및 만족도 조사를 통해 고객의 욕구에 기반한 서비스 운영

2. 외부자원을 활용한 가족지원사업 확대

○소요예산: 0원

09. 성인주간보호1반

○사업목적: 일상생활 및 사회생활을 영위하는 데 지원이 필요한 장애인에게 낮 시간동안 보호와 의미있는 여가문화활동 및 재활치료 프로그램과 교육 지원으로 사회구성원으로서 능력을 배양하고, 장애인 가족구성원이 안심하고 사회 경제활동을 영위 할 수 있도록 지원함.

○사업대상: 주간에 보호가 필요한 만 18세 이상 45세 미만의 장애인 7명

○사업기간: 2022년 1월 ~ 12월 (12개월)

○프로그램: 1. 일상생활훈련 (7명(실), 520회, 3640명(연))

3. 사회적응훈련 (7명(실), 88회, 616명(연))

5. 등하교지원서비스 (7명(실), 347회, 2429명(연))

7. 주간보호고객관리 (7명(실), 146회, 146명(연))

9. 민주시민역량프로그램 (7명(실), 3회, 21명(연))

2. 여가문화활동 (7명(실), 353회, 2471명(연))

4. 재활교육사업 (7명(실), 186회, 1302명(연))

6. 가족지원사업 (7명(실), 3회, 21명(연))

8. 주간보호연구활동 (8회)

○성과목표: 1. 고객의 생활적응행동의 개선
(NISE-K ABS)

3. 주간보호사업의 질적 향상

2. 고객가족 구성원의 양육부담 해소

4. 주간보호 고객 대상 의무교육

○소요예산: 3,200,000원

10. 가족지원고객관리

○사업목적: 가족지원사업의 사례회의, 개별화계획을 통해 전문적이며 효율적인 개별 서비스 방향 수립.

○사업대상: 가족지원사업의 이용고객 및 가족 138명

○사업기간: 2022년 1월 ~ 12월 (12개월)

○프로그램: 1. 사례회의 (12명(실), 12회, 12명(연))
 2. 고객 및 보호자 상담 (46명(실), 156회, 156명(연))
 3. 서비스사정 (30명(실), 50회, 50명(연))
 4. 서비스계획 (20명(실), 20회, 20명(연))
 5. 서비스과정평가 (30명(실), 50회, 50명(연))

○성과목표: 1. 고객의 문제 및 욕구해결
 2. 사례상정 대상자의 주요 문제 해소
 3. 전문적이며 효율적인 개별서비스 방향 수립

○소요예산: 0원

11. 성인주간보호2반

○사업목적: 일상생활 및 사회생활을 여위하는데 지원이 필요한 장애인에게 낮시간 동안 보호와 의미있는 여가문화활동 및 재활치료 프로그램과 교육지원으로 사회구성원으로서 능력을 배양하고, 장애인 가족 구성원이 안심하고 사회경제활동을 영위 할 수 있도록 지원함.

○사업대상: 주간에 보호가 필요한 만 18세 이상 45세 미만의 장애인 7명

○사업기간: 2022년 1월 ~ 12월 (12개월)

○프로그램: 1. 일상생활훈련 (7명(실), 520회, 3640명(연))
 2. 재활교육사업 (7명(실), 186회, 1302명(연))
 3. 사회적응훈련 (7명(실), 88회, 616명(연))
 4. 여가문화활동 (7명(실), 353회, 2471명(연))
 5. 등하교지원서비스 (7명(실), 347회, 2429명(연))
 6. 가족지원사업 (7명(실), 3회, 21명(연))
 7. 주간보호고객관리 (7명(실), 146회, 146명(연))
 8. 주간보호연구활동 (8회)
 9. 민주시민역량프로그램 (7명(실), 3회, 21명(연))

○성과목표: 1. 고객의 생활적응행동의 개선
 2. 고객가족 구성원의 양육부담 해소
 (NISE-K ABS)
 3. 주간보호사업의 질적 향상
 4. 주간보호 고객 대상 의무교육

○소요예산: 3,224,000원

2.4. 지역권익옹호팀 운영계획

- 비 전: 화합하고 상생하는 통합사회를 꿈꾸자
- 슬로건: 온(ON) 마음으로 하나 된 우리(고객, 복지관, 지역사회가 모두 하나 된 마음으로 함께하자는 의미)
- 환경분석

내부 환경	강점	<ul style="list-style-type: none"> • 중마동 중심에 위치하여 접근성이 좋음. 이에 따라 기업, 시관계자, 주민조직 등 이해관계자들과 다양한 방법으로 활발한 소통 가능함 • 최신트렌드 및 디자인을 반영한 사회복지사업의 추진력이 좋음(영상 및 미디어기기 활용 능력 높음) • 다양한 아이디어를 기반으로 기존 사업의 틀과 새로운 문화를 적절히 반영하여 사업의 질을 높일 수 있음 • 직원들의 적극성과 친화력을 바탕으로 지역사회와 활발한 교류가 이루어짐 • 직원 간의 협력이 잘 이루어져 자원과 사업 연계 및 매칭이 수월하며 사업 추진이 활발히 이루어짐 • 복지관 운영 방향에 대한 수용력이 좋아 내부 직원들의 업무 방향성이 일관되고 이로 인해 사업의 성과가 높게 나타남
	약점	<ul style="list-style-type: none"> • 중간경력 사회복지사의 부재로 팀장급 이상을 중심으로 슈퍼비전이 이루어짐. 자칫 수직적인 의사소통이 이루어져 사업의 자율성이 위축될 위험이 있음 • 안전한 경험을 바탕으로 한 사업 위주로 추진이 되면서 실패의 과정 속에서 배우는 창의적인 사업 추진력이 약해질 수 있음 • 코로나로 인해 비대면 중심으로 교육이 이루어져 대면교육을 통해 얻을 수 있는 타복지관 직원과의 네트워크 기회가 사라짐. 사업에 대한 공유 및 교류의 기회 부족은 직원들의 사고의 확장을 어렵게 만들어 사업의 질적 향상을 방해함 • 전체 직원이 함께하는 교류의 장이 없음. 각 팀별 위주의 운영은 팀간의 이해 부족을 불러올 수 있어 이를 극복할 수 있는 단합대회 및 연수 등이 필요함 • 복지관 차량의 부재로 고객 확보의 어려움, 프로그램 진행 상에 이동의 제약, 개인 차량의 빈번한 사용 등 어려움을 유발함
외부 환경	기회	<ul style="list-style-type: none"> • 위드코로나 시행으로 기업의 오프라인 사회공헌활동 재개에 대한 기대감이 높음 • 광양시 등록장애인구 중 53%(명/중마동 1,893명, 24%)가 중마권역에 거주함 *2021년 4월 말 기준 • 포스코 및 외주업체의 지속적인 사회환원 활동 • 주민조직 및 자원봉사조직이 매우 탄탄하며 다양한 방면에서 활동 중. 자원봉사 및 사회공헌 활동에 대한 관심이 매우 높음 • 광양시장애인종합복지관과 동일법인으로 지역 내 유기적인 협력체계 구축 가능 • 장애인 시설 및 단체들이 복지관에서 운영하는 프로그램에 대한 기대가 높음. 다양한 장애유형에 대한 서비스 개발 및 협력사업 가능
	위협	<ul style="list-style-type: none"> • 코로나 방역수칙강화로 비대면 중심의 사업운영이 이루어지면서 지역 내 복지관에 대한 인지도가 여전히 낮음 • 타복지기관 및 협회와 기업 간에 오랜 시간 맺어온 관계의 견고함으로 진입장벽이 높음 • 광양시에서 운영하는 재단(사랑나눔복지재단, 어린이보육재단)에 지역사회의 자원 쏠림 현상이 심함 • 계속되는 지역경제 위축으로 자원봉사 및 후원 등의 자원개발에 어려움이 있음

○ 운영방향(전략목표)

1. 보은감사: 지역에 받은 사랑을 나누며 감사하겠습니다

- 복지관 주변 상가, 공공시설, 네트워크 기관 등 정기적인 방문인사를 통해 지속적인 교류활동 진행
- 주민조직 및 봉사단체 등과의 끈끈한 파트너십 구축을 위한 적극적인 자원관리
- 주민조직 활동이 단순 모임을 넘어 사회공헌 활동으로 더욱 발전할 수 있도록 적극적인 지원 및 지지

2. 소통화합: 이해관계자와(지역주민, 지역단체, 공공기관, 기업 등과) 소통하며 화합하겠습니다.

- 지역사회를 움직이고 사업공헌활동을 주도적으로 추진하고 있는 다양한 지역 내 인사 및 단체들과의 네트워크 강화
- 탄탄한 관계망을 바탕으로 지역 사회와 함께 하는 다양한 지역복지사업 추진

3. 자력양성: 고객 역량강화를 통한 자립을 지원하겠습니다.

- 장애인당사자의 역량강화를 위한 다양한 프로그램 활동 시도
- 시민옹호인의 전문역량을 강화시켜 '단순 옹호'에서 '적극적 옹호' 활동으로 전환
- 장애인마을공동체 활동의 방향이 복지관을 넘어 지역사회로 나아갈 수 있도록 지역사회 내 활동 강화

4. 자리아타: 지역사회와 함께 성장하고 나아겠습니다

- 장애인단체 및 시설, 기타 사회복지 관련 기관과의 네트워크 강화 및 연대사업 추진
- 봉사단체, 기업 등과 연대하여 정기적인 마을행사 추진. 지역의 종합복지기관으로써 지역복지사업의 중심 역할 담당
- 마을행사 등 협력사업을 기반으로 다양한 봉사단체, 기업, 지역주민 등과 새롭고 창의적인 지역복지사업 추진

○ 전년도 대비 주요 변경사항

- 2021년에는 지역사회, 주민, 고객이 함께하는 다양한 공동체사업을 시도해 봄으로써 사업 확장의 긍정적 가능성을 봄
- 건강한 주민조직과의 연대사업 및 주민모임 지원을 강화하여 주민이 주도적으로 추진하는 협력사업을 추진하고자 함
- 장애인복지관의 틀을 벗어난 통합적 관점의 지역조직화사업 추진(마을행사개최, 마을인사하기사업 추진 등)
- 발달장애인을 포함한 장애인의 역량강화를 위한 프로그램의 업그레이드화로 전남지역 권익옹호사업의 모델화 추진
- 자원봉사자 및 후원자 신규 개발과 함께 자원관리를 위한 다양한 이벤트 진행으로 충성 고객(지역사회) 확보

○ 목표 실적

연번	세부사업명	실인원	건횟수	연인원	연번	세부사업명	실인원	건횟수	연인원
1	지역조직화사업	4,086	57	4,116	10	직장내 장애인인식개선교육 강사지원사업	900	30	900
2	지역행사	900	5	1,100	11	장애인휠체어 수리 및 무료대여사업	20	20	20
3	주민조직지원사업	170	144	720	12	보조기구수리 및 지원	150	150	150
4	포스코전래놀이문화재능봉사	740	50	880	13	편의시설모니터링	10	10	10
5	장애인자립지원사업	20	60	408	14	장애인식개선사업	2,800	64	2,800
6	지역권익옹호연구사업	50	110	50	15	후원사업	946	2,048	2,156
7	장애인정보제공	1,080	1,002	1,080	16	자원봉사자관리	3,314	3,711	4,469
8	시민옹호인지원사업	35	56	140	17	SNNC장애인기념일지원사업(예정)	100	4	100
9	장애인권익옹호	181	169	1,011	총계		15,502	7,690	20,110

○ 업무 분장

연번	직책	성명	주요업무
1	팀장	김성경	팀업무총괄, 지역조직화사업, 지역행사
2	사회복지사	한은지	장애인정보제공, 시민옹호인지원사업, 장애인권익옹호사업
3	사회복지사	강지은	직장내장애인인식개선교육 강사지원사업, 장애인휠체어수리사업, 보조기구수리 및 지원사업, 편의시설모니터링, 장애인식개선사업, 팀회의록
4	사회복지사	최지영	자원봉사자관리, 후원사업, SNNC와 함께하는 '행복상자'사업(예정), 업무일지
5	사회복지사	성한결	주민조직지원사업, 장애인자립지원사업, 지역권익옹호연구사업, 포스코전래놀이문화재능봉사

01. 지역조직화사업

○사업목적: 지역의 문제를 주민 스스로 해결하는 자생력을 기르기 위해 주민을 조직하고 마을활동 활성화를 지원함. 또한 사회복지 관련 시설 및 단체와의 협업을 통한 연대를 강화함

○사업대상: 지역주민 4086명

○사업기간: 2022년 1월 ~ 12월 (12개월)

○프로그램: 1. 협약식 (10명(실), 10회, 10명(연))
2. 네트워크사업 (40명(실), 3회, 70명(연))
3. 마을행사지원사업 (4000명(실), 8회, 4000명(연))
4. 마을교류증진사업 (36명(실), 36회, 36명(연))

○성과목표: 1. 지역사회 네트워크 활성화
2. 지역사회 네트워크 교류증진
3. 지역주민과의 교류증진

○소요예산: 14,100,000원

02. 지역행사

○사업목적: 복지관과 관련된 모든 이해관계자를 대상으로 상호격려와 유대강화의 장을 통해 지역사회와 함께하는 이미지를 제고하고자 함.

○사업대상: 지역장애인 및 복지관 고객, 자원봉사자, 후원자 등 1650명

○사업기간: 2022년 1월 ~ 12월 (12개월)

○프로그램: 1. 명절행사 (200명(실), 2회, 400명(연))
2. 송년행사 (250명(실), 1회, 250명(연))
3. 장애인의날기념행사 (200명(실), 1회, 200명(연))
4. 개관기념행사 (250명(실), 1회, 250명(연))

○성과목표: 1. 지역주민과의 소통의 장 마련

○소요예산: 20,000,000원

03. 지역권익옹호연구사업

○사업목적: 고객의 욕구에 부응한 서비스 개발과 효과적인 사업운영을 위한 객관적이고 기초적인 자료로 활용하고자 함.

○사업대상: 복지관 고객 50명

○사업기간: 2022년 1월 ~ 12월 (12개월)

- 프로그램: 1. 운영/프로그램
계획 (17회)
3. 내·외부슈퍼비전 (20회)
5. 지역사회연구사업 (50명(실), 1회, 50명(연))

2. 프로그램개발 (4회)
4. 운영/프로그램
평가 (68회)

○성과목표: 1. 지역권익옹호사업영역 욕구에 부합한 서비스 개발

2. 지역권익옹호사업영역 내·외부자문, 평가 등을 통한 서비스의 질적 향상

○소요예산: 0원

04. 장애인자립지원사업

○사업목적: 장애인 당사자의 자립능력향상 및 역량을 강화하여 지역사회 주민들과 통합될 수 있도록 지원 함

○사업대상: 중마권역 등록장애인 53명

○사업기간: 2022년 1월 ~ 12월 (12개월)

- 프로그램: 1. 장애인자조모임 (7명(실), 24회, 168명(연))
3. 장애인마을공동체사업 (6명(실), 12회, 72명(연))

2. 발달장애인자조모임 (7명(실), 24회, 168명(연))

○성과목표: 1. 자조모임 활동을 통한 자기효능감 향상

2. 지역장애인활동 지원

○소요예산: 2,016,000원

05. 주민조직지원사업

○사업목적: 지역주민 활동을 지원하여 지역공동체 의식 함양을 통해 지역사회 문제에 스스로 참여하여 더불어 사는 지역사회를 만들고자 함

○사업대상: 지역사회주민 155명

○사업기간: 2022.01.01.~12.31.

- 프로그램: 1. 마을인사사업 (120명(실), 120회, 120명(연))
3. 주민조직지원사업 (35명(실), 12회, 420명(연))

2. 마을공동체사업 (15명(실), 12회, 180명(연))

○성과목표: 1. 마을주민과의 교류활동 증진

2. 지역주민활동 지원

○소요예산: 5,860,000원

06. 포스코 전래놀이문화 재능봉사

○사업목적: 포스코 재능봉사단과 함께 지역사회 내 소외계층을 대상으로 패널리언 기법을 활용한 동화구연, 전래놀이, 풍선아트, 마술, 웃음치료 등 다양한 문화 공연을 지원함으로써 취약계층의 문화적인 욕구를 충족 할 수 있는 기회를 제공하여 삶의 질을 높이고자 함

○사업대상: 광양시 소외계층(아동, 청소년, 노인, 장애인, 다문화 등) 340명

○사업기간: 2022년 1월 ~ 12월 (12개월)

○프로그램: 1. 전래놀이문화 재능봉사활동 (720명(실), 36회, 720명(연)) 2. 봉사단 전문교육 (20명(실), 14회, 160명(연))

○성과목표: 1. 전래놀이문화봉사단 전문역량강화 2. 소외계층의 문화향유 기회 확대 및 질높은 공연 제공

○소요예산: 8,700,000원

07. 시민옹호인지원사업

○사업목적: 장애인과 비장애인이 장기적인 관계를 맺고 장애인의 권익을 옹호하여 지역사회에서 일상적인 삶을 누릴 수 있도록 함.

○사업대상: 중마권역 등록장애인 및 지역주민 10명

○사업기간: 2022년 1월 ~ 12월 (12개월)

○프로그램: 1. 시민옹호교육 (10명(실), 1회, 10명(연)) 2. 시민옹호활동 (10명(실), 50회, 100명(연))
3. 시민옹호인간담회 (5명(실), 4회, 20명(연)) 4. 단합대회 (10명(실), 1회, 10명(연))

○성과목표: 1. 장애인 자기결정권 및 사회참여 증대 1. 시민옹호인의 장애 이해 정도 및 인권 감수성 향상

○소요예산: 3,028,000원

08. 장애인권익옹호

○사업목적: 장애인이 지역사회 구성원으로서 평등한 삶을 보장받을 수 있도록 지원하고 구제하는 역할을 수행하고자 함.

○사업대상: 중마권역 등록 장애인 181명

○사업기간: 2022년 1월 ~ 12월 (12개월)

○프로그램: 1. 장애인권익옹호 (10명(실), 30회, 30명(연))

3. 인권교육 (50명(실), 2회, 100명(연))

5. 자기주장대회준비반 (7명(실), 21회, 21명(연))

7. 금전관리교육 (7명(실), 35회, 245명(연))

9. 정보접근역량강화프로그램 (5명(실), 20회, 100명(연))

2. 장애인권익옹호네트워크 (20명(실), 5회, 100명(연))

4. 자기주장대회 (70명(실), 1회, 70명(연))

6. 사회적기술향상프로그램 (7명(실), 35회, 245명(연))

8. 보완대체의사소통AAC활동 (5명(실), 20회, 100명(연))

○성과목표: 1. 인권 침해 사례 지원

3. 사회적 기술 향상

5. 의사소통기능 향상

2. 각종 법률, 인권 등 권익옹호 관련 정보 제공

4. 경제관리능력향상

6. 기초문해능력 향상

○소요예산: 7,056,000원

09. 장애인정보제공

○사업목적: 정보접근이 어려운 장애인에게 법률, 의료 등 생활 전반에 필요한 교육을 진행함으로써 정보의 부재로 인해 발생할 수 있는 불이익을 예방하고자 함.

○사업대상: 중마권역 등록장애인 1080명

○사업기간: 2022년 1월 ~ 12월 (12개월)

○프로그램: 1. 교양강좌 (80명(실), 2회, 80명(연))

2. 복지시책제작및배포 (1000명(실), 1000회, 1000명(연))

○성과목표: 1. 장애인의 일상생활에 필요한 지식습득

2. 복지정보 사각지대 장애인에게 정부지원사업에 대한 올바른 정보제공

○소요예산: 4,890,000원

10. 보조기구수리 및 지원

○사업목적: 보조기구를 필요로 하는 장애인에게 보조기구 수리 및 지원을 통해 일상생활의 불편함을 해소하고, 지역사회 내 건강하고 안정된 삶을 지원코자 함

○사업대상: 광양시 중마권역 등록장애인 150명

○사업기간: 2022년 1월 ~ 12월 (12개월)

○프로그램: 1. 보장구수리지원 (30명(실), 30회, 30명(연))

2. 생활보장구지원 (60명(실), 60회, 60명(연))

3. 무상점검서비스 (60명(실), 60회, 60명(연))

○성과목표: 1. 보조기구 사용으로 일상생활의 불편함 해소

○소요예산: 1,730,000원

11. 편의시설모니터링

○사업목적: 지역주민에게 지역사회 편의시설 제공의 필요성 제고 및 장애인과 비장애인 모두에게 편리한 지역사회의 환경을 조성함.

○사업대상: 지역사회 10명

○사업기간: 2022년 1월 ~ 12월 (12개월)

○프로그램: 1. 편의시설모니터링 (10명(실), 10회, 10명(연))

○성과목표: 1. 지역사회 편의시설 개선

○소요예산: 4,200,000원

12. 장애인식개선사업

○사업목적: 지역사회 주민들의 장애에 대한 사회적 편견과 차별 제거 및 장애인과 비장애인의 상호 이해를 통해 사회통합기회를 마련함

○사업대상: 복지관 내 고객과 취학 전 아동, 초·중·고·대학생, 봉사단체 등 지역사회 주민 2800명

○사업기간: 2022년 1월 ~ 12월 (12개월)

○프로그램: 1. 장애이해교육 (900명(실), 30회, 900명(연))

2. 장애체험교육 (900명(실), 30회, 900명(연))

3. 장애인 인식개선 캠페인 (1000명(실), 4회, 1000명(연))

○성과목표: 1. 장애에 대한 긍정적 인식개선

2. 장애에 대한 이해 및 긍정적 인식개선

○소요예산: 3,800,000원

13. 후원사업

○사업목적: -복지관의 원활한 운영과 사업의 활성화를 위한 지역사회자원 개발
-후원활동 독려를 통해 지속적인 후원동기 유지
-후원활동 홍보를 통한 지역사회 나눔문화 확산

○사업대상: 복지관의 현재적, 잠재적 후원자, 장애인 및 장애인 가족 518명

○사업기간: 2022년 1월 ~ 12월 (12개월)

○프로그램: 1. 후원자개발 (120명(실), 120회, 120명(연))
2. 후원자관리 (400명(실), 400회, 400명(연))
3. 후원결과안내 (12명(실), 12회, 12명(연))
4. 기부금영수증발행 (20명(실), 20회, 20명(연))
5. 플리마켓 (1명(실), 1회, 1명(연))
6. 매화마을알리미 (10명(실), 12회, 120명(연))
7. 후원자상담 (60명(실), 60회, 60명(연))
8. 후원사용 (100명(실), 1200회, 1200명(연))
9. 포상추천 (5명(실), 5회, 5명(연))
10. 사랑의저금통사업 (200명(실), 200회, 200명(연))
11. 감사문자발송 (12명(실), 12회, 12명(연))
12. 중마ad (6명(실), 6회, 6명(연))

○성과목표: 1. 안정적인 후원금·물품 모금
2. 후원 연계로 사업활성화 지원

○소요예산: 4,000,000원

14. 자원봉사자관리

○사업목적: 1) 지역사회의 다양한 자원활용을 위한 지역사회자원 개발
2) 효율적·지속적인 서비스 제공을 위한 자원봉사자 연계 및 관리
3) 자원봉사활동 특성에 맞는 자원봉사자교육의 선행

○사업대상: 자원봉사를 희망하는 일반인 및 장애인, 단체 및 자원봉사자 3314명

○사업기간: 2022년 1월 ~ 12월 (12개월)

○프로그램: 1. 자원봉사자개발 (800명(실), 800회, 800명(연))
2. 자원봉사자배치/활동 (800명(실), 1500회, 1500명(연))
3. 중식지원 (600명(실), 600회, 600명(연))
4. 감사서신발송 (200명(실), 1회, 200명(연))
5. 자원봉사자간담회 (100명(실), 5회, 100명(연))
6. 자원봉사자교육 (200명(실), 10회, 200명(연))
7. 자원봉사자상담 (360명(실), 360회, 360명(연))
8. 자원봉사확인서발급 (24명(실), 24회, 24명(연))
9. 자원봉사자포상 (5명(실), 5회, 5명(연))
10. 자원봉사자단합대회 (100명(실), 1회, 100명(연))

11. 사회봉사자관리 (5명(실), 400회, 400명(연))

12. 청소년봉사학교 (20명(실), 4회, 80명(연))

13. 자원봉사자 욕구 및 만족도조사 (100명(실), 1회, 100명(연))

○성과목표: 1. 안정적인 자원봉사자 수급

2. 자원봉사자 배치/활동을 통한 사업의 활성화

3. 자원봉사자 역량강화

○소요예산: 3,510,000원

2.5. 직업지원팀 운영계획

- 비 전: 강점관점 맞춤형 지원으로 장애인 고용의 문을 열자!
- 슬로건: 내 일(job)을 부탁해! (취업을 통해 더 나은 내일을 함께하자는 의미)
- 환경분석

내부 환경	강점	<ul style="list-style-type: none"> • 쾌적하고 전문적인 물적·인적 자원이 구비되어 있어 개인의 직업능력별 직업재활서비스 방향 제시가 가능함. (직업지원실, 직업평가도구, 평가전문인력, 바리스타교육장 등) • 팀 구성원의 연령대가 다양하여 팀원 간 배려와 존중이 용이하고, 연령대별 강점이 있음. • 팀 업무 특성상 일대일 대면 서비스가 많고, 비대면 교육이 가능하여 휴관 시에도 사업 진행이 원활함. • 평소 영상촬영 및 편집기법에 관심이 많았던 직원들은 다양한 패러다임에 빠른 적응과 강점이 두드러질 것으로 보여짐.
	약점	<ul style="list-style-type: none"> • 직업적응훈련의 경우, 주 5일 상시진행 되므로 담당자 부재 시 팀원의 업무지원이 많은 편임. • 집단보다는 개별화 사업 비중이 높아 작성하는 서류가 많고, 직업적응훈련반 외 추가 사업운영으로 업무량이 증가함. 서류 지연에 따른 야근으로 항상 소진되어 있음. • 팀내 인사변동 예정으로 신규직원교육과 업무 적응기간이 필요함. • 2022년 계약기간만료로 종결되는 훈련생이 다수 발생하여 대기자 외 신규 훈련생 모집이 필요함. • 하청작업의 부재로 실제 직무 경험의 기회가 부족함.
외부 환경	기회	<ul style="list-style-type: none"> • 중마지역 고등학교 특수학급의 전환교육에 대한 욕구가 높은 편으로 예비 고객 확보에 용이함. 졸업 후, 직업적응훈련이나 취업으로 연계 가능함. • 광양시 취업알선 제공 기관 담당자와의 유대관계를 통해 고객 발굴과 연계가 원활하게 이루어짐. • 전남지역 18개 장애인복지관 직업지원 네트워크 구축 및 공동사업 진행 예정. 전남동부권 직업지원 네트워크가 활성화되어 최신 동향 파악과 사업공유가 용이함. • 추후 보호작업장 설립 예정으로 장애인 보호 고용의 기회가 열려 있음. • 코로나19의 영향으로 장애인복지관의 서비스 변화와 배움의 기회가 됨. (언택트 서비스 개발, 새로운 장애인복지 시스템 구축) • 코로나 시대에 적합한 장애인 고용모델 확산(재택고용, 생활방역직무, 온라인 홍보 등) 및 위기 극복을 위한 정부의 공공일자리 확대
	위협	<ul style="list-style-type: none"> • 광양시 내 직업적응훈련을 진행하는 기관이 많아 고객에게는 선택의 자유를 줄 수 있지만 인원수 충원을 위한 경쟁이 될 수 있음. • 광양시 햇살학교가 개교함에 따라 고3 졸업생들이 복지관을 이용하지 않고 전공과로 진학해 대기자가 감소함. • 전남발달장애인훈련센터에서 훈련수당(50여만원)을 지급하는 훈련과정을 진행함에 따라 고객 이동 현상이 발생함. (여수, 순천 셔틀버스 운행). 직업적응훈련이나 장애인일자리에 참여중인 고객을 사전 동의 없이 데려가 인근 지역 장애인복지관에서 불만이 많은 상황임. • 코로나로 인한 비대면 사업 진행 이후, 대면으로 사업이 전환되어도 대면과 비대면을 이중으로 진행하여 업무가 더욱 과중화 되는 현상이 발생함.

○ 운영방향(전략목표)

<div>1. 보은감사</div> <div>① 네일아트 재능봉사, 찾아가는 바리스타, 작물 나눔활동 등 지역주민과 사업체 대상 감사활동 진행으로 유대관계 형성</div>	
<div>2. 소통화합</div> <div>•신규 고객 확보를 위한 네트워크 협력 강화</div> <div>① 직업적응훈련생 대기자 모집(2022년 10월, 서비스 계약 만료로 14명 종결)</div> <div>② 한국장애인고용공단, 장애인복지관 네트워크를 통해 장애유형 및 직무능력별 장애인 구직자 리스트 확보, 사업체 공유를 통한 연계</div> <div>•팀 내외 소통과 협업 강화</div> <div>① 팀 구성원의 라포형성과 화합을 위한 팀활동 활성화, 월 1회 회식 제공 ② 타팀과의 정보 공유 및 업무 지원을 통한 협업</div>	
<div>3. 자력양성</div> <div>•업무 효율성 및 효과성 제고</div> <div>① 전산 사용 및 서류 업무의 신속성을 위한 방안 모색 ② 체계적인 인수인계로 업무 공백 최소화 및 대체 인력의 적응 지원</div> <div>•하청작업 개발 및 직업소양능력 향상을 위한 맞춤형 훈련</div> <div>① 실제 작업활동을 통한 직업적응훈련과 수익금 배분을 위해 지역 특성에 맞는 인가공 하청작업 개발을 위한 노력</div> <div>② 바리스타교육, 제과제빵교육, 매점운영, 사업체 현장훈련 등 개별 능력에 맞춘 소그룹 맞춤형 훈련 진행</div>	
<div>4. 자리이타</div> <div>•코로나 시대에 맞춘 직업재활 방향성 확립</div> <div>① 고객에게 스마트시대에 적응해 나가야 할 필요성과 당위성 정립</div> <div>② 고객의 특성을 반영하여 비대면과 대면 서비스의 균형과 효과성을 위한 전략적인 운영</div> <div>③ 비대면과 대면서비스의 연속성을 위한 콘텐츠 개발 및 디지털 친화도 향상</div>	

○ 전년도 대비 주요 변경사항

<div>- 2022년 최저시급 9,160원을 반영하여 장애인일자리사업 참여형 급여가 488,320원에서 512,960원으로 인상됨.</div> <div>- 직업지원네트워크사업에서 동부권직업지원 간담회 참여 기관을 기존 5개 기관(광양읍, 구례, 순천, 여수, 중마장애인복지관)에서 8개 기관으로 확대함. 보성, 고흥장애인복지관과 한국장애인고용공단 전남지사가 추가되었으며 취업자어울림마당은 광양읍과 중마장애인복지관 공동사업에서 구례, 여수, 순천시장애인종합복지관을 추가해서 5개기관 공동사업으로 진행 예정임.</div> <div>- 취업준비활동 사업중, 개발한 사업체에 취업의사가 있는 고객의 현장경험 및 사업체 직무를 경험하는 기회를 마련하기 위해 사업체 견학 및 탐방을 신설함.</div>	
---	--

- 서류 합격자를 대상으로 실제의 면접을 대비하기 위해 모의면접을 지원하고, 상황에 따라 화상모의면접을 실시함.
- 직업적응훈련 1반은 기존 세부프로그램인 사회적응훈련 대신 자립생활훈련과 문화여가활동이 신설됨. 프로그램을 세분화시켜 특별활동보다 일상생활 및 지역사회 시설, 대중교통 이용 등에 집중하고자 함.
- 직업적응훈련 2반은 훈련생이 실제 직무를 수행하면서 직무 수행에 관한 지식과 기술을 습득하고 현장경험을 통해 취업에 대한 욕구를 고취시키고자 사업체 현장적응훈련을 신규로 추가함.

○ 목표 실적

연번	사업명	실인원	건횟수	연인원	연번	사업명	실인원	건횟수	연인원
1	직업지원연구	100	81	100	8	바리스타교육	224	138	744
2	직업지원네트워크	175	6	250	9	취업준비활동	274	266	274
3	장애인일자리사업	234	7,568	7,794	10	취업알선 및 취업	312	383	383
4	직업적응훈련 1반	108	889	7,406	11	취업후 사후관리	134	198	198
5	직업상담 및 평가	292	292	292	12	전환교육	32	40	200
6	네일아트재능봉사단	320	22	500	13	발달장애인자조모임(예정)			
7	직업적응훈련 2반	104	887	7,440	총계		2,309	10,770	25,581

○ 업무 분장

연번	직책	성명	주요업무
1	팀장	임지혜	직업지원연구, 직업지원네트워크, 장애인일자리사업
2	직업재활사	이소현	직업적응훈련 1반, 직업상담 및 평가, 네일아트재능봉사단
3	사회복지사	양윤희	직업적응훈련 2반, 바리스타교육, 발달장애인자조모임(예정), 팀회의록
4	사회복지사	정희영	취업준비활동, 취업알선 및 취업, 취업후 사후관리, 전환교육, 업무일지

○사업대상: 광양시에 주소를 두고 거주하는 만 18세 이상 장애인복지법상 등록된 미취업 장애인 30명

○사업기간: 2022년 1월 ~ 12월 (12개월)

○프로그램: 1. 참여자모집 (40명(실), 1회, 40명(연))

3. 발대식 (30명(실), 1회, 30명(연))

5. 일자리참여 (30명(실), 7200회, 7200명(연))

7. 배치기관간담회 (14명(실), 1회, 14명(연))

2. 참여자선정 (30명(실), 1회, 30명(연))

4. 직무교육및간담회 (30명(실), 3회, 90명(연))

6. 야유회 (30명(실), 1회, 30명(연))

8. 참여자상담 및 모니터링 (30명(실), 360회, 360명(연))

○성과목표: 1. 취업이 어려운 장애인에게 일자리 제공

3. 일자리사업 참여를 통한 소득보장과 성취감 향상

2. 배치기관의 확보와 유지

○소요예산: 193,194,000원

04. 직업적응훈련 1반

○사업목적: 직업능력이 낮은 성인 정신적 장애인을 대상으로 직업생활을 유지하는데 필요한 교육 및 작업 활동을 진행함으로써 직업 소양능력을 향상하고 경쟁적인 고용시장으로 전환 될 수 있도록 지원함.

○사업대상: 취업을 희망하는 만 18세 이상 45세 이하의 정신적 장애인 10명

○사업기간: 2022년 1월 ~ 12월 (12개월)

○프로그램: 1. 일상생활훈련 (10명(실), 240회, 2400명(연))

3. 문화여가활동 (10명(실), 48회, 480명(연))

5. 작업활동 (10명(실), 96회, 960명(연))

7. 집단활동 (10명(실), 2회, 20명(연))

9. 부모교육 및 간담회 (10명(실), 2회, 20명(연))

11. 개별화계획서 수립 (8명(실), 8회, 8명(연))

2. 자립생활교육 (10명(실), 96회, 960명(연))

4. 직업교육 (10명(실), 240회, 2400명(연))

6. 자기주장대회 (2명(실), 1회, 2명(연))

8. 훈련생/보호자상담 (10명(실), 120회, 120명(연))

10. 사정/평가 (18명(실), 36회, 36명(연))

○성과목표: 1. 참여 고객의 직업 소양 능력 향상

2. 체계적이고 전문적인 직업적응훈련 지원

○소요예산: 4,370,000원

05. 직업상담 및 평가

○사업목적: 직업재활서비스 욕구를 가진 장애인의 직업적성, 직업흥미, 신체기능, 작업행동 및 성격 등 개인의 잠재적 직업능력을 파악하고, 이에 대한 정보를 제공함으로써 개인의 진로 설정과 직업적 능력에 적합한 직업재활서비스를 지원하기 위함.

○사업대상: 만 15세 이상 구직을 희망하는 장애인, 직업재활 대상자 292명

○사업기간: 2022년 1월 ~ 12월 (12개월)

○프로그램: 1. 신규상담 (48명(실), 48회, 48명(연))
 2. PPVT(그림어휘검사) (25명(실), 25회, 25명(연))
 3. BGT(벤더도형검사) (25명(실), 25회, 25명(연))
 4. HVDT(촉각-시각 변별력검사) (25명(실), 25회, 25명(연))
 5. MAND
 (신경근육발달검사) (25명(실), 25회, 25명(연))
 6. 상황평가 (14명(실), 14회, 14명(연))
 7. 직업기능탐색검사 (48명(실), 48회, 48명(연))
 8. 기타도구평가 (20명(실), 20회, 20명(연))
 9. 사례회의 (14명(실), 14회, 14명(연))
 10. 개별화계획 수립 (48명(실), 48회, 48명(연))

○성과목표: 1. 직업평가 내용을 바탕으로 개인의 직업적 능력에 적합한 직업재활 방향 제시

○소요예산: 0원

06. 네일아트재능봉사단

○사업목적: 광양지역 소외계층을 대상으로 네일아트 재능봉사를 지원함으로써 긍정적 자아를 지원하고, 자아존중감 및 삶의 질을 향상함.

○사업대상: 광양지역 소외계층 및 복지시설 이용고객 320명

○사업기간: 2022년 1월 ~ 12월 (12개월)

○프로그램: 1. 네일아트 보수교육 (20명(실), 10회, 200명(연))
 2. 찾아가는 네일아트 (300명(실), 10회, 300명(연))
 3. 간담회 (2회)

○성과목표: 1. 네일아트봉사단 전문역량강화
 2. 소외계층 삶의 질 향상

○소요예산: 5,425,000원

07. 직업적응훈련 2반

○사업목적: 직업능력이 낮은 성인 정신적 장애인을 대상으로 직업생활을 유지하는데 필요한 교육 및 작업 활동을 진행함으로써 직업 소양능

력을 향상하고 경쟁적인 고용시장으로 전환 될 수 있도록 지원함.

○사업대상: 취업을 희망하는 만 18세 이상 45세 이하의 정신적 장애인 10명

○사업기간: 2022년 1월 ~ 12월 (12개월)

○프로그램: 1. 일상생활훈련 (10명(실), 240회, 2400명(연))
 2. 사회적응훈련 (10명(실), 144회, 1440명(연))
 3. 직업교육 (10명(실), 240회, 2400명(연))
 4. 작업활동 (10명(실), 96회, 960명(연))
 5. 자기주장대회 (2명(실), 1회, 2명(연))
 6. 집단활동 (10명(실), 2회, 20명(연))
 7. 사업체현장적응훈련 (10명(실), 4회, 20명(연))
 8. 훈련생/보호자상담 (10명(실), 120회, 120명(연))
 9. 부모교육 및 간담회 (10명(실), 2회, 40명(연))
 10. 사정/평가 (16명(실), 32회, 32명(연))
 11. 개별화계획서 수립 (6명(실), 6회, 6명(연))

○성과목표: 1. 참여 고객의 직업 소양 능력 향상
 2. 체계적이고 전문적인 직업적응훈련 지원

○소요예산: 4,320,000원

08. 바리스타교육

○사업목적: 충분한 교육 기회 또는 경험의 부족으로 경쟁적인 직업을 획득하는데 많은 장벽들이 존재하는 장애인을 대상으로 전문적인 평생 학습 프로그램을 제공함으로써 직업소양능력을 향상시키고 취업의 기회를 제공함.

○사업대상: 바리스타교육을 희망하는 만 45세 이하의 장애인 8명

○사업기간: 2022년 1월 ~ 12월 (12개월)

○프로그램: 1. 바리스타기초 1반 (4명(실), 44회, 176명(연))
 2. 바리스타기초 2반 (4명(실), 44회, 176명(연))
 3. 카페운영 (8명(실), 44회, 176명(연))
 4. 찾아가는바리스타 (200명(실), 4회, 200명(연))
 5. 기관견학 (8명(실), 2회, 16명(연))

○성과목표: 1. 바리스타 기술 습득
 2. 바리스타 현장 실무능력 향상

○소요예산: 6,398,000원

09. 취업준비활동

○사업목적: 장애인 고용을 희망하는 업체를 개발·관리하여 고용 가능성을 향상하고 업체 및 직무분석을 통해 장애인의 특성에 적합한 고용연결을 지원하기 위함.

○사업대상: 장애인 고용을 희망하거나 고용 가능성이 있는 사업체 274명

○사업기간: 2022년 1월 ~ 12월 (12개월)

○프로그램: 1. 사업체개발 (60명(실), 60회, 60명(연))
 2. 사업체관리 (60명(실), 60회, 60명(연))
 3. 업체분석 (36명(실), 36회, 36명(연))
 4. 직무분석 (36명(실), 36회, 36명(연))
 5. 구인등록 (72명(실), 72회, 72명(연))
 6. 사업체견학 및 탐방 (10명(실), 2회, 10명(연))

○성과목표: 1. 사업주의 고용가능성 향상

○소요예산: 600,000원

10. 취업알선 및 취업

○사업목적: 만 18세 이상 구직 장애인에게 능력과 적성에 적합한 직업을 알선하여 장애인의 취업률을 향상 시키기 위함.

○사업대상: 만 18세 이상 구직 욕구가 있는 장애인 312명

○사업기간: 2022년 1월 ~ 12월 (12개월)

○프로그램: 1. 구직상담 (72명(실), 72회, 72명(연))
 2. 취업정보제공 (60명(실), 90회, 90명(연))
 3. 증명사진촬영서비스 (18명(실), 18회, 18명(연))
 4. 면접코칭 및 업체정보교육 (24명(실), 30회, 30명(연))
 5. 취업알선 (45명(실), 80회, 80명(연))
 6. 모의면접 (12명(실), 12회, 12명(연))
 7. 면접지원(동행면접) (36명(실), 36회, 36명(연))
 8. 취업 (45명(실), 45회, 45명(연))

○성과목표: 1. 구직장애인의 취업 성공률 향상

○소요예산: 772,000원

11. 취업후 사후관리

○사업목적: 장애인이 직업생활을 통하여 지역사회 구성원으로 자립할 수 있도록 지원. 취업한 장애인과 가족, 사업주를 대상으로 직업안정을 위해 필요한 사항을 지원함으로써 장애인의 근속률을 향상하고자 함.

○사업대상: 취업한 장애인과 가족, 장애인을 고용한 사업주 134명

○사업기간: 2022년 1월 ~ 12월 (12개월)

○프로그램: 1. 사업체지원 (10명(실), 20회, 20명(연))
2. 취업자지원 (45명(실), 90회, 90명(연))
5. 취업확정지원 (10명(실), 10회, 10명(연))
7. 12개월 유지지원 (5명(실), 5회, 5명(연))

2. 취업적응지원계획서 수립 (45명(실), 45회, 45명(연))
4. 실업장애인재취업교육 및 상담 (9명(실), 18회, 18명(연))
6. 취업자3개월근속유지지원 (10명(실), 10회, 10명(연))

○성과목표: 1. 취업장애인의 고용 유지

○소요예산: 720,000원

12. 전환교육

○사업목적: 지역 내 고등학교 특수학급 장애청소년을 대상으로 직업탐색 및 직업준비 프로그램 실시하여 성공적인 성인기로의 전환하고 올바른 직업관을 형성할 수 있도록 지원하고자 함.

○사업대상: 중마고등학교, 광영고등학교, 백운고등학교 특수학급 학생 32명

○사업기간: 2022년 1월 ~ 12월 (12개월)

○프로그램: 1. 전환교육 (24명(실), 32회, 192명(연))

2. 진로컨설팅 (8명(실), 8회, 8명(연))

○성과목표: 1. 통합형 직업교육 거점학교 학생 평가지 점수 3점 이상 향상

○소요예산: 340,000원

2.6. 평생교육지원팀 운영계획

○ 비 전: 장애인과 비장애인이 함께 배우고 성장하는 평생교육의 장을 실현한다.

○ 슬로건: I CAN DO IT!!! YOU CAN DO IT!!!

○ 환경분석

내부 환경	강점	<ul style="list-style-type: none"> • 전문강사 확보로 인한 질높은 서비스 제공(정보화, 스포츠프로그램) • 시설이 넓고 쾌적하여 프로그램 진행에 유리(개별프로그램실, 강당) • 다양하고 창의적인 아이디어 창출에 유리 • 팀원간 끈끈한 유대감 • 고객의 욕구에 기반한 프로그램 진행 • 직원들의 전문성(비대면 프로그램 영상제작, 자격증 취득)
	약점	<ul style="list-style-type: none"> • 신입직원의 실무경험 부족 • 신생복지관으로 인지도가 부족하고, 고객모집에 어려움이 있음. • 신규기관으로 프로그램에 대한 차별성 부족함. • 프로그램에 필요한 차량 부족
외부 환경	기회	<ul style="list-style-type: none"> • 인적, 물적자원활용 유리(포스코 및 다양한 업체와 거리적 가까움) • 높은 욕구, 기대감 반영하에 사업진행 • 복지서비스의 접근성 강화 • 공공기관이 가까워 민관 네트워크 형성유리 • 읍소재 장애인 복지관과 상생 및 지원 가능
	위협	<ul style="list-style-type: none"> • 주변에 유관기관이 많아 고객유치에 어려움이 있음(노인복지관, 협회 등) • 신생기관으로 인지도가 떨어져서 고객들의 신뢰도가 낮음. • 코로나19로 인해 외부활동 감소 • 기존 장애인복지관과 비교

○ 운영방향(전략목표)

1. **보은감사: 항상 모든일에 보은하고 감사하겠습니다.**
 - 만나는 인연마다 은혜에 보답하고 감사를 실천하겠습니다.
 - 전문성과 신뢰로 보은하겠습니다.
2. **소통화합: 고객의 목소리에 항상 귀기울이고 행동하겠습니다.**
 - 고객 가까이에서 고객을 이해하고 존중하며 소통화합하겠습니다.
 - 고객의 욕구에 맞는 다양한 프로그램을 개발하고 소통하겠습니다.
 - 항상 긍정적인 마인드로 소통하고 이해하도록 노력하겠습니다.
3. **자력양성: 다양한 프로그램 참여를 통해 고객성장을 지원하겠습니다.**
 - 다양한 배움의 기회속에서 성장하는 기쁨을 제공하겠습니다.
 - 신체기능 강화와 운동기능 발달의 기회를 제공하겠습니다.
 - 건전한 여가선용과 일상의 활력을 제공하겠습니다.
4. **자리이타 : 고객과 함께 배우고 성장하겠습니다.**
 - 지식을 나누고 배움을 실천하여 사회통합에 기여하겠습니다.
 - 배움을 통해 나눔을 실천하며 사회통합에 기여한다.
 - 직원의 역량강화를 통해 고객에 대한 맞춤 서비스를 제공하고 서비스의 질을 향상시킨다.

○ 전년도 대비 주요 변경사항

- 건강걷기 프로그램을 건강걷기(플로깅)으로 명칭을 변경함.
- 2021년도 욕구조사 및 만족도조사 결과를 반영하여 탁구 프로그램 진행 횟수를 추가함.
- ‘스포츠심판육성지원’사업은 지역 인프라 부족과 인적자원 부족으로 인해 사업 진행에 어려움이 있어 스포츠지원사업의 세부프로그램으로 편입시켜 축소하여 진행하고자 함.
- ‘레저스포츠지원사업’을 신규 사업으로 개발함.
- 한글기초,한글중급 세부프로그램을 문서실무초급,중급 으로 명칭을 변경함.
- 멀티미디어과정을 신규 세부프로그램으로 개설함.
- ‘문화여가지원’사업 세부프로그램으로 ‘보드게임’ 신규 개설함.

○ 목표 실적

연번	사업명	실인원	건횟수	연인원	연번	사업명	실인원	건횟수	연인원
1	평생교육지원연구사업	60	23	60	5	평생학습	29	160	1,160
2	장애아동발달재활치료바우처	30	2,522	2,580	6	문화여가지원	506	216	4,792
3	스포츠지원	114	418	5,124	7	장애인집합정보화교육	232	525	4,887
4	레저스포츠(신규)	30	10	100	총계		1,001	3,874	18,703

○ 업무 분장

연번	직책	성명	주요업무
1	팀장	임채홍	팀 총괄 관리, 평생교육지원 연구사업, 장애아동발달재활치료바우처
2	사회복지사	서득호	스포츠지원, 레저스포츠지원(신규)
3	사회복지사	서유진	평생학습, 문화여가지원
4	정보화교사	이진희	장애인집합정보화교육

을 습득하고 활동의 기회를 제공하며, 신체기능강화 및 삶의 질을 높일 수 있도록 함.

○사업대상: 프로그램 별 운동이 가능하며 참여욕구가 있는 장애인 114명

○사업기간: 2022년 1월 ~ 12월 (12개월)

○프로그램: 1. 건강걷기(플로깅) (10명(실), 40회, 400명(연))

3. 뉴스포츠 (10명(실), 40회, 400명(연))

5. 배드민턴 (8명(실), 40회, 360명(연))

7. 볼링 (12명(실), 36회, 432명(연))

9. 탁구 (16명(실), 80회, 1280명(연))

2. 건강체조 (20명(실), 40회, 800명(연))

4. 당구 (12명(실), 36회, 432명(연))

6. 보치아 (8명(실), 40회, 360명(연))

8. 차밍댄스 (10명(실), 36회, 360명(연))

10. 풋살 (10명(실), 30회, 300명(연))

○성과목표: 1. 서비스 만족도 조사 '만족' 결과

3. 걷기습관 활성화 및 환경정화

2. 운동 이론과 기술 습득

○소요예산: 8,288,000원

04. 레저스포츠지원

○사업목적: 레저스포츠 활동을 통해 여가선용의 기회를 제공하고, 나아가 성취지향형사회에서 경험하는 심리적 갈등을 해소하고자 함.

○사업대상: 활동이 가능하며, 참여욕구가 있는 장애인 40명

○사업기간: 2022년 1월 ~ 12월 (12개월)

○프로그램: 1. 등산 (10명(실), 4회, 40명(연))

3. 수상 레저스포츠 (10명(실), 2회, 20명(연))

2. 자전거 (10명(실), 4회, 40명(연))

○성과목표: 1. 서비스 만족도 조사 '만족' 결과

○소요예산: 1,360,000원

05. 문화여가지원

○사업목적: 복지관 등록장애인을 대상으로 다양한 문화여가생활을 할 수 있도록 기회를 제공하여 자기 계발을 도모하고, 신체적·정신적 삶의 활력과 만족도를 높임으로써 삶의 질을 향상하고자 함.

○사업대상: 광양시 거주 등록장애인 506명

○사업기간: 2022년 1월 ~ 12월 (12개월)

○프로그램: 1. 노래교실 (50명(실), 36회, 1440명(연))
2. 노래방 (30명(실), 40회, 1000명(연))
3. 레크리에이션 (30명(실), 40회, 1000명(연))
4. 생일축하 (120명(실), 12회, 120명(연))
5. 영화관람 (50명(실), 6회, 120명(연))
6. 나들이 (50명(실), 3회, 90명(연))
7. 노래자랑 (50명(실), 1회, 50명(연))
8. 문화공연 (90명(실), 2회, 100명(연))
9. 공예교실 (20명(실), 36회, 360명(연))
10. 보드게임 (16명(실), 40회, 512명(연))

○성과목표: 1. 문화체험의 기회를 제공하고 삶의 활력을 증진

○소요예산: 7,900,000원

06. 평생학습

○사업목적: 발달장애인, 학령기 교육 기회를 놓친 장애인에게 기본적인 학습의 기회를 제공하여 새로운 지식을 습득하고, 자아실현을 통해 삶의 만족도를 높임으로써 삶의 질을 향상하고자 함.

○사업대상: 관내 성인장애인 29명

○사업기간: 2022년 1월 ~ 12월 (12개월)

○프로그램: 1. 숫자교실 (8명(실), 40회, 320명(연))
2. 한글교실 (8명(실), 40회, 320명(연))
3. 한자교실 (8명(실), 40회, 320명(연))
4. 글쓰기교실 (5명(실), 40회, 200명(연))

○성과목표: 1. 숫자 읽기, 쓰기 능력 향상
2. 한글 읽기, 쓰기 능력 향상
3. 한자능력검정시험 자격증 취득
4. 지식 습득 및 자아실현 향상

○소요예산: 348,000원

07. 장애인정보화집합교육

○사업목적: 정보화 취약계층인 장애인을 대상으로 기초적인 컴퓨터 및 인터넷 활용지식을 교육하며 디지털 문화에 접근성을 높이고 장애인도 편리하고 간편한 일상생활을 누릴 수 있게 하며 장애인과 비장애인이 동등하게 정보에 접근 및 활용하게 함으로써 삶의 질을 향상시키고 궁극적으로 취업으로 연결하고자 한다.

○사업대상: 중마권역 등록 장애인으로서 프로그램 참여 욕구가 있는 장애인 232명

○사업기간: 2022년 1월 ~ 12월 (12개월)

○프로그램: 1. 파워포인트초급 (40명(실), 72회, 720명(연))
2. 문서실무초급 (80명(실), 144회, 1440명(연))
3. 문서실무중급 (10명(실), 72회, 720명(연))
4. 자격증반 (10명(실), 72회, 720명(연))
5. 스마트폰활용반 (40명(실), 72회, 720명(연))
6. 윈도우기초 (7명(실), 46회, 322명(연))
7. SNS활용반 (20명(실), 30회, 160명(연))
8. 장애인IT활용경진대회참가 (5명(실), 1회, 5명(연))
9. 멀티미디어과정 (20명(실), 16회, 80명(연))

○성과목표: 1. 정보활용능력 향상
2. 정보통신 사회적응능력 향상
3. 자격증의고사능력향상
4. 서비스 만족도 조사 '만족' 결과

○소요예산: 480,000원

08. 클린오션봉사단운영

○사업목적: 클린오션봉사단의 재능을 활용하여 지역 내에 해안과 해저에 있는 바다 쓰레기 및 유해 동물을 수거하는 해양정화활동으로 해양 환경오염 줄이고, 지역사회와 지역주민에게 해양오염의 심각성을 알리고 해양오염 예방에 동참하도록 함.

○사업대상: 클린오션봉사단, 지역봉사단체, 지역주민

○사업기간:

○프로그램: 1. 해양정화활동 (300명(실), 회)
2. 해양오염예방캠페인 (60명(실), 회)
3. 안전교육및라이센스교육 (40명(실), 회)
4. 연합봉사활동 (350명(실), 회)

○성과목표:

○소요예산:

2.7. 기획홍보팀 운영계획

- 비 전: 고객과 직원이 함께 성장하여 만들어가는 복지관
(고객과 직원들의 역량을 높이고 이를 통하여 함께 성장하는 복지관을 만들자는 의미)
- 슬로건: 함께 꿈꾸고, 함께 성장하고, 함께 변화하자
(기획홍보팀 구성원 모두 하나의 목표를 향해 함께하자는 의미)

○ 환경분석

내부 환경	강점	<ul style="list-style-type: none">•직원 모두가 일에 대한 이해도와 적응력이 빠르다.•직원 모두가 성격이 원만하고 남을 배려하여 소통이 원활하게 잘 이루어진다.•다양한 연령대가 있어 다양한 경험을 바탕으로 자율적인 의사소통과 결정을 할 수 있다.•목적별 TF팀 구성으로 사업수행 및 각 팀과의 연계와 협력이 수월해짐.
	약점	<ul style="list-style-type: none">•직원 모두가 일에 대한 경험이 부족하다보니 추진력은 다소 약함.•일을 추진함에 있어 조사하고 조율하고 최종승인까지 이루어지는 과정이 길어 처리속도에 한계가 있다.•많은 노력에도 불구하고 차량부재로 인해 사업이 원활하게 이루어지는데 한계가 발생함.
외부 환경	기회	<ul style="list-style-type: none">•코로나19로 축소되었던 교육, 문화, 경제활동들이 위드코로나 시대를 맞이하여 활발한 개재에 대한 기대감이 있음.•이로인해 사회복지분야에 다양한 오프라인 행사, 교육, 사회공헌활동등이 증가될것으로 보임.•포스코를 비롯한 다양한 기업들의 자원연계가 증가될 것임.
	위협	<ul style="list-style-type: none">•코로나19의 방역 결과에 따라 복지관 운영이 위축될 수 있고 미래에 대한 예측이 불가능한 상황.•고객과 이해관계자들이 위드코로나로 인해 외부활동 및 정상화에 대한 기대감에 비해 정부정책이 못미치는 경우 민원발생.•2023년 시설평가에 대한 평가지표변화에 따른 복지관 시스템 변화가 요구됨.

○ 운영방향(전략목표)

- **지역사회 내 복지관 이미지 제고를 위한 노력:** ① 각종 홍보매체수단을 신규개발하고 이를 활용하여 복지관을 알림 ② 보다 전략적인 홍보를 통해 신규고객을 유치하고 유지될 수 있도록 각 팀과의 소통함.
- **서비스 질 향상:** ① 2023년 장애인복지관 평가지표 변화에 따른 직원들의 학습지원과 서비스체계를 구축하고 지원함. ② 시시각각 변화하는 각종 법규 및 제도에 부합하는 규정 및 서비스지침을 보완하고 함께 공유하며 이를 바탕으로 전직원이 원할한 사업을 수행할 수 있도록 지원함.
- **서비스(복지) 사각지대 해소:** ① 권역분할을 통해 서비스 사각지대를 해소하고 양기관이 함께 종합 대책을 수립하고 시행함.
② 타 팀과 협력하여 중마권역지역 서비스 사각지대를 발굴하고 고객모집을 지원함.
- **팀간 소통과 협업 강화:** ① 팀간 정보 공유, 업무협의 및 조정이 원활하게 이뤄질 수 있도록 지원함. ② 각 팀과의 친목과 신뢰 형성을 위한 팀활동을 시행함.
- **중마권역 장애인복지 중심 기관으로서의 성장**
① 서비스 영역별 네트워크 중심역할을 할 수 있도록 함께 연구하고 지원함. ② 정책의 변화를 함께 공유하고, 신속한 대응이 될 수 있도록 노력함. ③ 서비스 영역별 특성화 사업개발을 지원함. ④ 함께 복지관이 성장하고 발전할 수 있도록 전 직원의 동참을 끌어내고 최선의 결과를 달성할 수 있도록 노력하고 지원함.
- **직원 역량 강화:** ① 역량중심의 학습을 지원하고, 개인별 학습목표가 달성될 수 있도록 점검하고 개선함. ② 학습이 업무부담이 되지 않도록 효과성과 효율성 향상에 노력함.
- **모두가 행복한 통합사회 구현:** ① 장애인의 욕구에 부합한 서비스가 실현될 수 있도록 기관차원의 욕구조사를 시행하고 각 서비스 영역에서 결과를 반영할 수 있도록 지원함. ② 장애인의 역량을 강화할 수 있는 다양하고 질 높은 서비스가 이뤄질 수 있도록 서비스 목표를 관리하고 지원함. ③ 고객의 서비스 만족을 위한 다양하고 체계적인 모니터링과 만족도조사를 수행하여 서비스의 개선을 유도함. ④ 지역사회 통합환경 조성을 위한 조사연구를 적극적으로 지원함.

○ 전년도 대비 주요 변경사항

- **사업공통:** 미션, 비전, 운영방향 등 중장기운영계획에 부합한 각 사업의 운영방향과 세부사업의 내용 조정
- **지침관리:** 2023년 평가대비 규정 및 지침 점검 및 보완(2026년 시설평가 대비)
- **전산관리:** 지속적인 전산 업그레이드와 오피스활용도를 제고, 각종 전산장비 유지보수 지원

- 윤리경영: 윤리경영 TFT활성화, 대외홍보, 프로그램 시행
- 사업관리: 2023년 평가지표 변화에 따른 사업반영, 운영평가시스템 개선, 각종 TFT팀 활성화/지원
- 조사연구: 기관 차원의 복지관 시설 및 서비스 만족도 조사(전부서참여)_기획조사
- 홍보사업: 차별화된 홍보방법 개발과 서포터즈 도입과 활용 / 다양한 매체이용 확대로 지역사회 홍보 및 복지관 신규고객 유치
- 직원교육: 개인별 직무능력분석 후 맞춤형 교육 지원, 오프라인 교육, 연수 확대
- 실습지도: 실습지도 연1회 시행(하계)
- 도서관리: 도서관지원처 개발, 고객/보호자/직원도서 지원 후 등록/대여, 독서분위기 조성(북카페)
- 고객만족: 고객모니터위원 활동 후 운영 반영

○ 목표 실적

연번	사업명	실인원	건횟수	연인원	연번	사업명	실인원	건횟수	연인원
1	사업관리	220	51	430	5	고객만족	74	45	260
2	장애인육구 및 만족도조사	330	7	330	6	도서/시청각자료관리	180	180	180
3	실습생지도	5	20	100	7	홍보사업	3,102	6,072	12,942
4	직원교육	284	132	1,426	8	홍보서포터즈	17	26	77
					9	윤리경영	369	9	553
				총계		4,581	6,542	16,298	

○ 업무 분장

연번	직책	성명	주요업무
1	팀장	국진근	팀총괄 관리, 운영계획수립, 규정 및 지침관리, 전산관리, 기획지원 등
2	사회복지사	정수형	사업관리, 육구 및 만족도 조사, 실습생지도, 팀회의록
3	사회복지사	이리나	홍보사업, 윤리경영, 홍보서포터즈
4	사회복지사	이민지	직원교육, 고객만족사업, 도서관시청각자료관리, 업무일지

01. 사업관리

○사업목적: 복지관 운영과 사업전반에 대한 준비를 철저히 하며 기획, 실행, 평가를 진행하고 팀 간 협의를 통해 원활한 사업 진행이 될 수 있도록 함.

○사업대상: 복지관 사업 및 복지관 직원, 이해관계자 170명

○사업기간: 2022년 1월 ~ 12월 (12개월)

○프로그램: 1. 연간성과보고서발간 (200명(실), 1회, 200명(연))
3. 사업설명회 (1회)
5. 사업/예산추경 (2회)
7. TFT활동 (30명(실), 30회, 180명(연))

2. 월간주요사업보고 (12회)
4. 정기운영평가 (40명(실), 4회, 100명(연))
6. 운영계획수립 (1회)

○성과목표: 1. 보고서 발간을 통해 복지관 성과 공유
3. 복지관 주요 사업의 공유
5. 사업의 추가와 변동사항 반영
7. TFT를 통해 원활한 사업관리 진행

2. 복지관 주요 업무의 공유
4. 사업평가를 통한 사업의 개선
6. 체계적이고 전문적인 운영계획 수립

○소요예산: 2,870,000원

02. 장애인욕구 및 만족도조사

○사업목적: 지역장애인 중 복지관 서비스를 받고 있는 모든 이용 고객 및 보호자를 대상으로 복지관 운영방향과 사업전반에 대한 욕구 및 만족도 조사를 통해 고객과 보호자의 욕구 및 만족도를 파악하고 분석하여 운영계획과 사업계획에 반영함.

○사업대상: 지역장애인 중 복지관 서비스를 받고 있는 모든 이용 고객 및 보호자 450명

○사업기간: 2022년 1월 ~ 12월 (12개월)

○프로그램: 1. 조사보고서발간 (150명(실), 1회, 150명(연))
3. 장애인만족도조사 (150명(실), 1회, 150명(연))

2. 장애인욕구조사 (150명(실), 1회, 150명(연))
4. TFT활동 (4회)

○성과목표: 1. 보고서 발간을 통해 고객 욕구 및 만족도 공유
3. TFT를 통해 만족도 조사에 관한 업무 정보 공유와 설문지 제작

2. 고객 욕구와 만족도 정도를 반영한 복지관 운영 실현

- 성과목표: 1. 직원 직무역량 강화
2. 직원역량강화
3. 직원 직무역량 강화
4. 직원 직무역량 강화
5. 신입직원의 조직 적응력 향상

○소요예산: 13,920,000원

05. 고객만족

○사업목적: 복지관에 관해 불편한 사항을 가진 고객의 욕구를 충족시키고자, 고충처리절차를 통해 고충과 애로사항을 해결하고 복지관에 대한 만족도와 신뢰도를 높이고자 함. 또한 고객모니터위원을 위촉하여 복지관에 대한 관심을 높이고자함.

○사업대상: 불편이나 불만의 사항을 가진 복지관 이용고객 및 고객모니터위원 74명

○사업기간: 2022년 1월 ~ 12월 (12개월)

- 프로그램: 1. 고객고충상담 (10회)
2. 고객간담회 (50명(실), 4회, 200명(연))
3. 고객모니터위원 모집 (1회)
4. 고객모니터위원 위촉 (6명(실), 1회, 6명(연))
5. 고객모니터링 (6명(실), 24회, 24명(연))
6. 고객모니터위원 교육 (6명(실), 1회, 6명(연))
7. 고객모니터위원 간담회 (6명(실), 4회, 24명(연))

○성과목표: 1. 고객의 고충사항 해결로 복지관 이용만족 실현
2. 고객모니터위원 양성 및 활동지원

○소요예산: 1,194,000원

06. 도서/시청각자료관리

○사업목적: 복지관 직원과 고객에게 효과적인 도서서비스를 제공하기 위함.

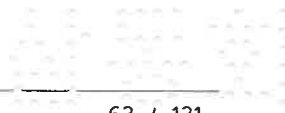
○사업대상: 복지관고객, 장애인 및 가족, 지역주민, 직원 등 180명

○사업기간: 2022년 1월 ~ 12월 (12개월)

- 프로그램: 1. 도서대여 (80명(실), 80회, 80명(연))
2. 도서등록 (100명(실), 100회, 100명(연))

○성과목표: 1. 직원들의 직무수행 및 이용자들의 여가선용 지원

○소요예산: 500,000원



○소요예산: 960,000원

03. 실습생지도

○사업목적: 사회복지를 전공한 예비사회복지사 학생에게 학교에서 학습한 사회복지 실천의 가치 및 윤리, 지식 그리고 사회복지 실천과정 및 기술을 사회복지실천 현장에 실제로 적용하는 현장실습을 통해 사회복지현장에 대한 이해를 도모하고 전문적인 사회복지사로서의 자질 향상을 도모함.

○사업대상: 사회복지관련 학과에 재학 중인 자 5명

○사업기간: 2022년 1월 ~ 12월 (12개월)

○프로그램: 1. 실습생지도 (5명(실), 20회, 100명(연))

○성과목표: 1. 사회복지사로서 사회복지현장에서 실제 활용가능한 실천 기술 습득

○소요예산: 500,000원

04. 직원교육

○사업목적: 복지관 직원들의 욕구조사를 기반으로 실무에 적용하고 직무역량을 강화할 수 있는 교육을 진행하여 전문성을 높이기 위함. 복지관 직원들간 소통할 수 있는 프로그램을 진행하여 근무의욕을 증가시키고, 바람직한 조직문화를 형성하기 위함. 또한 장애인복지관 종사자들간의 교류를 증진하여 장애인 복지 네트워크를 구축함.

○사업대상: 광양시 중마장애인복지관 전직원 40명

○사업기간: 2022년 1월 ~ 12월 (12개월)

○프로그램: 1. 욕구조사 (1회)

3. 관내교육 (40명(실), 20회, 800명(연))

5. 직원연수 (40명(실), 1회, 40명(연))

7. 멘토링지원 (3명(실), 3회, 3명(연))

9. 관협회 체육대회 참가 (40명(실), 1회, 40명(연))

11. 관협회직원연수 참가 (40명(실), 1회, 40명(연))

2. 연간교육계획서수립 (1회)

4. 관외교육 (40명(실), 80회, 80명(연))

6. 신입직원교육 (3명(실), 3회, 3명(연))

8. 직원동아리지원 (38명(실), 20회, 380명(연))

10. 법인연수 참가 (40명(실), 1회, 40명(연))

07. 홍보사업

○사업목적: 홍보를 통해 복지관의 기능과 역할에 관한 인지도를 높이고 다양한 매체를 활용하여 복지관의 인적, 물적자원에 대한 신규자원 확보하며 다양한 소통을 통하여 복지관 이미지 제고함.

○사업대상: 복지관고객, 장애인 및 가족, 지역주민, 언론기관, 직원 등 3825명

○사업기간: 2022년 1월 ~ 12월 (12개월)

○프로그램: 1. 관보제작 (500명(실), 2회, 1000명(연))
2. 관보배포 (430명(실), 2회, 860명(연))
3. 온라인관보발행 (800명(실), 12회, 9600명(연))
4. 홍보물제작 (4550회)
5. 대외홍보 (1362명(실), 1362회, 1362명(연))
6. 기관견학안내 (10명(실), 12회, 120명(연))
7. 홈페이지관리 (12회)
8. SNS홍보 (96회)
9. 언론홍보 (24회)

○성과목표: 1. 복지관 신규 이용자 증가
2. 복지관 대외인지도 향상

○소요예산: 21,000,000원

08. 홍보서포터즈

○사업목적: 지역사회 내 대학생, 지역주민으로 구성되어 장애인복지관의 역할과 필요성을 알리고 장애인과 복지관 사업에 관심을 갖도록 유도하기 위해 다양한 홍보활동 및 지역사회를 잇는 다리역할을 함.

○사업대상: 지역사회 내 대학생, 지역주민 등 25명

○사업기간: 2022년 4월 ~ 9월 (6개월)

○프로그램: 1. 홍보물제작 (10회)
2. 서포터즈발대식 (5명(실), 1회, 5명(연))
3. 서포터즈 활동 (5명(실), 12회, 60명(연))
4. 교육간담회 (5명(실), 2회, 10명(연))
5. 우수서포터즈 포상 (2명(실), 1회, 2명(연))

○성과목표: 1. 복지관 대외인지도 향상
2. 복지관 신규고객 증가

○소요예산: 340,000원

09. 윤리경영

- 사업목적: 복지관 직원 및 이용자 그리고 지역 사회 내에서의 신뢰성 확보 및 사업 운영의 투명성 확립을 위해 직원 및 이용자의 의견을 수렴한 윤리경영 시스템을 마련하여 복지관 운영 체계를 완성함.
- 사업대상: 복지관고객, 직원, 자원봉사자 등 870명
- 사업기간: 2022년 1월 ~ 12월 (12개월)
- 프로그램: 1. TFT활동 (8명(실), 4회, 32명(연))
2. 윤리경영홍보 (201명(실), 2회, 201명(연))
3. 공감대형성 (80명(실), 2회, 160명(연))
4. 윤리교육 (80명(실), 1회, 160명(연))
- 성과목표: 1. 윤리경영 실현
2. 윤리경영 이해증진
- 소요예산: 750,000원

2.8. 운영지원팀 운영계획

- 비 전: 효율적 운영관리를 통해 감동 서비스를 제공하자
- 슬로건: 만족에서 감동으로
- 환경분석(SWOT)

내부 환경	강점	<ul style="list-style-type: none"> •근속기간에 따라 각 직무별 업무처리능력이 숙련되어 팀 운영 안정 •팀 구성원간의 높은 상호 이해도 •각 영역별 전문인력으로 구성되어 체계 구성이 좀 더 원활할 것으로 예상 •신생기관인만큼 성장 가능성이 큼.
	약점	<ul style="list-style-type: none"> •조정과 통합이 요구되는 다수의 업무로 업무처리의 자율성, 효율성 저하 •신생기관이라는 점과 코로나19 여파로 인한 업무 혼란 가중 •식당 공간이 협소하여 식사 제공시 불편함 호소(식사 인원 수용 공간 부족) •관리인원 대비 업무수행 능력이 미흡하여 어려움이 있음(장애인, 시니어 개인 역량에 따라 편차 심함) •식당 미운영으로 인한 민원(대체식의 내용을 다양하게(신선식품) 제공하기에는 한계가 있음- 보관 및 예산문제) •차량 부족으로 이동수단에 관한 민원 폭주 및 직원 불편 사항 호소
외부 환경	기회	<ul style="list-style-type: none"> •위드코로나 시대를 맞아 점차적으로 체계가 잡혀갈 것으로 예상 •유관기관과의 유기적 관계 형성을 통해 원활한 업무 처리 가능
	위협	<ul style="list-style-type: none"> •각 영역별 근거법(근로기준법,사회복지법인 및 사무관리규정, 시설안전관리규정, 식품위생법 등)의 강화로 업무난이도 높아질 것으로 예상 •방역법의 잦은 변동으로 기준관리 어려움

○ 운영방향(전략목표)

- 장애인의 사회참여 지원: 복지관프로그램 참여를 지원하는 차량이송서비스 확대(대형,12인승 추가후)
- 서비스(복지)사각지대 해소 : 차량노선 개발등 복지관 이용욕구가 있는 고객 지원(대형차량 추가시)
- 경영선진화 : 고용노동부, 고용지원센터 등과 연계한 채용관리 및 공정한 채용절차를 통한 직원채용
- 업무 효율성 및 효과성 제고 : 쾌적한 시설 관리 및 필요물품 최대한 지원
- 팀간 소통과 협업 강화 : 행사, 프로그램등 지원업무 적극 협조
- 안전하고 쾌적한 시설유지 : ①B/F인증 등급 유지를 위한 안전한 시설 유지, ② 관리내외부 고객의 안전/보건 유지, 증진③시설, 환경, 식사, 이동서비스 등의 영역에서 만족도 높은 서비스 제공
- 자원개발의 경쟁력 확보: ①기관의 미션과 비전 달성에 적합한 인력 관리 ②재무회계 및 후원금 관리의 명확성, 공정성, 투명성 확보로 합리적 예산 운영

○ 전년도 대비 주요 변경사항

<ul style="list-style-type: none"> •팀 내 인력교체(회계, 사무, 시설, 차량) •차량이송서비스 1,2로 업무분장 •운영규정 개정에 따른 취업규칙(제 27조 병가 부분 신설) 변경 •안전하고 편리한 서비스 제공을 위한 차량 안전 관리 및 신차마련(시청) •고객과 직원의 정보관리 및 비밀 보장과 업무 환경 개선을 위한 클린오피스 운동 추진
--

○ 목표 실적

연번	사업명	실인원	건횟수	연인원	연번	사업명	실인원	건횟수	연인원
1	식사제공서비스	1,476	240	59,038	3	차량이송서비스2	305	3,150	20,150
2	차량이송서비스1	305	3,150	20,150	총계		2,086	6,540	99,338

○ 업무 분장

연번	직책	성명	주요업무
1	팀장	이춘희	운영지원총괄, 인사복무관리, 회의체관리,
2	회계원	김계연	재무회계관리
3	사무원	김미화	사무관리, 물품관리, 별도회계관리
4	영양사	윤지영	식당운영전반, 위생관리
5	조리사	이정미	조리업무전반, 위생관리
6	환경미화원	김용희	환경미화
7	운전기사	김동현	사회복무요원 관리, 순회차량 운행,프로그램지원
8	운전기사	하호진	차량 관리, 순회차량 운행,프로그램 지원
9	시설관리사	김용화	시설/ 재물관리

01. 인사복무관리

○사업목적: 복지관의 비전과 미션 실현을 위한 직원의 채용, 배치, 경력관리, 복무관리, 복리후생등의 관리 활동을 말하며, 종사자의 처우향상 및 복무 만족도 향상

○사업대상: 복지관 직원 40명

○사업기간: 2022년 1월 ~ 12월 (12개월)

○프로그램: 1. 채용및발령 (2명(실), 2회, 2명(연))
 2. 승진관리 (1명(실), 1회, 1명(연))
 3. 승급관리 (40명(실), 12회, 40명(연))
 4. 징계관리 (1명(실), 1회, 1명(연))
 5. 휴직관리 (1명(실), 1회, 1명(연))
 6. 평가관리 (40명(실), 1회, 1명(연))
 7. 복무관리_일반관리 (40명(실), 12회, 480명(연))
 8. 포상관리 (40명(실), 4회, 40명(연))
 9. 복무관리_시간외근무관리 (40명(실), 12회, 480명(연))
 10. 복무관리_연차사용촉진 (40명(실), 2회, 80명(연))
 11. 기타복리후생관리 (40명(실), 4회, 40명(연))
 12. 부서활동지원 (40명(실), 12회, 480명(연))
 13. 직원고충처리 (8명(실), 4회, 32명(연))
 14. 인사위원회운영 (5명(실), 8회, 40명(연))
 15. 안전보건관리 (40명(실), 1회, 40명(연))
 16. 직원간담회 (40명(실), 1회, 40명(연))

○성과목표: 1. 적법한 인사관리
 2. 직원채용공정성
 3. 직원의 장기근속
 4. 복지관 수요에 부합한 직원의 채용
 5. 직원의 불만(고충)처리
 6. 직원근무만족도

○소요예산: 6,000,000원

02. 회의체운영

○사업목적: 1. 운영위원회를 통해 복지관사업, 추경, 주요현안등을 결정한다.
 2. 자문위원회 활동을 통해 사업의 질적으로 향상하고 개선하다

○사업대상: 복지관 7명

○사업기간: 2022년 1월 ~ 12월 (12개월)

○프로그램: 1. 운영위원회 (7명(실), 4회, 28명(연))
 2. 자문위원회 (2명(실), 4회, 8명(연))

3. 팀장회의 (10명(실), 52회, 520명(연))

4. 전직원회의 (40명(실), 240회, 9000명(연))

○성과목표: 1. 적법한 회의운영

○소요예산: 1,540,000원

03. 재무회계관리

○사업목적: 사회복지법인 재무회계 규칙 (사회복지사업법) 제23조제4항 및 제45조제2항의 규정에 의하여 사회복지법인의 재무회계 및 후원금관리에 관한 사항)에 따라 재무회계 및 후원금관리의 명확성·공정성·투명성을 기함은 물론 기관의 합리적인 운영에 기여함을 목적으로 함.

○사업대상: 복지관 사업

○사업기간: 2022년 1월 ~ 12월 (12개월)

○프로그램: 1. 예산_수립 (4회)

2. 예산_신청 (5회)

3. 예산_공고 (4회)

4. 예산_관리 (12회)

5. 수입_수납관리 (240회)

6. 수입_수입결의 (240회)

7. 지출_계약및구매관리 (4회)

8. 지출_지출결의 (240회)

9. 급여_산정및신청 (12회)

10. 급여_지급 (12회)

11. 급여_퇴직금관리 (12회)

12. 급여_세금관리및연말정산 (13회)

13. 급여_사회보험관리 (12회)

14. 결산_정산및결산보고 (5회)

15. 결산_결산공고 (1회)

16. 통장관리 (240회)

17. 카드관리 (240회)

18. 재정보증 (1회)

19. 기타재무회계관리 (12회)

○성과목표: 1. 예산의 투명성, 정확성

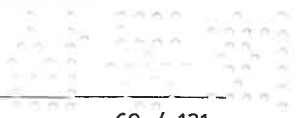
2. 예결산의 공개

3. 감사 및 지도점검 지적 최소화

○소요예산: 0원

04. 사무관리

○사업목적: 복지관 행정업무의 처리 능력을 높이기 위함을 목적으로하는 관리활동으로 접수문서의 배분,관리 및 물품지원,특별회계 관리.



○사업대상: 복지관 사업

○사업기간: 2022년 1월 1일~ 12월 31일 (12개월)

○프로그램: 1. 문서접수및전달 (900회) 2. 문서접수및전달 (900회)
3. 문서보존 (1회) 4. 사무용품구입및배분 (48회)
5. 제증명발급 (80회) 6. 기타사무관리 (2회)
7. 사무인수인계관리 (2회)

○성과목표: 1. 정확한 업무처리 2. 사무용품비용절감

○소요예산: 0원

05. 식사제공서비스

○사업목적: 복지관을 이용하는 장애인 및 지역주민에게 영양이 잡힌 안전하고 위생적인 중식을 제공함으로써,고객의 건강증진을 도모하여 삶의 질을 향상시키고자 함.

○사업대상: 복지관 고객 246명

○사업기간: 2022년 1월 ~ 12월 (12개월)

○프로그램: 1. 특별식단제공 (246명(실), 11회, 2706명(연)) 2. 생일자이벤트 (246명(실), 12회, 2950명(연))
3. 잔반제로이벤트 (246명(실), 7회, 1722명(연)) 4. 채식의날 (246명(실), 4회, 984명(연))
5. 점심식사제공(외부등) (246명(실), 205회, 50430명(연)) 6. 식당만족도 조사 (246명(실), 1회, 246명(연))

○성과목표: 1. 고객 만족도 향상

○소요예산: 177,120,000원

06. 재물관리

○사업목적: 1. 복지관 시설의 체계적인 관리를 통해 시설의 활용도와 효용가치를 높이고자 함.
2. 장애 없고 쾌적한 서비스 환경을 제공하여 이용만족도를 향상시키고자 함.
3. 시설안전관리 기준에 적법한 안전한 관리를 목적으로 함.

○사업대상: 복지관

○사업기간: 2022년 1월 ~ 12월 (12개월)

- | | |
|--------------------------|---------------------|
| ○프로그램: 1. 승강기 안전점검 (12회) | 2. 방역관리 (12회) |
| 3. 전기안전점검 (24회) | 4. 가스검사 (1회) |
| 5. 정수기관리 (12회) | 6. 소방안전점검 (12회) |
| 7. 소방정밀점검 (1회) | 8. 기타시설장비유지관리 (12회) |
| 9. 재물조사 (1회) | 10. 비품불용처리 (12회) |
| 11. 비품손망실처리 (1회) | 12. 비품수리/AS (12회) |
| 13. 보장구대여 (12회) | |

- | | |
|-------------------------------|-------------------|
| ○성과목표: 1. 복지관 고객의 시설 이용 만족 실현 | 2. 안전한 시설 이용환경 조성 |
| 3. 안전사고 예방 | |

○소요예산: 40,586,320원

07. 차량이송서비스

○사업목적: 편리하고 안전한 차량 이송서비스를 통한 복지관 이용 편의 제공 및 복지증진.

○사업대상: 복지관 회원 147명

○사업기간: 2022년 1월 ~ 12월 (12개월)

- | | |
|---|-------------------------------------|
| ○프로그램: 1. 순회차량운행 (52명(실), 1500회, 15000명(연)) | 2. 프로그램 지원 (74명(실), 200회, 2000명(연)) |
| 3. 이동서비스 (74명(실), 100회, 500명(연)) | 4. 기타운행 (40명(실), 950회, 1800명(연)) |
| 5. 재가서비스 (65명(실), 400회, 850명(연)) | |

- | | |
|-------------------------------|-------------------|
| ○성과목표: 1. 고객이 만족하는 차량운행서비스 제공 | 2. 편안하고 안전한 이송 실현 |
|-------------------------------|-------------------|

○소요예산: 20,000,000원

08. 사회복지복무요원관리

○사업목적: 복지관에 배치된 사회복지복무요원의 복무관리 및 급여관리를 지원하는 활동으로 복지관의 인력부족 문제를 해소하고 사회복지복무요원의 병역의무를 완수하도록 지원하고 관리하기 위함.

○사업대상: 사회복무요원 10명

○사업기간: 2022년 1월 ~ 12월 (12개월)

○프로그램: 1. 간담회 (10명(실), 4회, 40명(연)) 2. 복무관리 (10명(실), 248회, 2480명(연))

○성과목표: 1. 복무 관리의 정확성 2. 사회복무요원의 복무만족도 향상

○소요예산: 0원

09. 차량이송서비스2

○사업목적: 고객의 편의 제공 및 복지 증진을 위하여 편리하고 안전한 차량이송 서비스를 통한 고객 만족도 향상을 목적으로 함.

○사업대상: 복지관 회원 147명

○사업기간: 2022년 1월 ~ 12월 (12개월)

○프로그램: 1. 순회차량운행 (52명(실), 1500회, 15000명(연)) 2. 프로그램 지원 (74명(실), 200회, 2000명(연))
3. 이동서비스 (74명(실), 100회, 500명(연)) 4. 기타운행 (40명(실), 950회, 1800명(연))
5. 재가서비스 (65명(실), 400회, 850명(연))

○성과목표: 1. 고객이 만족하는 차량운행서비스 제공 2. 편안하고 안전한 이송 실현

○소요예산: 74,140,000원

10. 환경미화

○사업목적: 복지관 시설의 환경관리를 통해 청결 유지와 쾌적한 환경을 제공하기 위해

○사업대상: 복지관내,외부

○사업기간: 2022년 1월 ~ 12월 (12개월)

○프로그램: 1. 시설환경미화 (회)

○성과목표:

○소요예산: 0원

11. 식당운영

- 사업목적: 1.식당 이용객의 요구에 맞는 위생적이고 맛있는 식사를 조리 제공함
2.고객들의 불편사항및 불만사항을 듣고 수정,보완하는데 노력함.
3.주방의 청결및 위생관리에 최선을 다함

○사업대상: 복지관 이용객

○사업기간: 2022년 1월 ~ 12월 (12개월)

○프로그램: 1. 급식조리 (회)

○성과목표:

○소요예산: 0원

2022년 예산(안)

2021. 12

III. 2021년 예산

1. 예산총칙

제1조 광양시 중마장애인복지관(이하 “복지관”이라 한다) 2022년도 예산은 다음과 같다.

제2조 세입·세출예산총액은 2,666,626천원으로 한다.

제3조 세입·세출 주요재원은 다음과 같다.

1. 세입의 주요재원은 사업수입 142,992천원, 보조금수입 2,346,759천원, 후원금수입 91,375천원, 전입금 20,000천원, 이월금 65,000천원, 잡수입 500천원 이다.
2. 세출의 주요재원은 인건비 1,677,754천원, 업무추진비 6,340천원, 운영비 186,563천원, 시설비 25,588천원, 사업비 769,381천원, 잡지출 500천원, 예비비및기타 500천원 이다.

제4조 국가 또는 지방자치단체로부터 교부된 보조금 및 지정후원금 등은 추가경정예산의 성립 이전이라도 보조 및 후원목적에 적절한 경우 먼저 사용할 수 있으며, 이는 차기 추가경정 예산에 반영하여야 한다.

제5조 본 예산의 집행은 예산회계법, 보조금의 예산 및 관리에 관한 법률, 사회복지법인 및 사회복지시설 재무회계규칙, 복지관 회계규정 등 관계 규정을 준용하여야 하며, 세출예산의 변경이 요구되는 경우 본 예산 항목간에 다음과 같이 전용하여 집행할 수 있다.

1. 관장은 관·항·목간의 예산을 전용할 수 있다. 다만, 관간 전용 또는 동일 관내의 항간 전용을 하려면 운영위원회에 보고한 후 법인 이사회의 의결을 거쳐야 한다.
2. 제1호에도 불구하고 예산총칙에서 전용을 제한하고 있거나 이사회 및 시설 예산심의과정에서 삭감한 관·항·목으로는 전용하여서는 아니 된다.
3. 제1호에 따라 관·항 간 예산을 전용한 경우에는 관할 시장·군수·구청장에게 결산보고서를 제출할 때에 과목 전용조서를 첨부하여야 한다.

제6조 예비비는 그 사용목적과 금액을 명시한 “예비비사용조서”를 작성하여 법인대표이사의 승인을 받은 후 집행한다.

2. 예산총괄

2.1 세입세출 예산총괄

(단위 : 천원)

세 입				세 출			
예산항목	2021년 예산(A)	2022년 예산(B)	증감 (B-A)	예산항목	2021년 예산(A)	2022년 예산(B)	증감 (B-A)
계	2,776,396	2,666,626	△109,770	계	2,776,396	2,666,626	△109,770
사 업 수 입	157,982	142,992	△14,990	인 건 비	1,596,783	1,677,754	80,971
과 년 도 수 입	500	-	△500	업 무 추 진 비	5,040	6,340	1,300
보 조 금 수 입	2,400,007	2,346,759	△53,248	운 영 비	192,825	186,563	△6,262
후 원 금 수 입	172,951	91,375	△81,576	시 설 비	65,322	25,588	△39,734
차 입 금	-	-	-	사 업 비	914,826	769,381	△145,445
전 입 금	10,000	20,000	10,000	과 년 도 지 출	-	-	-
이 월 금	34,238	65,000	30,762	잡 지 출	500	500	-
잡 수 입	718	500	△218	예비비및기타	1,100	500	△600

2.2 회계별 예산총괄

(단위 : 천원)

연번	회계구분	회계명	2021년(A)	2022년(B)	증감(B-A)	증감비율(%)
1	일반회계	장애인복지관사업	2,354,909	2,350,857	△4,052	-0.2
일반회계 소계			2,354,909	2,350,857	△4,052	-0.2
2	특별회계	SNNC재가장애인 반찬지원사업	5,001	5,000	△1	0.0
3	특별회계	장애인일자리사업	183,348	193,194	9,846	5.4
4	특별회계	장애아동발달재활치료바우처	82,621	79,200	△3,421	-4.1
5	특별회계	보금자리정리정돈재능봉사단	7,471	5,850	△1,621	-21.7
6	특별회계	행복이음세탁재능봉사단	3,491	7,400	3,909	112.0
7	특별회계	전래놀이문화재능봉사	7,346	10,700	3,354	45.7
8	특별회계	네일아트재능봉사단	9,498	5,425	△4,073	-42.9
9	특별회계	전남멘토링활성화지원사업	2,000	2,000	-	0.0
10	특별회계	지역맞춤형활동지원사업	2,001	2,000	△1	0.0
11	특별회계	나눔0700위기가정지원사업	10,000	5,000	△5,000	-50.0
12	특별회계	SNNC다공 캠페인 장애인식개선사업	3,501	-	△3,501	-100.0
13	특별회계	장애인휠체어수리및무료대여사업	5,001	-	△5,001	-100.0
14	특별회계	음악문화예술지원사업	3,041	-	△3,041	-100.0
15	특별회계	국악문화예술지원사업	1,500	-	△1,500	-100.0
16	특별회계	온택트 서비스 기능보강사업	2,501	-	△2,501	-100.0
17	특별회계	장애인세탁지원사업	46,004	-	△46,004	-100.0
18	특별회계	직장내장애인식개선교육강사지원	3,001	-	△3,001	-100.0
19	특별회계	도심속상자텃밭조성지원	4,131	-	△4,131	-100.0
20	특별회계	발달장애인자조모임	3,501	-	△3,501	-100.0
21	특별회계	클린오션봉사단운영	25,172	-	△25,172	-100.0
22	특별회계	손으로만드는오만가지공예품	3,601	-	△3,601	-100.0
23	특별회계	건강꾸러미지원사업	2,850	-	△2,850	-100.0
24	특별회계	공감과치유탐방	4,906	-	△4,906	-100.0
특별회계 소계			421,487	315,769	△105,718	-25.1
계			2,776,396	2,666,626	△109,770	-4.0

3. 회계별 예산내역

3.1 [일반회계]장애인복지관사업

예산총괄표

(단위 : 천원)

세 입				세 출			
예산항목	2021년 예산(A)	2022년 예산(B)	증감 (B-A)	예산항목	2021년 예산(A)	2022년 예산(B)	증감 (B-A)
계	2,354,909	2,350,857	△4,052	계	2,354,909	2,350,857	△4,052
사 업 수 입	76,142	63,792	△12,350	인 건 비	1,596,783	1,677,754	80,971
과 년 도 수 입	500	-	△500	업 무 추 진 비	5,040	6,340	1,300
보 조 금 수 입	2,184,113	2,151,565	△32,548	운 영 비	192,825	186,563	△6,262
후 원 금 수 입	50,000	50,000	-	재 산 조 성 비	65,322	25,588	△39,734
차 입 금	-	-	-	사 업 비	493,339	453,612	△39,727
전 입 금	10,000	20,000	10,000	과 년 도 지 출	-	-	-
이 월 금	33,503	65,000	31,497	잡 지 출	500	500	-
잡 수 입	651	500	△151	예 비 비 맞 기 타	1,100	500	△600

세입예산

회계구분 : (일반회계)장애인복지관사업

예산구분 : 본예산

(단위: 천원)

관	항	목	2021년예산(A)	2022년 예산(B)	증감(B-A)	산출근거(단위: 원)
세입계			2,354,909	2,350,857	△4,052	
사업수입			76,142	63,792	△12,350	
	사업수입		76,142	63,792	△12,350	
		이용료수입	73,842	61,892	△11,950	
						• 운동치료 5,800,000
						- 성인운동치료 5,000 x 300 회 = 1,500,000
						- 소아운동치료 5,000 x 860 회 = 4,300,000
						• 작업치료 4,300,000
						- 작업치료 이용료 5,000 x 860 회 = 4,300,000
						• 특수교육 4,300,000
						- 특수교육 이용료 5,000 x 860 회 = 4,300,000
						• 식사제공서비스 25,920,000
						- 점심식사 3,000 x 8,640 명 = 25,920,000
						• 여성장애인교육 384,000
						- 요리교실이용료 3,000 x 128 회 = 384,000
						• 남성장애인교육 288,000
						- 요리교실이용료 3,000 x 96 회 = 288,000
						• 주간보호반 8,400,000
						- 성인주간보호1반 100,000 x 36 명 = 3,600,000
						- 성인주간보호2반 100,000 x 48 명 = 4,800,000
						• 직업적응훈련 4,240,000
						- 직업적응훈련1반 20,000 x 82 명 = 1,640,000
						- 직업적응훈련2반 20,000 x 130 명 = 2,600,000
						• 바리스타교육 1,760,000
						- 바리스타교육기초1반 20,000 x 44 명 = 880,000
						- 바리스타교육기초2반 20,000 x 44 명 = 880,000
						• 장애인식개선사업 3,000,000
						- 장애이해교육 50,000 x 30 회 = 1,500,000
						- 장애체험교육 50,000 x 30 회 = 1,500,000
						• 실습생지도 500,000
						- 실습생지도 100,000 x 5 명 = 500,000

세입예산

·회계구분 : (일반회계)장애인복지관사업

·예산구분 : 본예산

(단위: 천원)

관	항	목	2021년예산(A)	2022년 예산(B)	증감(B-A)	산출근거(단위: 원)
						· 기타이용료 3,000,000
						- 대관료 150,000 x 20 회 = 3,000,000
		작업수입	2,300	1,900	△400	
						· 직업적응훈련1반 150,000 x 2 회 = 300,000
						· 직업적응훈련2반 50,000 x 12 개월 = 600,000
						· 텃밭판매수입 150,000 x 2 회 = 300,000
						· 카페운영수입 1,000 x 700 잔 = 700,000
과년도수입			500	-	△500	
	과년도수입		500	-	△500	
		과년도수입	500	-	△500	
보조금수입			2,184,113	2,151,565	△32,548	
	보조금수입		2,184,113	2,151,565	△32,548	
		시도보조금	372,017	382,135	10,118	
						· 전라남도보조금 382,135,000
						- 복지관 운영비 293,575,000 x 1 년 = 293,575,000
						- 급식비 45,360,000 x 1 년 = 45,360,000
						- 종사자특별수당 43,200,000 x 1 년 = 43,200,000
		시군구보조금	1,812,096	1,769,430	△42,666	
						· 광양시보조금 1,769,430,000
						- 복지관 운영비 1,663,590,000 x 1 년 = 1,663,590,000
						- 급식비 105,840,000 x 1 년 = 105,840,000
		기타보조금	-	-	-	
						· 직업지원사업팀 0
						- 도심지상자텃밭조성사업 0 x 0 = 0
후원금수입			50,000	50,000	-	
	후원금수입		50,000	50,000	-	
		지정후원금수입	20,000	20,000	-	
						· 지정후원금 20,000,000
						- 지정후원금 20,000,000 x 1 년 = 20,000,000
		비지정후원금수입	30,000	30,000	-	
						· 비지정후원금 30,000,000
						- 비지정후원금수입 30,000,000 x 1 년 = 30,000,000

세입예산

·회계구분 : (일반회계)장애인복지관사업

·예산구분 : 본예산

(단위: 천원)

관	항	목	2021년예산(A)	2022년 예산(B)	증감(B-A)	산출근거(단위: 원)
전입금			10,000	20,000	10,000	
	전입금		10,000	20,000	10,000	
		법인전입금(후원금)	10,000	20,000	10,000	
						•법인전입금(후원금) 20,000,000
						- 법인전입금(후원금) 20,000,000 x 1 년 = 20,000,000
이월금			33,503	65,000	31,497	
	이월금		33,503	65,000	31,497	
		전년도이월금	7,543	45,000	37,457	
						•전년도이월금 45,000,000
						- 후원금 45,000,000 x 1 년 = 45,000,000
		전년도이월금	25,960	20,000	△5,960	
						•전년도이월금 20,000,000
						- 자부담 20,000,000 x 1 년 = 20,000,000
잡수입			651	500	△151	
	잡수입		651	500	△151	
		기타예금이자수입	301	300	△1	
						•예금이자수입 300,000
						- 예금이자수입 300,000 x 1 년 = 300,000
	기타잡수입		350	200		
						•기타잡수입 200,000 x 1 년 = 200,000

세출예산

·회계구분 : (일반회계)장애인복지관사업

·예산구분 : 본예산

(단위: 천원)

관	항	목	2021년예산(A)	2022년 예산(B)	증감(B-A)	산출근거(단위: 원)
세출의 계			2,354,909	2,350,857	△4,052	
사무비			1,794,648	1,870,657	76,009	
	인건비		1,596,783	1,677,754	80,971	
		급여	1,121,479	1,203,328	81,849	
						•기본급 1,203,328,000
						- 기본급 1,203,328,000 x 1 년 = 1,203,328,000
		일용잡급	2,000	1,120	△880	
						•일용잡급 1,120,000
						- 일용잡급 10,000 x 112 시간 = 1,120,000
		제수당	207,477	199,917	△7,560	
						•제수당 199,917,000
						- 가족수당 20,400,000 x 1 년 = 20,400,000
						- 명절휴가비 120,117,000 x 1 년 = 120,117,000
						- 시간외근무수당 0 x 1 년 = 0
						- 종사자특별수당 43,200,000 x 1 년 = 43,200,000
						- 직책수당 16,200,000 x 1 년 = 16,200,000
		퇴직금 및 퇴직적립금	109,584	116,936	7,352	
						•퇴직금및퇴직적립금 116,936,000
						- 퇴직금및퇴직적립금 116,936,000 x 1 년 = 116,936,000
		사회보험부담금	131,243	145,453	14,210	
						•사회보험부담금 145,453,000
						- 국민연금 63,159,000 x 1 년 = 63,159,000
						- 건강보험 55,085,000 x 1 년 = 55,085,000
						- 고용보험 16,666,000 x 1 년 = 16,666,000
						- 산재보험 10,543,000 x 1 년 = 10,543,000
		기타후생경비	25,000	11,000	△14,000	
						•기타후생경비 6,000,000
						- 기타후생관리 50,000 x 40 명 = 2,000,000
						- 포상관리_분기포상 100,000 x 40 명 = 4,000,000
						•직원지원 5,000,000
						-건강검진의 100,000 x 40 명 = 4,000,000

세출예산

·회계구분 : (일반회계)장애인복지관사업

·예산구분 : 본예산

(단위: 천원)

관	항	목	2021년예산(A)	2022년 예산(B)	증감(B-A)	산출근거(단위: 원)
	업무추진비					- 경조사지원 100,000 x 10 명 = 1,000,000
			5,040	6,340	1,300	
	기관운영비	기관운영비	3,600	4,800	1,200	
						•기관운영비 4,800,000
						-기관운영비 400,000 x 12 개월 = 4,800,000
		회의비	1,440	1,540	100	
						•회의비 1,540,000
						- 회의비 1,540,000 x 1 년 = 1,540,000
	운영비		192,825	186,563	△6,262	
	여비	여비	4,000	4,800	800	
						•여비 4,800,000
						- 여비 20,000 x 240 회 = 4,800,000
		수용비 및 수수료	84,745	67,535	△17,210	
						•수용비및수수료 67,535,000
						- 각종소모품비 35,155,000 x 1 년 = 35,155,000
						- 인쇄비 100,000 x 20 회 = 2,000,000
						- 정기간행물 100,000 x 12 개월 = 1,200,000
						- 경비용역비 165,000 x 12 개월 = 1,980,000
						- 정수기관리소모품 50,000 x 12 개월 = 600,000
						- 시설관리소모품 1,000,000 x 12 개월 = 12,000,000
						- 소규모수선비 2,000,000 x 1 년 = 2,000,000
						- 각종수수료 250,000 x 12 개월 = 3,000,000
						- 각종렌탈료 700,000 x 12 개월 = 8,400,000
						- 기타제비용 100,000 x 12 개월 = 1,200,000
	공공요금		60,960	75,960	15,000	
						•공공요금 75,960,000
						- 우편료 30,000 x 12 개월 = 360,000
						- 전화요금 700,000 x 12 개월 = 8,400,000
						- 전기요금 2,500,000 x 12 개월 = 30,000,000
						- 가스요금 2,500,000 x 12 개월 = 30,000,000

세출예산

·회계구분 : (일반회계)장애인복지관사업

·예산구분 : 본예산

(단위: 천원)

관	항	목	2021년예산(A)	2022년 예산(B)	증감(B-A)	산출근거(단위: 원)
						- 상수도요금 600,000 x 12 개월 = 7,200,000
		제세공과금	13,120	11,220	△1,900	
						•제세공과금 11,220,000
						- 배상책임보험료 외 2,500,000 x 1 년 = 2,500,000
						- 재정보증가입비 200,000 x 5 명 = 1,000,000
						- 한국장애인협회비 외 3,720,000 x 1 년 = 3,720,000
						- 기타보험료 4,000,000 x 1 년 = 4,000,000
		차량비	20,000	20,000	-	
						•차량비 20,000,000
						-차량임대비 1,120,000 x 12 개월 = 13,440,000
						-유류비, 정비비, 세차비 등 6,560,000 x 1 년 = 6,560,000
		기타운영비	10,000	7,048	△2,952	
						•기타운영비 7,048,000
						-사회복무요원관리 8,000 x 56 회 = 448,000
						-직원파복비 165,000 x 40 명 = 6,600,000
	재산조성비		65,322	25,588	△39,734	
	시설비		65,322	25,588	△39,734	
		시설비	15,000	5,000	△10,000	
						•시설비 5,000,000
						-각종공사비 5,000,000 x 1 년 = 5,000,000
		자산취득비	30,000	5,000	△25,000	
						•자산취득비 5,000,000
						-비품구입비 5,000,000 x 1 년 = 5,000,000
		시설장비 유지비	20,322	15,588	△4,734	
						•시설장비유지비 15,588,000
						- 방역관리비 200,000 x 12 회 = 2,400,000
						- 소방안전관리비 148,500 x 12 개월 = 1,782,000
						- 승강기안전관리비 220,000 x 12 개월 = 2,640,000
						- 엔컴관리비 990,000 x 1 회 = 990,000
						- 전기안전관리비 223,000 x 12 개월 = 2,676,000
						- 가스안전관리비 100,000 x 1 회 = 100,000

세출예산

·회계구분 : (일반회계)장애인복지관사업

·예산구분 : 본예산

(단위: 천원)

관	항	목	2021년예산(A)	2022년 예산(B)	증감(B-A)	산출근거(단위: 원)
						- 기타시설장비유지비 5,000,000 x 1 년 = 5,000,000
사업비			493,339	453,612	△39,727	
	사업비		493,339	453,612	△39,727	
		상담사례지원사업비	30,724	19,950	△10,774	
						•사례관리사업 1,020,000
						-긴급지원서비스_지원비 200,000 x 3 명 = 600,000
						-통합사례회의_식사비 8,000 x 15 명 = 120,000
						-통합사례회의_자문비 100,000 x 3 회 = 300,000
						•상담사례연구사업 2,400,000
						-상담사례연구_연구보고서 제작 12,000 x 100 부 = 1,200,000
						-욕구조사_답례품 3,000 x 150 개 = 450,000
						-욕구조사-활동비 5,000 x 150 부 = 750,000
						•1권역 재가복지서비스 7,070,000
						-결연사업_지정결연후원 30,000 x 90 회 = 2,700,000
						-더불어함께지원사업_식사비 8,000 x 60 명 = 480,000
						-밀반찬사업_밀반찬 구입비 35,000 x 60 회 = 2,100,000
						-생일지원사업_선물 5,000 x 58 명 = 290,000
						-생활환경디자인사업_주거개선 150,000 x 2 회 = 300,000
						-일상행복누리사업_활동비 30,000 x 30 회 = 900,000
						-일촌맺기사업_활동비 30,000 x 10 회 = 300,000
						•2권역 재가복지서비스 4,600,000
						-결연사업_지정후원금 30,000 x 54 회 = 1,620,000
						-밀반찬사업_밀반찬 구입비 35,000 x 36 회 = 1,260,000
						-생일지원사업_선물 5,000 x 50 명 = 250,000
						-생활환경디자인사업_환경개선비 150,000 x 2 회 = 300,000
						-일상행복누리사업_활동비 30,000 x 30 회 = 900,000
						-일촌맺기사업_활동비 30,000 x 5 회 = 150,000
						-재가이미용_활동비 30,000 x 4 회 = 120,000

세출예산

·회계구분 : (일반회계)장애인복지관사업

·예산구분 : 본예산

(단위: 천원)

관	항	목	2021년예산(A)	2022년 예산(B)	증감(B-A)	산출근거(단위: 원)
						•3권역 재가복지서비스 4,860,000 -결연사업_지정결연후원 30,000 x 54 회 = 1,620,000 -밀반찬사업_밀반찬 구매 35,000 x 10 명 = 350,000 -생일지원사업_선물비 5,000 x 48 명 = 240,000 -생활환경디자인사업_주거개선비 150,000 x 2 명 = 300,000 -일상행복누리사업_활동비 30,000 x 30 회 = 900,000 -일촌맺기사업_활동비 30,000 x 15 회 = 450,000 -재가이미용_활동비 30,000 x 10 회 = 300,000 -진진다사업_재료비 2,000 x 50 회 = 100,000 -진진다사업_활동비 30,000 x 20 회 = 600,000
		기능향상지원사업비	7,624	4,561	△3,063	
						•성인물리치료 1,776,000 -성인운동치료_소모품 500,000 x 1 년 = 500,000 -체력단련실_안마기렌탈비 98,000 x 12 개월 = 1,176,000 -성인운동치료_치료복 100,000 x 1 회 = 100,000 •소아물리치료 600,000 -소아운동치료_소모품 500,000 x 1 년 = 500,000 -소아운동치료_치료복 100,000 x 1 회 = 100,000 •작업치료 1,025,000 -작업치료_교구 500,000 x 1 년 = 500,000 -작업치료_치료복 구입 100,000 x 1 년 = 100,000 -작업치료_평가도구(sp2종합) 200,000 x 1 년 = 200,000 -작업치료_평가코드구입비 4,500 x 50 회 = 225,000 •특수교육 1,160,000 -조기교육_교구 구입 500,000 x 1 년 = 500,000 -조기교육_수업용 교재 구입비 20,000 x 5 권 = 100,000 -조기교육_유니폼 구입 100,000 x 1 회 = 100,000 -조기교육_초등 교과서 구입비 5,000 x 12 권 = 60,000 -조기교육_평가도구 구입비 400,000 x 1 회 = 400,000
		가족지원사업비	43,440	21,893	△21,547	
						•장애인가족상담 및 교육 1,725,000 -부모교육_강사비 50,000 x 3 회 = 150,000

세출예산

·회계구분 : (일반회계)장애인복지관사업

·예산구분 : 본예산

(단위: 천원)

관	항	목	2021년예산(A)	2022년 예산(B)	증감(B-A)	산출근거(단위: 원)
						-부모교육_재료비 15,000 x 45 명 = 675,000
						-부모자조모임_활동비 90,000 x 10 회 = 900,000
						•보건위생관리서비스 1,412,000
						-건강 및 생활강좌_강사비 130,000 x 3 회 = 390,000
						-건강검진_기관방문비 20,000 x 1 회 = 20,000
						-성교육_강사비 130,000 x 4 회 = 520,000
						-이미용서비스_간담회비 8,000 x 24 명 = 192,000
						-이미용서비스_기관방문비 20,000 x 2 회 = 40,000
						-이미용서비스_물품구입비 50,000 x 5 회 = 250,000
						•가족심리상담 3,500,000
						-개별심리상담_강사비 50,000 x 70 회 = 3,500,000
						•여성장애인교육지원사업 3,920,000
						-건강119_재료비 4,000 x 96 명 = 384,000
						-사회체험_체험비 10,000 x 50 명 = 500,000
						-요리교실_수강료 3,000 x 128 회 = 384,000
						-요리교실_식재료비(문화센터) 14,000 x 128 명 = 1,792,000
						-요리교실_재료비(관내) 7,000 x 80 명 = 560,000
						-사회체험_체험비(후원) 10,000 x 30 명 = 300,000
						•남성장애인 일상생활지원사업 2,352,000
						-금연교실_재료비 1,500 x 160 명 = 240,000
						-생활요리교실_수강료 3,000 x 96 명 = 288,000
						-생활요리교실_재료비(관내) 5,000 x 48 명 = 240,000
						-생활요리교실_재료비(문화센터) 14,000 x 96 명 = 1,344,000
						-위생관리교육_재료비 4,000 x 60 명 = 240,000
						•장애인가족지원사업 2,560,000
						-미혼남녀자기돌봄_재료비 10,000 x 112 명 = 1,120,000
						-부모 힐링모임_재료비 12,000 x 80 명 = 960,000
						-부모&자녀 프로그램_재료비 5,000 x 96 명 = 480,000

세출예산

회계구분 : (일반회계)장애인복지관사업

예산구분 : 본예산

(단위: 천원)

관	항	목	2021년예산(A)	2022년 예산(B)	증감(B-A)	산출근거(단위: 원)
						•성인주간보호1반 3,200,000
						-가족지원사업_간담회 8,000 x 6 명 = 48,000
						-사회적응훈련_현장체험학습 8,000 x 30 명 = 240,000
						-여가문화활동_공예활동강사비 50,000 x 12 회 = 600,000
						-여가문화활동_공예활동재료비 10,000 x 24 명 = 240,000
						-여가문화활동_미술활동재료비 82,000 x 1 명 = 82,000
						-여가문화활동_사물놀이강사비 50,000 x 12 회 = 600,000
						-일상생활훈련_다과비 3,000 x 180 회 = 540,000
						-일상생활훈련_생활용품 100,000 x 1 회 = 100,000
						-재활교육사업_신체놀이치료강사 50,000 x 12 회 = 600,000
						-재활교육사업_신체놀이활동교구비 150,000 x 1 명 = 150,000
						•성인주간보호2반 3,224,000
						-가족지원사업_부모간담회 8,000 x 8 명 = 64,000
						-사회적응훈련_현장체험학습 8,000 x 40 명 = 320,000
						-여가문화활동_공예활동강사비 50,000 x 12 회 = 600,000
						-여가문화활동_공예활동재료비 10,000 x 32 회 = 320,000
						-여가문화활동_사물놀이강사비 50,000 x 12 회 = 600,000
						-일상생활훈련_다과비 3,000 x 240 명 = 720,000
						-재활교육사업_신체놀이치료 강사비 50,000 x 12 회 = 600,000
		지역권익옹호사업비	68,473	74,190	5,717	
						•지역조직화사업 14,100,000
						-네트워크사업_간담회비 8,000 x 60 명 = 480,000
						-네트워크사업_간식비 3,000 x 70 명 = 210,000
						-네트워크사업_현수막제작비 50,000 x 3 회 = 150,000
						-네트워크사업_활동비 100,000 x 2 회 = 200,000
						-마을교류증진사업_진행비 10,000 x 36 회 = 360,000
						-마을행사지원사업_진행비 1,500,000 x 8 회 = 12,000,000
						-협약식_다과비 3,000 x 100 명 = 300,000

세출예산

·회계구분 : (일반회계)장애인복지관사업

·예산구분 : 본예산

(단위: 천원)

관	항	목	2021년예산(A)	2022년 예산(B)	증감(B-A)	산출근거(단위: 원)
						-협약식_현수막제작비 40,000 x 10 회 = 400,000
						•지역행사 20,000,000
						-개관기념행사_진행비 5,000,000 x 1 회 = 5,000,000
						-명절행사_진행비 3,500,000 x 2 회 = 7,000,000
						-송년행사_진행비 5,000,000 x 1 회 = 5,000,000
						-장애인의날기념행사_진행비 3,000,000 x 1 회 = 3,000,000
						•주민조직지원사업 5,860,000
						-마을공동체사업_활동비 200,000 x 2 회 = 400,000
						-마을인사사업_활동지원비 50,000 x 12 회 = 600,000
						-주민조직지원사업_활동지원비 405,000 x 12 회 = 4,860,000
						•장애인권익옹호 7,056,000
						-금전관리교육_강사비 50,000 x 35 회 = 1,750,000
						-금전관리교육_교구비 15,000 x 7 명 = 105,000
						-금전관리교육_활동비 10,000 x 20 회 = 200,000
						-보완대체의사소통AAC활동_교재비 10,000 x 7 명 = 70,000
						-보완대체의사소통AAC활동_활동재료비 5,000 x 100 회 = 500,000
						-사회적기술향상프로그램_강사비 50,000 x 8 회 = 400,000
						-사회적기술향상프로그램_보드게임구입비 300,000 x 1 회 = 300,000
						-인권교육_강사비 200,000 x 1 회 = 200,000
						-인권교육_현수막제작 55,000 x 2 회 = 110,000
						-자기주장대회_상장제작비 50,000 x 1 회 = 50,000
						-자기주장대회_상품구입비 770,000 x 1 회 = 770,000
						-자기주장대회_피켓제작 8,000 x 12 회 = 96,000
						-자기주장대회_행사물품비 200,000 x 1 회 = 200,000
						-자기주장대회_현수막제작 120,000 x 1 회 = 120,000
						-장애인권익옹호_리플렛 제작비 1,400,000 x 1 회 = 1,400,000
						-장애인권익옹호_파일철 5,000 x 3 권 = 15,000
						-장애인권익옹호_활동비 100,000 x 1 회 = 100,000

세출예산

·회계구분 : (일반회계)장애인복지관사업

·예산구분 : 본예산

관	항	목	2021년예산(A)	2022년 예산(B)	증감(B-A)	산출근거(단위 : 원)				(단위: 천원)
						-장애인권익옹호네트워크_네트워크사업활동비	600,000	x	1 회 =	600,000
						-장애인권익옹호네트워크_응원판제작비	50,000	x	1 회 =	50,000
						-장애인권익옹호네트워크_툴게이트비	10,000	x	2 회 =	20,000
						•시민옹호인지지원사업				3,028,000
						-단합대회_식비	8,000	x	12 회 =	96,000
						-단합대회_진행비	100,000	x	1 회 =	100,000
						-단합대회_체험비	360,000	x	1 회 =	360,000
						-단합대회_현수막	40,000	x	1 회 =	40,000
						-시민옹호교육_강사비	200,000	x	1 회 =	200,000
						-시민옹호인간담회_식비	8,000	x	28 회 =	224,000
						-시민옹호인간담회_현수막	60,000	x	1 회 =	60,000
						-시민옹호활동_포토복제작	448,000	x	1 회 =	448,000
						-시민옹호활동_활동지원비	30,000	x	50 회 =	1,500,000
						•장애인식개선사업				3,800,000
						-장애이해교육_교육진행비	50,000	x	15 회 =	750,000
						-장애인 인식개선 캠페인_사업 진행비	50,000	x	4 회 =	200,000
						-장애인 인식개선 캠페인_체험물품구입	500,000	x	1 개 =	500,000
						-장애인 인식개선 캠페인_현수막 제작	50,000	x	2 회 =	100,000
						-장애인 인식개선 캠페인_홍보물품구입	1,000	x	1,000 개 =	1,000,000
						-장애인 인식개선 캠페인_홍보지 제작	500,000	x	1 회 =	500,000
						-장애체험교육_교육물품비	50,000	x	15 회 =	750,000
						•편의시설모니터링				4,200,000
						-결과보고서 제작	15,000	x	200 부 =	3,000,000
						-진행비	100,000	x	4 회 =	400,000
						-활동비	10,000	x	80 회 =	800,000
						•보조기구수리및지원				1,730,000
						-무상점검서비스_물품구입	150,000	x	4 회 =	600,000
						-무상점검서비스_진행비	50,000	x	4 회 =	200,000

세출예산

회계구분 : (일반회계)장애인복지관사업

예산구분 : 본예산

관	항	목	2021년예산(A)	2022년 예산(B)	증감(B-A)	산출근거(단위 : 원)	(단위: 천원)
						-무상점검서비스_현수막	40,000 x 2 회 = 80,000
						-생활보장구지원_돌보기 안경맞춤	50,000 x 10 명 = 500,000
						-생활보장구지원_사업진행비	50,000 x 1 회 = 50,000
						-생활보장구지원_지팡이 구입	30,000 x 10 명 = 300,000
						•자원봉사자관리	3,510,000
						-감사서신발송_서신제작비	100,000 x 1 회 = 100,000
						-감사서신발송_우편발송비	800 x 200 개 = 160,000
						-감사서신발송_축하카드	1,000 x 40 개 = 40,000
						-자원봉사자간담회_다과비	3,000 x 50 명 = 150,000
						-자원봉사자간담회_식비	8,000 x 50 명 = 400,000
						-자원봉사자교육_다과비	1,000 x 200 명 = 200,000
						-자원봉사자단합대회_기념품비	3,000 x 50 명 = 150,000
						-자원봉사자단합대회_시상비	50,000 x 1 명 = 50,000
						-자원봉사자단합대회_식비	8,000 x 50 회 = 400,000
						-자원봉사자단합대회_진행비	200,000 x 1 명 = 200,000
						-자원봉사자단합대회_활동비	5,000 x 50 회 = 250,000
						-자원봉사자배치/활동_다과비	30,000 x 12 명 = 360,000
						-자원봉사자배치/활동_물품구입비	50,000 x 3 회 = 150,000
						-중식지원_중식비	2,500 x 200 회 = 500,000
						-청소년봉사학교_경품비	50,000 x 1 회 = 50,000
						-청소년봉사학교_진행비	5,000 x 60 회 = 300,000
						-청소년봉사학교_현수막	50,000 x 1 명 = 50,000
						•후원사업	4,000,000
						-저금통관리_스티커 제작	100 x 500 개 = 50,000
						-저금통관리_저금통 제작	600 x 500 개 = 300,000
						-플리마켓_간식비	3,000 x 10 명 = 30,000
						-플리마켓_배너제작	70,000 x 1 회 = 70,000
						-플리마켓_식비	8,000 x 10 원 = 80,000

세출예산

·회계구분 : (일반회계)장애인복지관사업

·예산구분 : 본예산

(단위: 천원)

관	항	목	2021년예산(A)	2022년 예산(B)	증감(B-A)	산출근거(단위: 원)
						-플리마켓_진행비 300,000 x 1 회 = 300,000
						-후원자개발_방문인사비 10,000 x 23 회 = 230,000
						-후원자개발_현수막 50,000 x 13 회 = 650,000
						-후원자개발_후원전달판제작 30,000 x 13 회 = 390,000
						-후원자관리_방문인사비 10,000 x 20 회 = 200,000
						-후원자관리_연하장구입비 5,000 x 100 회 = 500,000
						-후원자관리_cms수수료 100,000 x 12 회 = 1,200,000
						•장애인자립지원사업 2,016,000
						-발달장애인자조모임_활동비 6,000 x 168 회 = 1,008,000
						-장애인자조모임_활동비 6,000 x 168 회 = 1,008,000
						•장애인정보제공 4,890,000
						-교양강좌_진행비 50,000 x 1 회 = 50,000
						-교양강좌_현수막 60,000 x 2 회 = 120,000
						-복지시책제작및배포_복지시책제작 4,000 x 1,000 부 = 4,000,000
						-복지시책제작및배포_우편료 900 x 800 부 = 720,000
		직업지원사업비	32,984	19,248	△13,736	
						•직업지원연구 30,000
						-외부전문가자문_방문물품 15,000 x 2 회 = 30,000
						•직업지원네트워크 1,698,000
						-동부권직업지원간담회_식비 8,000 x 12 명 = 96,000
						-동부권직업지원간담회_다과비 1,500 x 25 명 = 37,500
						-동부권직업지원간담회_식비 8,000 x 25 명 = 200,000
						-취업자어울림마당_식비 8,000 x 13 명 = 104,000
						-취업자어울림마당_체험비 20,000 x 13 명 = 260,000
						-훈련생어울림마당_행사물품지원(참가비) 10,005 x 100 명 = 1,000,500
						•직업적응훈련1반 4,370,000
						-문화여가활동_불링비 7,500 x 52 명 = 390,000
						-문화여가활동_영화비(고객) 5,000 x 40 명 = 200,000

세출예산

·회계구분 : (일반회계)장애인복지관사업

·예산구분 : 본예산

(단위: 천원)

관	항	목	2021년예산(A)	2022년 예산(B)	증감(B-A)	산출근거(단위: 원)
						-문화여가활동_영화비(직원) 10,000 x 12 회 = 120,000
						-문화여가활동_한마음 체육대회 다과비 3,000 x 13 명 = 39,000
						-문화여가활동_한마음 체육대회 참가비 15,000 x 12 명 = 180,000
						-부모교육 및 간담회_다과비 1,500 x 24 명 = 36,000
						-부모교육 및 간담회_식비 8,000 x 24 명 = 192,000
						-일상생활훈련_가사훈련 재료 70,000 x 2 회 = 140,000
						-일상생활훈련_물품구입 20,000 x 12 월 = 240,000
						-자립생활교육_물품구입 10,000 x 10 명 = 100,000
						-직업교육_교재 5,000 x 120 개 = 600,000
						-직업교육_물품구입 10,000 x 10 명 = 100,000
						-직업교육_직업체험 10,000 x 12 명 = 120,000
						-집단활동_버스대여비 400,000 x 1 회 = 400,000
						-집단활동_캠프 다과비 3,000 x 26 명 = 78,000
						-집단활동_캠프 답사비 54,000 x 1 회 = 54,000
						-집단활동_캠프 물품 6,500 x 10 명 = 65,000
						-집단활동_캠프 숙박비 40,000 x 13 명 = 520,000
						-집단활동_캠프 식비 8,000 x 52 회 = 416,000
						-집단활동_캠프 체험비 25,000 x 13 명 = 325,000
						-집단활동_현수막 55,000 x 1 회 = 55,000
						•직업적응훈련2반 4,320,000
						-부모교육 및 간담회_다과비 1,500 x 24 명 = 36,000
						-부모교육 및 간담회_식비 8,000 x 24 명 = 192,000
						-사회적응훈련_니즈카드 12,000 x 1 개 = 12,000
						-사회적응훈련_명화스크레치 3,000 x 50 개 = 150,000
						-사회적응훈련_문구 100,000 x 1 개 = 100,000
						-사회적응훈련_볼링장이용비 7,500 x 52 명 = 390,000
						-사회적응훈련_영화관람비 6,000 x 52 명 = 312,000
						-사회적응훈련_한마음 체육대회 다과비 3,000 x 13 명 = 39,000
						-사회적응훈련_한마음 체육대회 참가비 15,000 x 12 명 = 180,000
						-일상생활훈련_가사훈련 재료구입비 35,000 x 2 회 = 70,000

세출예산

회계구분 : (일반회계)장애인복지관사업

예산구분 : 본예산

(단위: 천원)

관	항	목	2021년예산(A)	2022년 예산(B)	증감(B-A)	산출근거(단위 : 원)
						-일상생활훈련_구급약 50,000 x 2 회 = 100,000
						-일상생활훈련_문구류 100,000 x 1 회 = 100,000
						-일상생활훈련_여성용품 50,000 x 1 개 = 50,000
						-일상생활훈련_청소도구 50,000 x 1 개 = 50,000
						-직업교육_가짜돈 모형 30,000 x 1 개 = 30,000
						-직업교육_교재 5,000 x 120 개 = 600,000
						-직업교육_직업체험 10,000 x 12 명 = 120,000
						-집단활동_버스대절비 400,000 x 1 회 = 400,000
						-집단활동_숙박비 400,000 x 1 일 = 400,000
						-집단활동_캠프 다과비 3,000 x 26 명 = 78,000
						-집단활동_캠프 레크레이션 물품 및 선물구입 5,000 x 13 명 = 65,000
						-집단활동_캠프 식비 8,000 x 52 명 = 416,000
						-집단활동_캠프 체험비 25,000 x 13 명 = 325,000
						-집단활동_캠프답사(식비,다과,체험,하이패스) 50,000 x 1 명 = 50,000
						-집단활동_현수막제작 55,000 x 1 회 = 55,000
						•바리스타교육 6,398,000
						-기관견학_식비 8,000 x 16 명 = 128,000
						-바리스타기초 1반_강사비 80,000 x 22 회 = 1,760,000
						-바리스타기초 2반_강사비 80,000 x 22 회 = 1,760,000
						-카페운영_재료비 250,000 x 11 회 = 2,750,000
						•취업준비활동 600,000
						-사업체관리_방문용품 10,000 x 60 개 = 600,000
						•취업알선및취업 772,000
						-면접코칭 및 업체정보교육_면접코칭물품구입 70,000 x 4 회 = 280,000
						-면접코칭 및 업체정보교육_배너제작 77,000 x 1 개 = 77,000
						-면접코칭 및 업체정보교육_현수막제작 55,000 x 1 회 = 55,000
						-증명사진촬영서비스_사진촬영 20,000 x 18 명 = 360,000
						•취업후사후관리 720,000

세출예산

·회계구분 : (일반회계)장애인복지관사업

·예산구분 : 본예산

(단위: 천원)

관	항	목	2021년예산(A)	2022년 예산(B)	증감(B-A)	산출근거(단위: 원)
						-12개월 유지지원_12개월 유지자 선물구입 20,000 x 5 명 = 100,000
						-취업자3개월근속유지원_취업자3개월 근속유지 지원선물구입 20,000 x 10 명 = 200,000
						-취업자지원_현수막제작 220,000 x 1 건 = 220,000
						-취업확정지원_취업 확정 지원 선물 구입 20,000 x 10 명 = 200,000
						•전환교육 340,000
						-전환교육_교구구입 100,000 x 1 회 = 100,000
						-전환교육_물품구입비 10,000 x 24 명 = 240,000
		평생교육지원사업비	26,851	18,376	△8,475	
						•문화여가지원 7,900,000
						-나들이_교통비 300,000 x 2 회 = 600,000
						-나들이_다과비 3,000 x 60 명 = 180,000
						-나들이_사전답사비 15,000 x 4 회 = 60,000
						-나들이_식비 8,000 x 68 명 = 544,000
						-나들이_현수막 50,000 x 2 개 = 100,000
						-나들이_활동비 15,000 x 68 회 = 1,020,000
						-노래교실_강사비 50,000 x 36 회 = 1,800,000
						-노래교실_노래방기기 업데이트 300,000 x 1 회 = 300,000
						-노래자랑_경품비 300,000 x 1 회 = 300,000
						-레크리에이션_다과비 1,500 x 40 명 = 60,000
						-레크리에이션_현수막 50,000 x 1 개 = 50,000
						-보드게임_물품비 296,000 x 1 회 = 296,000
						-생일축하_다과비 1,500 x 120 명 = 180,000
						-생일축하_물품비 80,000 x 1 회 = 80,000
						-생일축하_상차림 50,000 x 12 월 = 600,000
						-생일축하_선물비 9,000 x 120 명 = 1,080,000
						-생일축하_현수막 50,000 x 1 개 = 50,000
						-영화관람_입장권 5,000 x 120 명 = 600,000
						•평생학습 348,000

세출예산

·회계구분 : (일반회계)장애인복지관사업

·예산구분 : 본
예산

(단위: 천원)

관	항	목	2021년예산(A)	2022년 예산(B)	증감(B-A)	산출근거(단위 : 원)			
						-숫자교실_교재비	8,000 x	8 권 =	64,000
						-숫자교실_물품비	100,000 x	1 회 =	100,000
						-한글교실_교재비	8,000 x	8 권 =	64,000
						-한자교실_교재비	15,000 x	8 권 =	120,000
						•스포츠지원			8,288,000
						-건강걷기(플로깅)_간식비	1,000 x	80 명 =	80,000
						-건강걷기(플로깅)_물품구입	50,000 x	6 회 =	300,000
						-건강체조_강사비	50,000 x	40 회 =	2,000,000
						-볼링_게임비	5,000 x	432 회 =	2,160,000
						-볼링_대화료	1,500 x	432 회 =	648,000
						-볼링_대회진행	700,000 x	1 회 =	700,000
						-차밍댄스_강사비	50,000 x	36 회 =	1,800,000
						-탁구_물품구입	50,000 x	2 회 =	100,000
						-풋살_물품구입	500,000 x	1 회 =	500,000
						•레저스포츠지원			1,360,000
						-등산_현수막	50,000 x	1 개 =	50,000
						-등산_다과비	3,000 x	40 명 =	120,000
						-등산_식비	8,000 x	48 명 =	384,000
						-수상 레저스포츠_식비	8,000 x	22 명 =	176,000
						-수상 레저스포츠_입장권	25,000 x	22 명 =	550,000
						-자전거_다과비	2,000 x	40 명 =	80,000
						•장애인정보화집합교육			480,000
						-멀티미디어과정_교재	16,000 x	5 권 =	80,000
						-문서실무중급_교재	9,000 x	5 권 =	45,000
						-문서실무초급_교재	9,000 x	5 권 =	45,000
						-자격증반_교재	16,000 x	5 권 =	80,000
						-자격증반_접수비	20,000 x	7 명 =	140,000
						-파워포인트초급_교재	9,000 x	10 권 =	90,000

세출예산

·회계구분 : (일반회계)장애인복지관사업

·예산구분 : 본예산

(단위: 천원)

관	항	목	2021년예산(A)	2022년 예산(B)	증감(B-A)	산출근거(단위 : 원)
		기획홍보사업비	62,843	42,034	△20,809	
						•사업관리 2,870,000
						-연간성과보고서발간_발송비 1,500 x 100 부 = 150,000
						-연간성과보고서발간_제작비 16,000 x 150 부 = 2,400,000
						-운영계획수립_식비 8,000 x 40 명 = 320,000
						•장애인육구 및 만족도 조사 960,000
						-장애인육구조사_답례품 4,000 x 150 개 = 600,000
						-조사보고서발간_제작비 12,000 x 30 부 = 360,000
						•실습생지도 500,000
						-실습생지도_기관방문비 30,000 x 2 회 = 60,000
						-실습생지도_기타물품구입 37,000 x 1 회 = 37,000
						-실습생지도_다과비 3,000 x 25 명 = 75,000
						-실습생지도_물품지원비 50,000 x 4 회 = 200,000
						-실습생지도_식비 8,000 x 16 명 = 128,000
						•홍보사업 21,000,000
						-관보제작_관보제작 4,000 x 1,000 부 = 4,000,000
						-관포배포_관보배포 860 x 1,000 부 = 860,000
						-기관견학안내_다과비 3,000 x 60 명 = 180,000
						-대외홍보_문자홍보 132,000 x 12 회 = 1,584,000
						-언론홍보_홍보대행 528,000 x 1 회 = 528,000
						-온라인관보발행_제작비 220,000 x 12 건 = 2,640,000
						-홈페이지관리_관리비 100,000 x 12 회 = 1,200,000
						-언론홍보_광고비 300,000 x 4 건 = 1,200,000
						-홍보물제작_달력 2,496 x 500 개 = 1,248,000
						-홍보물제작_쇼핑백 3,400 x 1,000 개 = 3,400,000
						-홍보물제작_쉬운이용안내서 4,000 x 500 부 = 2,000,000
						-홍보물제작_연하장 660 x 1,000 매 = 660,000
						-홍보물제작_연하장 발송비 500 x 1,000 매 = 500,000

세출예산

·회계구분 : (일반회계)장애인복지관사업

·예산구분 : 본예산

(단위: 천원)

관	항	목	2021년예산(A)	2022년 예산(B)	증감(B-A)	산출근거(단위: 원)
						-홍보물제작_현수막,포스터 등 100,000 x 10 개 = 1,000,000
						•윤리경영 750,000
						-윤리경영홍보_리플렛 2,000 x 100 개 = 200,000
						-윤리경영홍보_거치대 24,000 x 1 개 = 24,000
						-윤리교육_강사비 250,000 x 1 회 = 250,000
						-윤리교육_다과비 1,500 x 160 명 = 240,000
						-TFT구성_다과비 1,500 x 24 명 = 36,000
						•도서/시청각자료관리 500,000
						-도서대여_도서용품 10,000 x 20 개 = 200,000
						-도서등록_도서구입 300,000 x 1 회 = 300,000
						•홍보서포터즈 340,000
						-교육간담회_현수막 50,000 x 1 점 = 50,000
						-서포터즈발대식_다과비 3,000 x 10 명 = 30,000
						-서포터즈발대식_위촉장케이스 10,000 x 6 개 = 60,000
						-서포터즈발대식_현수막 50,000 x 2 점 = 100,000
						-우수서포터즈 포상_상품권 50,000 x 2 개 = 100,000
						•직원교육 13,920,000
						-관내교육_강사비 100,000 x 9 회 = 900,000
						-관외교육_제반경비 222,500 x 40 명 = 8,900,000
						-관협회 직원연수_참가비 250,000 x 1 회 = 250,000
						-관협회 체육대회 참가_참가비 250,000 x 1 회 = 250,000
						-멘토링지원_물품구입비 및 체험비 20,000 x 6 명 = 120,000
						-법인연수 참가_참가비등 제반경비 10,000 x 40 명 = 400,000
						-직원동아리지원_포상물품 100,000 x 1 건 = 100,000
						-직원연수_참가비등 제반경비 3,000,000 x 1 회 = 3,000,000
						•고객만족 1,194,000
						-고객간담회_기념품비 3,000 x 200 명 = 600,000
						-고객모니터링_활동비 20,000 x 24 명 = 480,000

세출예산

·회계구분 : (일반회계)장애인복지관사업

·예산구분 : 본예산

관	항	목	2021년예산(A)	2022년 예산(B)	증감(B-A)	(단위: 천원)
						산출근거(단위: 원)
						-고객모니터위원 위촉_물품비 50,000 x 1 회 = 50,000
		이동편의지원사업비	205,400	243,360	37,960	-고객모니터위원간담회_식비 8,000 x 8 명 = 64,000
						•차량이송서비스 66,240,000
						-차량임대(12인승) 1,520,000 x 12 개월 = 18,240,000
						-유류비/정비 4,000,000 x 12 개월 = 48,000,000
		후원사업비	15,000	10,000	△5,000	•식사제공서비스 177,120,000
						•후원사업비 10,000,000
						- 후원사업비 10,000,000 x 1 년 = 10,000,000
잡지출			500	500	-	
	잡지출		500	500	-	
		잡지출	500	500	-	
						•잡지출 500,000
						- 잡지출 500,000 x 1 년 = 500,000
예비비 및 기타			1,100	500	△600	
	예비비 및 기타		1,100	500	△600	
		예비비	500	500	-	
						•예비비 500,000
						- 예비비 500,000 x 1 년 = 500,000
		반환금	600	-	△600	
						•반환금 0
						- 반환금 0
						x = 0

3.2 [특별회계]SNNC장애가정건강지원사업

예산총괄표

(단위 : 천원)

세 입				세 출			
예산항목	2021년 예산(A)	2022년 예산(B)	증감 (B-A)	예산항목	2021년 예산(A)	2022년 예산(B)	증감 (B-A)
계	5,001	5,000	-1	계	5,001	5,000	-1
사 업 수 입	-	-	-	인 건 비	-	-	-
과 년 도 수 입	-	-	-	업 무 추 진 비	-	-	-
보 조 금 수 입	-	-	-	운 영 비	-	-	-
후 원 금 수 입	5,001	5,000	-1	시 설 비	-	-	-
차 입 금	-	-	-	사 업 비	5,001	5,000	-1
전 입 금	-	-	-	과 년 도 지 출	-	-	-
이 월 금	-	-	-	상 환 금	-	-	-
잡 수 입	-	-	-	잡지출/예비비	-	-	-

세입예산

·회계구분 : (특별회계)SNNC장애가정건강지원사업

·예산구분 : 본예산

(단위: 천원)

관	항	목	2021년 예산(A)	2022년 예산(B)	증감(B-A)	산출근거(단위 : 원)
후원금수입			5,001	5,000	△1	
	후원금수입		5,001	5,000	△1	
		지정후원금수입	5,001	5,000	△1	
						•지정후원금 5,000,000 x 1년 = 5,000,000
세입계			5,001	5,000	△1	

세출예산

·회계구분 : (특별회계)SNNC장애가정건강지원사업

·예산구분 : 본예산

(단위: 천원)

관	항	목	2021년 예산(A)	2022년 예산(B)	증감(B-A)	산출근거(단위 : 원)
사업비			5,001	5,000	△1	
	사업비		5,001	5,000	△1	
		SNNC 장애가정건강지원사업	5,001	5,000	△1	
						•사업비 5,000,000
						-반찬구입 35,000 x 12개월x10명 = 4,200,000
						-방역물품 1,000,000 x 2회 = 200,000
						-보냉가방 5,000 x 120개 = 600,000
세출계			5,001	5,000		

3.3 [특별회계]장애인일자리사업

예산총괄표

(단위 : 천원)

세 입				세 출			
예산항목	2021년 예산(A)	2022년 예산(B)	증감 (B-A)	예산항목	2021년 예산(A)	2022년 예산(B)	증감 (B-A)
계	183,348	193,194	9,846	계	183,348	193,194	9,846
사 업 수 입	-	-	-	인 건 비	-	-	-
과 년 도 수 입	-	-	-	업 무 추 진 비	-	-	-
보 조 금 수 입	183,348	193,194	9,846	운 영 비	-	-	-
후 원 금 수 입	-	-	-	시 설 비	-	-	-
차 입 금	-	-	-	사 업 비	183,348	193,194	9,846
전 입 금	-	-	-	과 년 도 지 출	-	-	-
이 월 금	-	-	-	상 환 금	-	-	-
잡 수 입	-	-	-	잡지출/예비비	-	-	-

세입예산

·회계구분 : (특별회계)장애인일자리사업

·예산구분 : 본예산

(단위: 천원)

관	항	목	2021년 예산(A)	2022년 예산(B)	증감(B-A)	산출근거(단위 : 원)	
보조금수입			183,348	193,194	9,846		
	보조금수입		183,348	193,194	9,846		
		기타보조금	183,348	193,194	9,846		
						•기타보조금	193,194,000
						-인건비보조금	512,960 x 30명*12개월 = 184,665,600
					-운영비보조금	23,690 x 30명*12개월 = 8,528,400	
세입계			183,348	193,194	9,846		

·회계구분 : (특별회계)장애인일자리사업

세출예산

·예산구분 : 본예산

관	항	목	2021년 예산(A)	2022년 예산(B)	증감(B-A)	산출근거(단위 : 원)	(단위: 천원)
사업비			183,348	193,194	9,846		
	사업비		183,348	193,194	9,846		
		장애인일자리사업	183,348	193,194	9,846		
						•인건비 -인건비 512,960 x 30명*12개월 = 184,665,600 •운영비 -발대식_현수막 55,000 x 2회 = 110,000 -배치기관간담회_명절 선물 15,000 x 28곳 = 420,000 -배치기관간담회_사무용품 50,000 x 1회 = 50,000 -배치기관간담회_식비 8,000 x 15명 = 120,000 -야유회_야유회 다과비 3,000 x 35명 = 105,000 -야유회_야유회 식비 8,000 x 35명 = 280,000 -야유회_야유회 체험비 10,000 x 35명 = 350,000 -야유회_임차비 420,000 x 1회 = 420,000 -일자리참여_근무복 20,000 x 30명 = 600,000 -일자리참여_사회보험료 280,000 x 12월 = 3,360,000 -일자리참여_참여자 명절선물 30,000 x 60명 = 1,800,000 -일자리참여_청소용품 101,700 x 2회 = 203,400 -직무교육및간담회_간담회 식비 8,000 x 35명 = 280,000 -직무교육및간담회_강사비 80,000 x 2회 = 160,000 -직무교육및간담회_다과비 3,000 x 90명 = 270,000	
세출계			183,348	193,194	9,846		

3.4 [특별회계]장애아동발달재활치료바우처사업

예산총괄표

(단위 : 천원)

세 입				세 출			
예산항목	2021년 예산(A)	2022년 예산(B)	증감 (B-A)	예산항목	2021년 예산(A)	2022년 예산(B)	증감 (B-A)
계	82,621	79,200	-3,421	계	82,621	79,200	-3,421
사 업 수 입	82,621	79,200	-3,421	인 건 비	-	-	-
과 년 도 수 입	-	-	-	업 무 추 진 비	-	-	-
보 조 금 수 입	-	-	-	운 영 비	-	-	-
후 원 금 수 입	-	-	-	시 설 비	-	-	-
차 입 금	-	-	-	사 업 비	82,621	79,200	-3,421
전 입 금	-	-	-	과 년 도 지 출	-	-	-
이 월 금	-	-	-	상 환 금	-	-	-
잡 수 입	-	-	-	잡지출/예비비	-	-	-

세입예산

·회계구분 : (특별회계)장애아동발달재활치료바우처

·예산구분 : 본예산

(단위: 천원)

관	항	목	2021년 예산(A)	2022년 예산(B)	증감(B-A)	산출근거(단위 : 원)	
사업수입			82,621	79,200	△3,421		
	사업수입		82,621	79,200	△3,421		
		이용료수입	82,621	79,200	△3,421		
						•이용료수입	79,200,000
						-바우처수입	220,000 x 360명 = 79,200,000
세입계			82,621	79,200	△3,421		

세출예산

·회계구분 : (특별회계)장애아동발달재활치료바우처

·예산구분 : 본예산

관	항	목	2021년 예산(A)	2022년 예산(B)	증감(B-A)	(단위: 천원)	
사업비			82,621	79,200	△3,421	산출근거(단위: 원)	
	사업비		82,621	79,200	△3,421		
		장애아동발달재활치료바우처사업비	82,621	79,200	△3,421		
세출계			82,621	79,200			
						•운영비 15,840,000	
						-운영비 15,840,000 x 1년 = 15,840,000	
						•인건비 63,360,000	
						-인건비 63,360,000 x 1년 = 63,360,000	

3.5 [특별회계]보금자리정리정돈재능봉사단

예산총괄표

(단위 : 천원)

세 입				세 출			
예산항목	2021년 예산(A)	2022년 예산(B)	증감 (B-A)	예산항목	2021년 예산(A)	2022년 예산(B)	증감 (B-A)
계	7,471	5,850	-1,621	계	7,471	5,850	-1,621
사 업 수 입	-	-	-	인 건 비	-	-	-
과 년 도 수 입	-	-	-	업 무 추 진 비	-	-	-
보 조 금 수 입	-	-	-	운 영 비	-	-	-
후 원 금 수 입	7,471	5,850	-1,621	시 설 비	-	-	-
차 입 금	-	-	-	사 업 비	7,471	5,850	-1,621
전 입 금	-	-	-	과 년 도 지 출	-	-	-
이 월 금	-	-	-	상 환 금	-	-	-
잡 수 입	-	-	-	잡지출/예비비	-	-	-

세입예산

·회계구분 : (특별회계)보금자리정리정돈재능봉사단

·예산구분 : 본예산

(단위: 천원)

관	항	목	2021년 예산(A)	2022년 예산(B)	증감(B-A)	산출근거(단위 : 원)
후원금수입			7,471	5,850	△1,621	
	후원금수입		7,471	5,850	△1,621	
		지정후원금수입	7,471	5,850	△1,621	
세입계			7,471	5,850	△1,621	

세출예산

·회계구분 : (특별회계)보금자리정리정돈재능봉사단

·예산구분 : 본예산

(단위: 천원)

관	항	목	2021년 예산(A)	2022년 예산(B)	증감(B-A)	산출근거(단위 : 원)
사업비			7,471	5,850	△1,621	
	사업비		7,471	5,850	△1,621	
		보금자리정리정돈재능봉사단사업비	7,471	5,850	△1,621	
						•사업비 5,850,000
						-교육 및 간담회_간담회 10,000 x 50회 = 500,000
						-교육 및 간담회_사무용품 10,000 x 10회 = 100,000
						-정리정돈 환경개선_간식비 3,000 x 200명 = 600,000
						-정리정돈 환경개선_수납장 200,000 x 10가정 = 2,000,000
						-정리정돈 환경개선_청소소모품 200,000 x 10가정 = 2,000,000
						-정리정돈 환경개선_현수막 150,000 x 1회 = 150,000
						-정리정돈 환경개선_환경개선용품 50,000 x 10가정 = 500,000
세출계			7,471	5,850		

3.6 [특별회계]행복이음세탁재능봉사단

예산총괄표

(단위 : 천원)

세 입				세 출			
예산항목	2021년 예산(A)	2022년 예산(B)	증감 (B-A)	예산항목	2021년 예산(A)	2022년 예산(B)	증감 (B-A)
계	3,491	7,400	3,909	계	3,491	7,400	3,909
사 업 수 입	-	-	-	인 건 비	-	-	-
과 년 도 수 입	-	-	-	업 무 추 진 비	-	-	-
보 조 금 수 입	-	-	-	운 영 비	-	-	-
후 원 금 수 입	3,491	7,400	3,909	시 설 비	-	-	-
차 입 금	-	-	-	사 업 비	3,491	7,400	3,909
전 입 금	-	-	-	과 년 도 지 출	-	-	-
이 월 금	-	-	-	상 환 금	-	-	-
잡 수 입	-	-	-	잡지출/예비비	-	-	-

세입예산

·회계구분 : (특별회계)행복이음세탁재능봉사단

·예산구분 : 본예산

(단위: 천원)

관	항	목	2021년 예산(A)	2022년 예산(B)	증감(B-A)	산출근거(단위 : 원)
후원금수입			3,491	7,400	3,909	
	후원금수입		3,491	7,400	3,909	
		지정후원금수입	3,491	7,400	3,909	
세입계			3,491	7,400	3,909	

세출예산

·회계구분 : (특별회계)행복이음세탁재능봉사단

·예산구분 : 본예산

(단위: 천원)

관	항	목	2021년 예산(A)	2022년 예산(B)	증감(B-A)	산출근거(단위 : 원)
사업비			3,491	7,400	3,909	
	사업비		3,491	7,400	3,909	
		행복이음세탁재능봉사단사업비	3,491	7,400	3,909	
						•사업비 7,400,000
						-세탁교육 및 기본소양교육_교육비 1,800,000 x 1년 = 1,800,000
						-장애인세탁지원_간담회비 400,000 x 1년 = 400,000
						-장애인세탁지원_기타 200,000 x 1년 = 200,000
						-장애인세탁지원_기타부대비 3,000,000 x 1년 = 3,000,000
						-장애인세탁지원_재료비 2,000,000 x 1년 = 2,000,000
세출계			3,491	7,400	3,909	

예산총괄표

(단위 : 천원)

세 입				세 출			
예산항목	2021년 예산(A)	2022년 예산(B)	증감 (B-A)	예산항목	2021년 예산(A)	2022년 예산(B)	증감 (B-A)
계	7,346	10,700	3,354	계	7,346	10,700	3,354
사 업 수 입	-	-	-	인 건 비	-	-	-
과 년 도 수 입	-	-	-	업 무 추 진 비	-	-	-
보 조 금 수 입	-	-	-	운 영 비	-	-	-
후 원 금 수 입	7,346	10,700	3,354	시 설 비	-	-	-
차 입 금	-	-	-	사 업 비	7,346	10,700	3,354
전 입 금	-	-	-	과 년 도 지 출	-	-	-
이 월 금	-	-	-	상 환 금	-	-	-
잡 수 입	-	-	-	잡지출/예비비	-	-	-

세입예산

·회계구분 : (특별회계)전래놀이문화재능봉사

·예산구분 : 본예산

(단위: 천원)

(단위: 천원)

관	항	목	2021년 예산(A)	2022년 예산(B)	증감(B-A)	산출근거(단위 : 원)
후원금수입			7,346	10,700	3,354	
	후원금수입		7,346	10,700	3,354	
		지정후원금수입	7,346	10,700	3,354	
세입계			7,346	10,700	3,354	

세출예산

·회계구분 : (특별회계)전래놀이문화재능봉사

·예산구분 : 본예산

(단위: 천원)

관	항	목	2021년 예산(A)	2022년 예산(B)	증감(B-A)	산출근거(단위: 원)
사업비			7,346	10,700	3,354	
	사업비		7,346	10,700	3,354	
		전래놀이문화재능봉사사업비	7,346	10,700	3,354	
						•운영비 200,000 ----- -전래놀이문화 재능봉사활동_사무용품구입비 200,000 x 1회 = 200,000 •사업비 10,500,000 ----- -봉사단 전문교육_강사비 100,000 x 16시간 = 1,600,000 -봉사단 전문교육_교육지원비 50,000 x 12회 = 600,000 -봉사단 전문교육_다과비 100,000 x 2회 = 200,000 -전래놀이문화 재능봉사활동_간담회비 10,000 x 20명 = 200,000 -전래놀이문화 재능봉사활동_공연강화물 50,000 x 12회 = 600,000 -전래놀이문화 재능봉사활동_공연물품구입비 4,000,000 x 1회 = 4,000,000 -전래놀이문화 재능봉사활동_전래놀이체험활동비 3,000,000 x 1회 = 3,000,000 -전래놀이문화 재능봉사활동_평가회비 10,000 x 20명 = 200,000 -전래놀이문화 재능봉사활동_현수막제작비 100,000 x 1회 = 100,000
세출계			7,346	10,700	3,354	

3.8 [특별회계]네일아트재능봉사단

예산총괄표

(단위 : 천원)

세 입				세 출			
예산항목	2021년 예산(A)	2022년 예산(B)	증감 (B-A)	예산항목	2021년 예산(A)	2022년 예산(B)	증감 (B-A)
계	9,498	5,425	-4,073	계	9,498	5,425	-4,073
사 업 수 입	-	-	-	인 건 비	-	-	-
과 년 도 수 입	-	-	-	업 무 추 진 비	-	-	-
보 조 금 수 입	-	-	-	운 영 비	-	-	-
후 원 금 수 입	9,498	5,425	-4,073	시 설 비	-	-	-
차 입 금	-	-	-	사 업 비	9,498	5,425	-4,073
전 입 금	-	-	-	과 년 도 지 출	-	-	-
이 월 금	-	-	-	상 환 금	-	-	-
잡 수 입	-	-	-	잡지출/예비비	-	-	-

세입예산

·회계구분 : (특별회계)네일아트재능봉사단

·예산구분 : 본예산

(단위: 천원)

관	항	목	2021년 예산(A)	2022년 예산(B)	증감(B-A)	산출근거(단위 : 원)
후원금수입			9,498	5,425	△4,073	
	후원금수입		9,498	5,425	△4,073	
		지정후원금수입	9,498	5,425	△4,073	
세입계			9,498	5,425	△4,073	

세출예산						
·회계구분 : (특별회계)네일아트재능봉사단			·예산구분 : 본예산			(단위: 천원)
관	항	목	2021년 예산(A)	2022년 예산(B)	증감(B-A)	산출근거(단위: 원)
사업비			9,498	5,425	△4,073	
	사업비		9,498	5,425	△4,073	
		네일아트재능봉사단사업비	9,498	5,425	△4,073	
						<div> <div>•사업비</div> <div>5,425,000</div> </div>
						<div> <div>-간담회_회의비</div> <div>10,000 x 40명 = 400,000</div> </div>
						<div> <div>-네일아트 보수교육_강사비</div> <div>110,000 x 10회 = 1,100,000</div> </div>
						<div> <div>-찾아가는 네일아트_라텍스 위생장갑</div> <div>15,000 x 5개 = 75,000</div> </div>
						<div> <div>-찾아가는 네일아트_리빙박스</div> <div>20,000 x 5개 = 100,000</div> </div>
						<div> <div>-찾아가는 네일아트_소모품</div> <div>700,000 x 4회 = 2,800,000</div> </div>
						<div> <div>-찾아가는 네일아트_스티커 외</div> <div>100,000 x 4회 = 400,000</div> </div>
						<div> <div>-찾아가는 네일아트_앞치마</div> <div>40,000 x 5개 = 200,000</div> </div>
						<div> <div>-찾아가는 네일아트_일회용 테이블보</div> <div>13,000 x 5개 = 65,000</div> </div>
						<div> <div>-찾아가는 네일아트_접이식 의자</div> <div>15,000 x 8개 = 120,000</div> </div>
						<div> <div>-찾아가는 네일아트_접이식 테이블</div> <div>55,000 x 2개 = 110,000</div> </div>
						<div> <div>-찾아가는 네일아트_현수막</div> <div>55,000 x 1개 = 55,000</div> </div>
세출계			9,498	5,425		

3.9 [특별회계]전남멘토링활성화지원사업

예산총괄표

(단위 : 천원)

세 입				세 출			
예산항목	2021년 예산(A)	2022년 예산(B)	증감 (B-A)	예산항목	2021년 예산(A)	2022년 예산(B)	증감 (B-A)
계	2,000	2,000	0	계	2,000	2,000	0
사 업 수 입	-	-	-	인 건 비	-	-	-
과 년 도 수 입	-	-	-	업 무 추 진 비	-	-	-
보 조 금 수 입	2,000	2,000	0	운 영 비	-	-	-
후 원 금 수 입	-	-	-	시 설 비	-	-	-
차 입 금	-	-	-	사 업 비	2,000	2,000	0
전 입 금	-	-	-	과 년 도 지 출	-	-	-
이 월 금	-	-	-	상 환 금	-	-	-
잡 수 입	-	-	-	잡지출/예비비	-	-	-

세입예산

·회계구분 : (특별회계)전남멘토링활성화지원사업

·예산구분 : 본예산

			예산구분 : 본예산			(단위: 천원)
관	항	목	2021년 예산(A)	2022년 예산(B)	증감(B-A)	산출근거(단위: 원)
보조금수입			2,000	2,000	-	
	보조금수입		2,000	2,000	-	
		기타보조금수입	2,000	2,000	-	
						-
세입계			2,000	2,000	-	•기타보조금수입 2,000,000 x 1년 = 2,000,000

세출예산

·회계구분 : (특별회계)전남멘토링활성화지원사업

·예산구분 : 본예산

관	항	목	2021년 예산(A)	2022년 예산(B)	증감(B-A)	(단위: 천원)		
사업비			2,000	2,000	-	산출근거(단위: 원)		
	사업비		2,000	2,000	-			
		전남멘토링활성화지원사업비	2,000	2,000	-			
						•사업비		
						2,000,000		
						-멘토간담회_식사비 10,000 x 5명 = 50,000		
						-멘토링활동_방역 및 진행물품 45,000 x 1회 = 45,000		
						-멘토링활동_식사비 10,000 x 50회 = 500,000		
						-멘토링활동_체험비 20,000 x 50회 = 1,000,000		
						-부모간담회_강사비 100,000 x 1회 = 100,000		
						-부모간담회_식사비 10,000 x 5명 = 50,000		
						-평가회_식사, 다과비 15,000 x 15명 = 225,000		
						-평가회_현수막 30,000 x 1조 = 30,000		
세출계			2,000	2,000	-			

3.10 [특별회계]지역맞춤형활동지원사업

예산총괄표

(단위 : 천원)

세 입				세 출			
예산항목	2021년 예산(A)	2022년 예산(B)	증감 (B-A)	예산항목	2021년 예산(A)	2022년 예산(B)	증감 (B-A)
계	2,001	2,000	-1	계	2,001	2,000	-1
사 업 수 입	-	-	-	인 건 비	-	-	-
과 년 도 수 입	-	-	-	업 무 추 진 비	-	-	-
보 조 금 수 입	-	-	-	운 영 비	-	-	-
후 원 금 수 입	2,001	2,000	-1	시 설 비	-	-	-
차 입 금	-	-	-	사 업 비	2,001	2,000	-1
전 입 금	-	-	-	과 년 도 지 출	-	-	-
이 월 금	-	-	-	상 환 금	-	-	-
잡 수 입	-	-	-	잡지출/예비비	-	-	-

세입예산

·회계구분 : (특별회계)지역맞춤형활동지원사업

·예산구분 : 본예산

(단위: 천원)

관	항	목	2021년 예산(A)	2022년 예산(B)	증감(B-A)	산출근거(단위 : 원)
후원금수입			2,001	2,000	△1	
	후원금수입		2,001	2,000	△1	
		지정후원금수입	2,001	2,000	△1	
세입계			2,001	2,000	△1	

세출예산

·회계구분 : (특별회계)지역맞춤형활동지원사업

·예산구분 : 본예산

(단위: 천원)

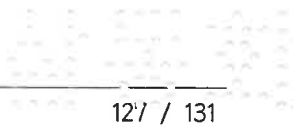
관	항	목	2021년 예산(A)	2022년 예산(B)	증감(B-A)	산출근거(단위 : 원)
사업비			2,001	2,000	△1	
	사업비		2,001	2,000	△1	
		지역맞춤형활동지원사업사업비	2,001	2,000	△1	
						•사업비 2,000,000
						-나들이지원_간식 5,000 x 27명 = 135,000
						-나들이지원_물품비 255,000 x 1회 = 255,000
						-나들이지원_식비 10,000 x 27명 = 270,000
세출계			2,001	2,000		-나들이지원_차량비 500,000 x 1회 = 500,000
						-나들이지원_체험비 30,000 x 27명 = 810,000
						-나들이지원_현수막 30,000 x 1개 = 30,000

3.11 [특별회계]나눔0700위기가정지원사업

예산총괄표

(단위 : 천원)

세 입				세 출			
예산항목	2021년 예산(A)	2022년 예산(B)	증감 (B-A)	예산항목	2021년 예산(A)	2022년 예산(B)	증감 (B-A)
계	10,000	5,000	-5,000	계	10,000	5,000	-5,000
사 업 수 입	-	-	-	인 건 비	-	-	-
과 년 도 수 입	-	-	-	업 무 추 진 비	-	-	-
보 조 금 수 입	-	-	-	운 영 비	-	-	-
후 원 금 수 입	10,000	5,000	-5,000	시 설 비	-	-	-
차 입 금	-	-	-	사 업 비	10,000	5,000	-5,000
전 입 금	-	-	-	과 년 도 지 출	-	-	-
이 월 금	-	-	-	상 환 금	-	-	-
잡 수 입	-	-	-	잡지출/예비비	-	-	-



세입예산

·회계구분 : (특별회계)나눔0700위기가정지원사업

·예산구분 : 본예산

(단위: 천원)

관	항	목	2021년 예산(A)	2022년 예산(B)	증감(B-A)	산출근거(단위 : 원)
후원금수입			10,000	5,000	△5,000	
	후원금수입		10,000	5,000	△5,000	
		지정후원금수입	10,000	5,000	△5,000	
세입계			10,000	5,000	△5,000	

세출예산

·회계구분 : (특별회계)나눔0700위기가정지원사업

·예산구분 : 본예산

(단위: 천원)

관	항	목	2021년 예산(A)	2022년 예산(B)	증감(B-A)	산출근거(단위 : 원)
사업비			10,000	5,000	△5,000	
	사업비		10,000	5,000	△5,000	
		나눔0700위기가정지원사업사업비	10,000	5,000	△5,000	
						•사업비 5,000,000
						-위기가정지원_교육비 1,000,000 x 1회 = 1,000,000
						-위기가정지원_의료비 4,000,000 x 1회 = 4,000,000
세출계			10,000	5,000		

IV. 평가계획

- 1. 평가목적 : 복지관운영의 제반사항을 점검하고, 개선하여 운영의 전문성을 기하고, 운영성과를 높이고자 함.
- 2. 평가위원 : 관장, 사무국장, 기획홍보팀장으로 하되, 경우에 따라 각 팀 부서장과 외부전문가 참여 가능
- 3. 평가유형
 - 3.1. 실적평가: 사업 실적, 예산 집행, 주요 진행사항 등 사업실적 위주의 평가
 - 3.2.성과평가: 실적 평가 내용에 사업 성과목표 달성 평가와 복지관 운영 전반의 평가를 더한 종합적인 평가

4. 평가항목

4.1. 실적평가

① 프로그램평가	② 부서평가
<ul style="list-style-type: none">• 프로그램 실적 달성을• 예산집행을• 전회 슈퍼비전 반영결과• 주요진행사항 및 성과• 문제점 및 개선방안• 향후 일정• 기타 타팀과의 협력요구 사항 및 새로운 기술이나 지식의 습득 필요성 등	<ul style="list-style-type: none">• 프로그램별 종합 평가• 슈퍼비전 반영 점검

4.2. 성과평가

① 프로그램평가	② 부서평가	③ 운영종합평가
<ul style="list-style-type: none">• 계획대비 사업수행• 산출목표달성(효율성평가)• 성과목표달성(효과성평가)• 예산운영• 기록 및 문서관리• 사업의 개선 및 변경적절성• 주요진행사항 및 성과• 문제점 및 개선방안• 향후 일정• 기타 타팀과의 협력요구 사항 및 새로운 기술이나 지식의 습득 필요성 등	<ul style="list-style-type: none">• 부서 평가• 프로그램별 종합 평가• 슈퍼비전 반영 점검	<ul style="list-style-type: none">• 복지관 성과 평가• 목표대비 사업운영실적• 예산운용실적• 기타 논의사항

5. 평가시기 및 횟수

5.1. 실적평가: 1/4분기, 3/4분기 2회

5.2.성과평가: 3/4분기, 4/4분기 2회

6. 평가절차 및 방법

절차		세부내용	실적평가	성과평가
1	평가준비	<ul style="list-style-type: none">평가일정/장소 협의평가위원 섭외평가내용 공지	↓	↓
2	프로그램평가	<ul style="list-style-type: none">직원개별 프로그램 및 서비스에 관한 각각의 평가서 및 관련자료 제출각 부서장이 개별평가서 및 관련 자료를 검토하고 평가평가결과 피드백	↓	↓
3	부서평가	<ul style="list-style-type: none">팀원들의 평가서를 취합하여 팀평가서 작성팀과 관련된 영역 평가평가위에서 평가서 및 관련 자료 검토 및 면접평가평가결과 피드백	↓ 통합 평가	↓ 팀별 평가
4	복지관종합평가	<ul style="list-style-type: none">팀별 평가서를 취합하여 복지관 운영전반에 관한 종합평가서 작성팀장 이상 간부 및 외부전문가를 통해 종합평가서 검토 및 평가	-	↓ 통합 평가
5	개선	<ul style="list-style-type: none">평가를 통해 드러난 문제점을 해결하기 위한 개선안 논의개선안을 시행할 수 있는 구체적인 일정과 방법 논의	↓	↓
6	결과보고/활용	<ul style="list-style-type: none">개선방안이 보강된 개별 평가서, 부서별 평가서, 종합평가서 작성/보고직원공지를 통해 평가내용 공유평가우수자 포상	↓	↓

